

# Matarauðlindin Ísland

Matvælastefna Íslands til ársins 2030



## Efnisyfirlit

– Ávarp ráðherra	3
1. Matarauðlindin Ísland	5
– Ísland árið 2030	9
2. Framleiðni og nýsköpun auka hagsæld	10
3. Sterk staða eykur frelsi og val	14
4. Samvinna tryggir velferð	17
5. Bætt lífsgæði er hagur allra	21
6. Sjálfbærni er grundvallaratriði	24

# ÍSLAND SKARI FRAM ÚR

## Framtíðarsýn

1. Orðspor íslenskrar matvælaframleiðslu er gott og einkennist af hreinleika þar sem gæði og öryggi eru í fyrirrúmi.
2. Heilsa, nýsköpun og tækni eru lykilþættir í íslenskri matvælaframleiðslu.
3. Náttúra, menning, saga og sjálfbærni gera Ísland að spennandi áfangastað fyrir matarunnendur.
4. Aðgengi íslenskra neytenda að upplýsingum er gott, þeir eru meðvitaðir um umhverfisáhrif framleiðslunnar, gæði hennar og næringu og þekkja rétt sinn sem neytendur.
5. Sjálfbær neyslu- og framleiðslumynstur eru tryggð í samræmi við heimsmarkmið Sameinuðu þjóðanna.



Matur er mikilvægur í lífi okkar allra. Við þurfum auðvitað á honum að halda til að nærast og lifa en þar að auki hefur matur mikla félagslega merkingu; hann er hluti af menningu okkar, hefðum og afþreyingu. Við sýnum öðrum umhyggju með því að gefa þeim að borða, við setjumst við matarborðið á kvöldin með fjölskyldu okkar og ræðum hvað dagurinn hefur borið í skauti sér, við leitum í hefðirnar með því að steikja lærið nákvæmlega eins og mamma og pabbi gerðu en uppgötva líka nýjan mat og nýjar hefðir með fjölskyldu og vinum.

Hér lítur dagsins ljós fyrsta íslenska matvælastefnan. Hún dregur upp skýra mynd af matvælalandinu Íslandi – hvar okkar einstöku tækifæri liggja og sömuleiðis hvaða áskoranir við þurfum að takast á við næstu misserin og til framtíðar. Hún segir okkur hvar við erum stödd en fyrst og síðast hvert við ætlum að stefna.

Og stefnan verður sú að nýta tækifæri innlendrar matvælaframleiðslu til fulls. Nú þegar er hér á landi fjölbreytt og metnaðarfull framleiðsla sem nýtir gjafir okkar auðlindaríku eyju með sjálfbærni að leiðarljósi. Góðu fréttirnar eru þær að við erum rétt að byrja og að eftirspurnin eftir heilnæmum matvælum sem framleidd eru með litlu kolefnisspori fer vaxandi. Fólk vill vita hvaðan maturinn kemur – þess vegna stefnum við að því að búa til heildstætt kerfi fyrir íslensk matvæli, þannig að fólki gefist kostur á að fá allar upplýsingar með einföldum hætti; um framleiðslustað, framleiðsluhætti og loftslagsáhrif.

Baráttan gegn loftslagsbreytingum er og verður eitt mikilvægasta mál samtímans. Við náum ekki árangri í þeirri baráttu nema huga að þætti matvæla og matvælaframleiðslu í aðgerðum okkar. Þess vegna er stefnt að því að matvælaframleiðsla verði kolefnishlutlaus, með því að draga úr losun og auka bindingu.

Framtíð íslenskrar matvælaframleiðslu er björt. Það sést greinilega af lestri þessarar stefnu. Nú verður haldið áfram vinnunni við tryggja innlenda matvælaframleiðslu og nýta tækifærin sem bíða okkar, til hagsbóta fyrir almenning og umhverfi.

**Katrín Jakobsdóttir** forsætisráðherra.



Við Íslendingar erum matvælaþjóð. Afkoma okkar byggir á því að nýta auðlindir okkar með sjálfbærum hætti. Hvort sem er til lands eða sjós. Tækifæri í íslenskri matvælaframleiðslu eru allt umlykjandi. Eftirspurnin eftir hreinni og heilnæmri vöru eykst sífellt og við erum vel í stakk búin til að svara þeirri eftirspurn.

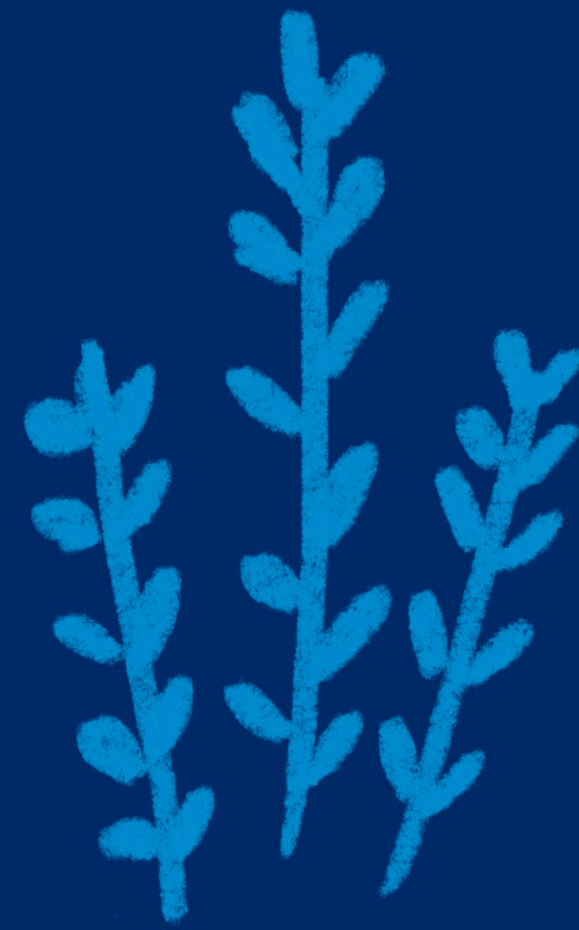
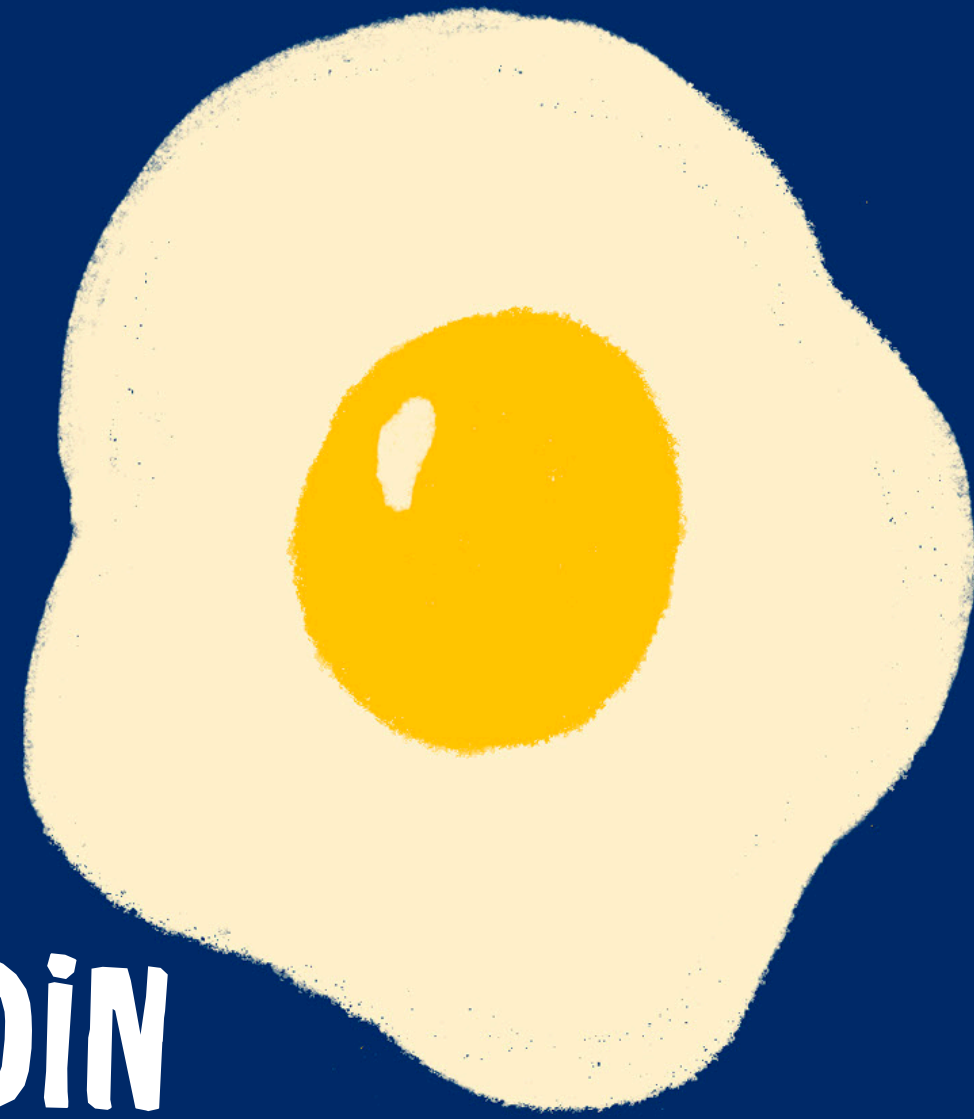
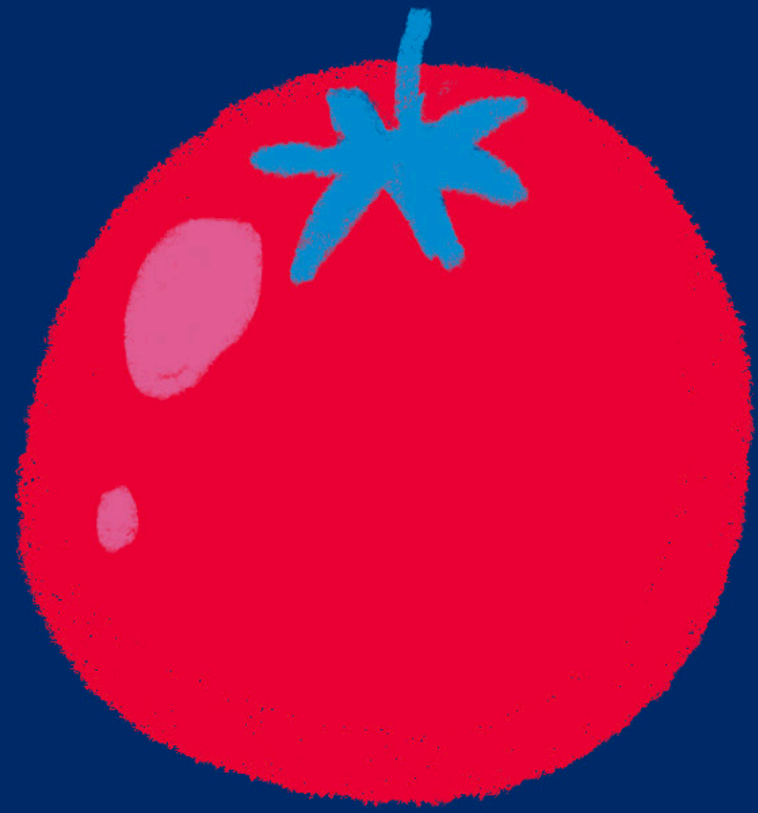
Hér gefur að líta, í fyrsta sinn, matvælastefnu til framtíðar. Stefnan er sannarlega lifandi. Hún er á breiðum grunni. Hún er orðin til í samstarfi margra aðila, með ólíka reynslu og þekkingu, sem eiga það allir sameiginlegt að vilja veg matvælalandsins Íslands sem mestan.

Markmið okkar er að tryggja samfellda hagsæld með aukinni verðmætasköpun. Því þarf matvælastefna að taka til og gæta jafnvægis í lykilgrunnþáttum samfélagsins; félagslegra-, umhverfis- og efnahagslegra þátta. Samkeppnishæfni á markaði, m.a. í framboði og vöruverði til neytenda, fæðuöryggi, gæði og fjölbreytni eru ekki sjálfgæfin hverri þjóð og þess þá heldur góður árangur. Til þess þarf meðal annars efnahagslegan stöðugleika, hvetjandi aðgerðir ríkisstjórnar og svigrúm til nýsköpunar. Áskoranir eru margvíslegar og það eru sóknarfærin einnig.

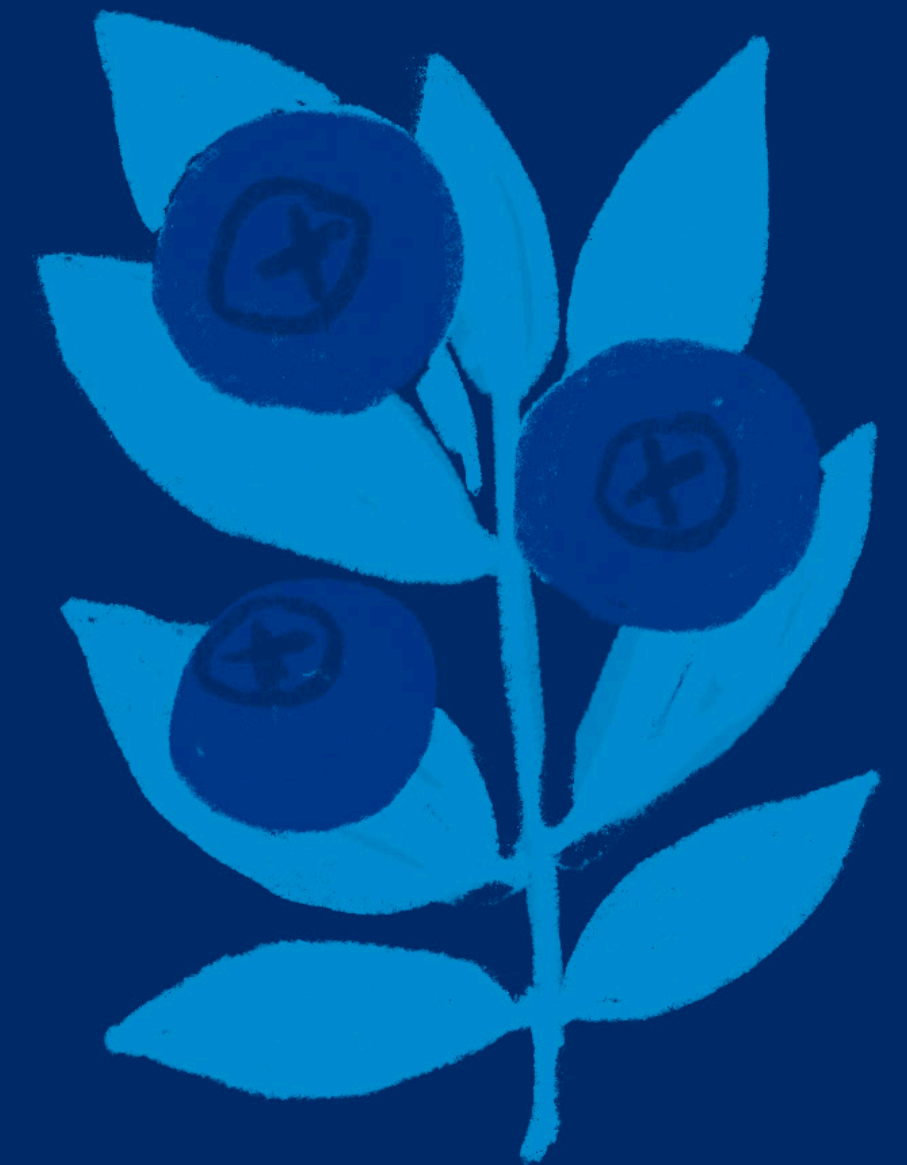
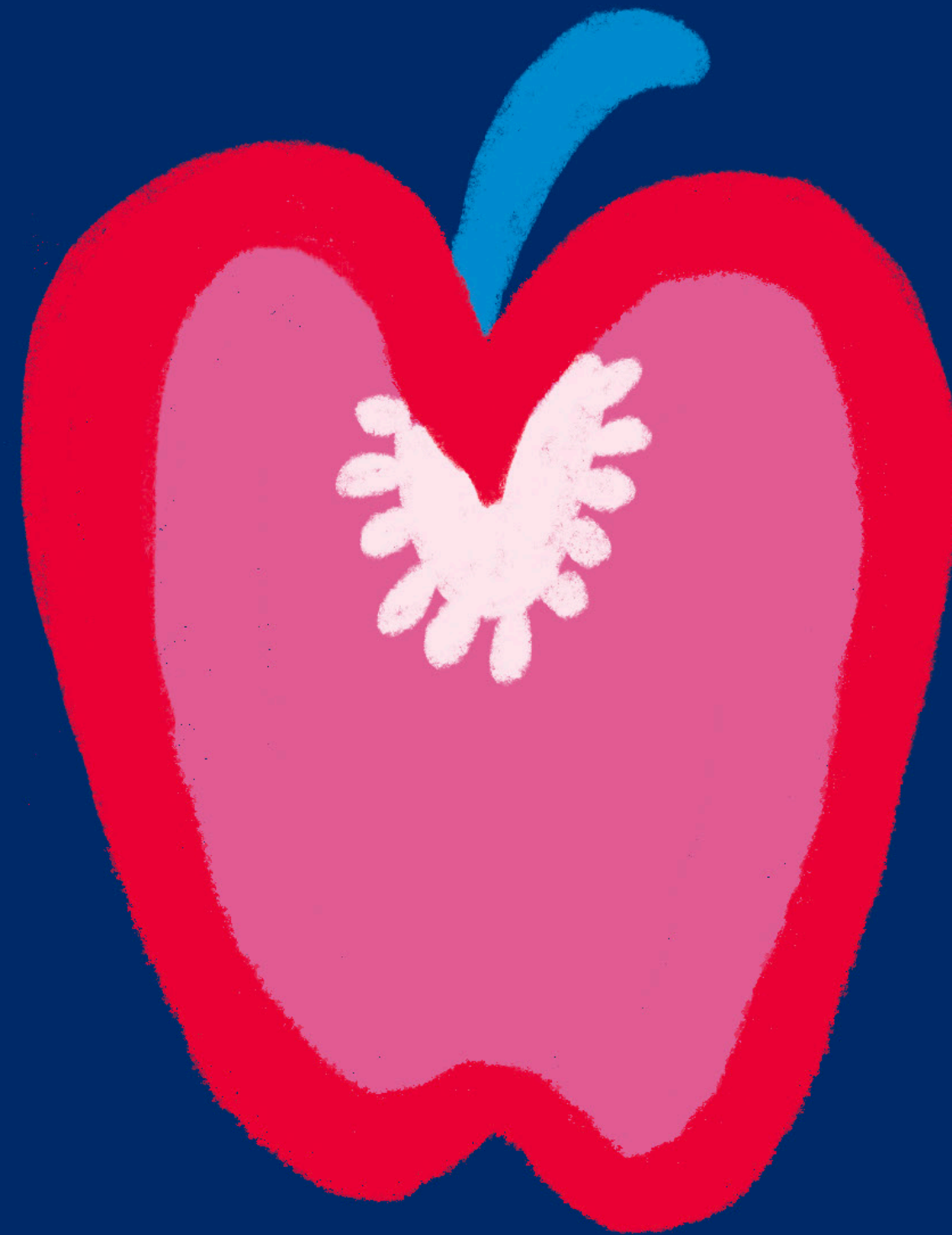
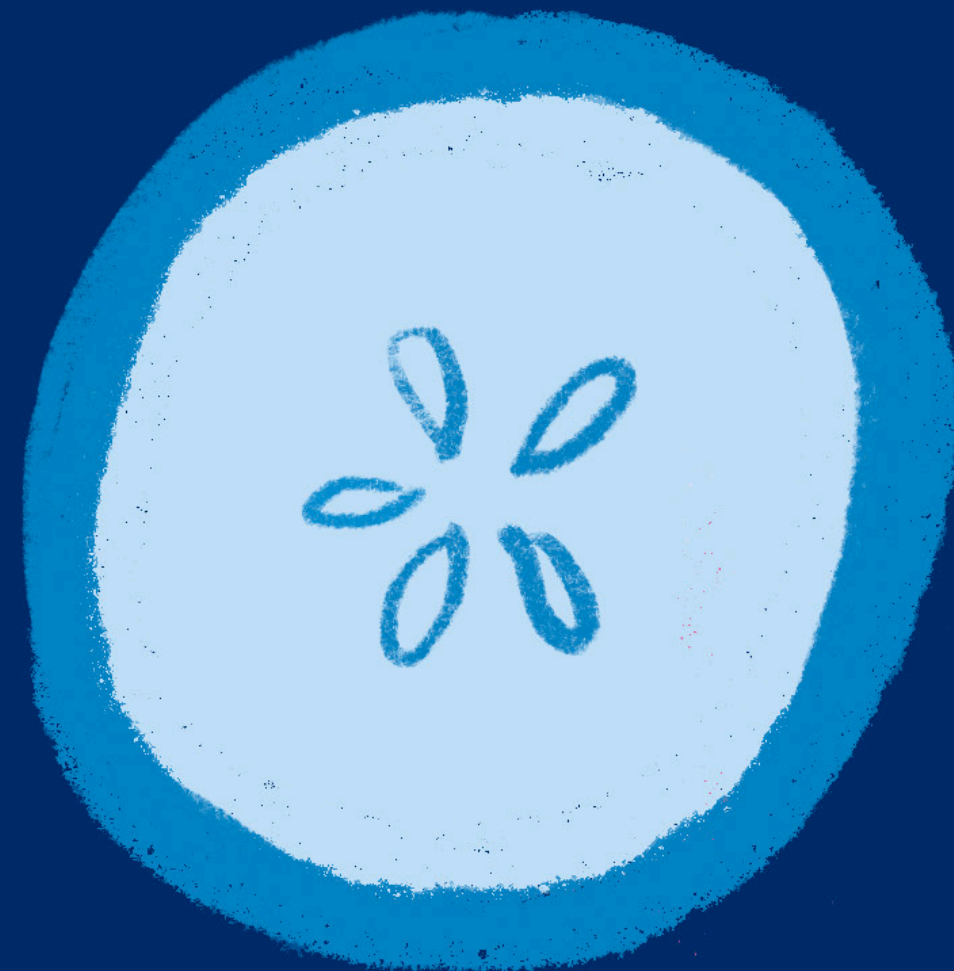
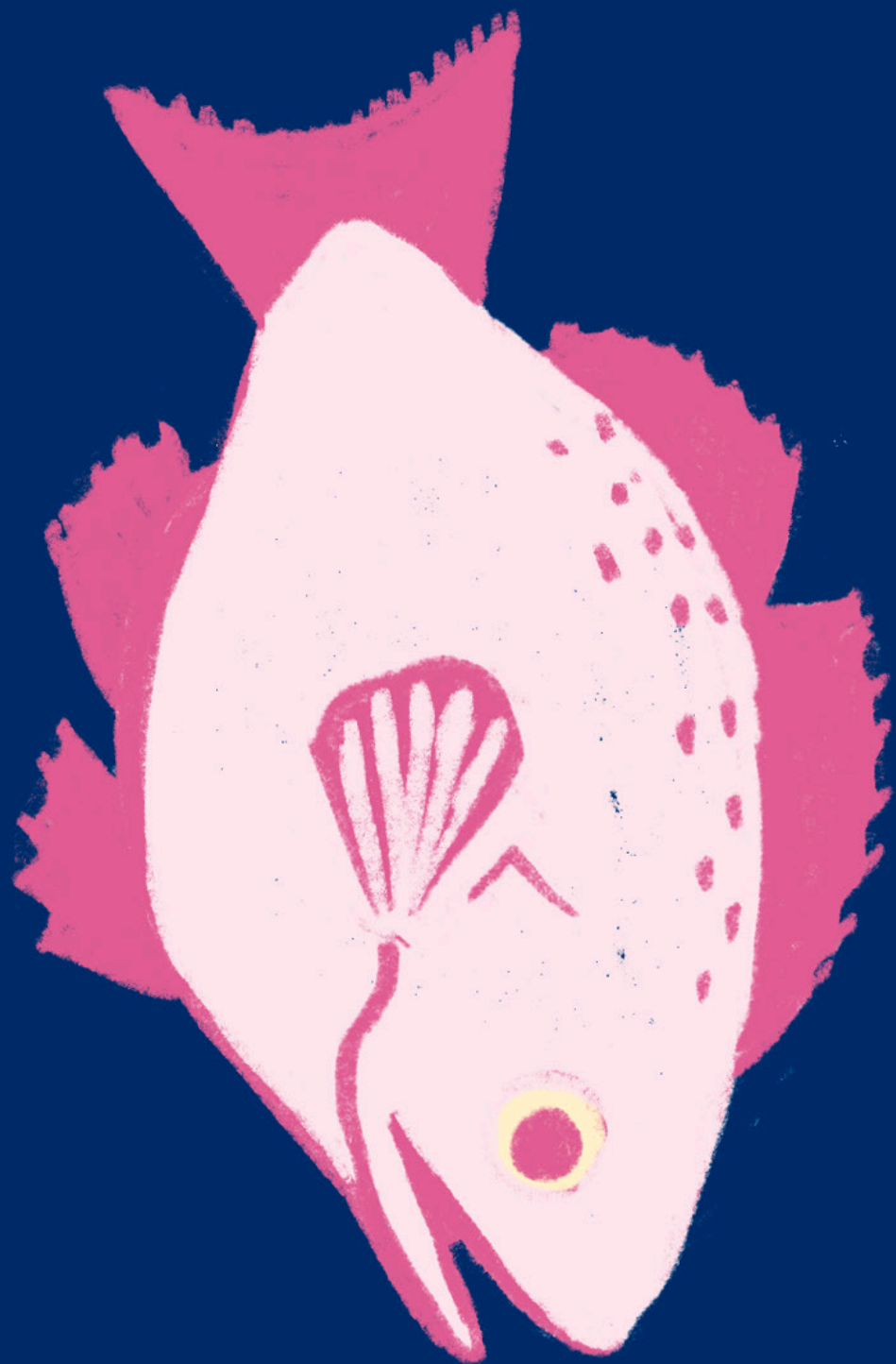
Hornsteinn stefnunnar er sérstaða landsins þegar kemur að matvælaframleiðslu. Sérstaðan er óumdeild og henni eigum við að hampa í hvívetna. Með stefnunni fylgir metnaðarfull aðgerðaáætlun og ég er þess fullviss að mikil samstaða náist innan ríkisstjórnarinnar og á Alþingi um að hrinda öllum þeim verkum í framkvæmd. Hlúa þannig vel að tækifærunum sem felast í henni. En um leið takast á við áskoranirnar sem blasa við breyttum heimi.

Ég vil í lokin þakka verkefnastjórn matvælastefnu kærlega fyrir þeirra miklu og góðu vinnu. Breið ásýnd hópsins og samstaðan á bakvið verkefnið er ekki sjálfgæfin en hún er afar mikilvæg. Framtíð matvælalandsins Íslands er svo sannarlega björt og full af spennandi tækifærum.

**Kristján Þór Júlíusson** sjávarútvegs- og landbúnaðarráðherra.



# Matarauðlindin Ísland



# Matarauðlindin Ísland

## Heildstæð stefna

Eftirspurn eftir matvælum á heimsvísu mun aukast og taka breytingum, því mannfólkinu fjölgar, neyslumynstur breytist og auðlindir jarðar eru takmarkaðar. Undirstaða heilbrigðis og velferðar er tryggur aðgangur að matvælum. Verkefni þjóða er því að tryggja fæðuöryggi allra íbúa. Alþjóðaviðskipti hafa veitt þjóðum tækifæri til að sækja á nýja markaði þvert á landamæri og auka framleiðni, sem skapar hagsæld. Öll virðisþætti matvæla skiptir máli, allt frá framleiðsluaðferðum til ánægju neytenda. Það skiptir máli hvernig matvæli eru framleidd, þeim dreift, þau keypt og þeirra neytt, en jafnframt að þau séu örugg og að nýting við framleiðslu og neyslu sé sem best. Sjálfbærni er undirstaða góðra lífskjara til framtíðar.

Matvælastefnu Íslands er ætlað að vera leiðbeinandi við ákvarðanatöku til að stuðla að aukinni verðmætasköpun í matvælaframleiðslu hér á landi, tryggja matvælaöryggi og auka velferð fólks í sátt við umhverfi og náttúru.

Horft var til fimm lykilþátta við mótun stefnunnar: verðmætasköpunar, neytenda, ásýndar og öryggis, umhverfis og lýðheilsu. Það er sameiginlegt verkefni að bæta hag fólks með verðmætasköpun og með því að tryggja komandi kynslóðum tækifæri til að gera slíkt hið sama. Hér á landi eru tækifærin í fjölbreyttri matvælaframleiðslu mörg og því er mikilvægt að nýta þau með samræmdum aðgerðum.

Matvælastefna Íslands er opið ferli sem mun taka mið af þróun og breytingum næstu ára og áratuga. Henni fylgir aðgerðaáætlun sem verður endurskoðuð að fimm árum liðnum.

## Grunnur matvælastefnu



### Fæðuöryggi

Þegar allt fólk, á öllum tímum, hefur raunverulegan og efnahagslegan aðgang að nægum, heilnæmum og næringarríkum mat sem fullnægir þörfum þess til að lifa virku og heilsusamlegu lífi.

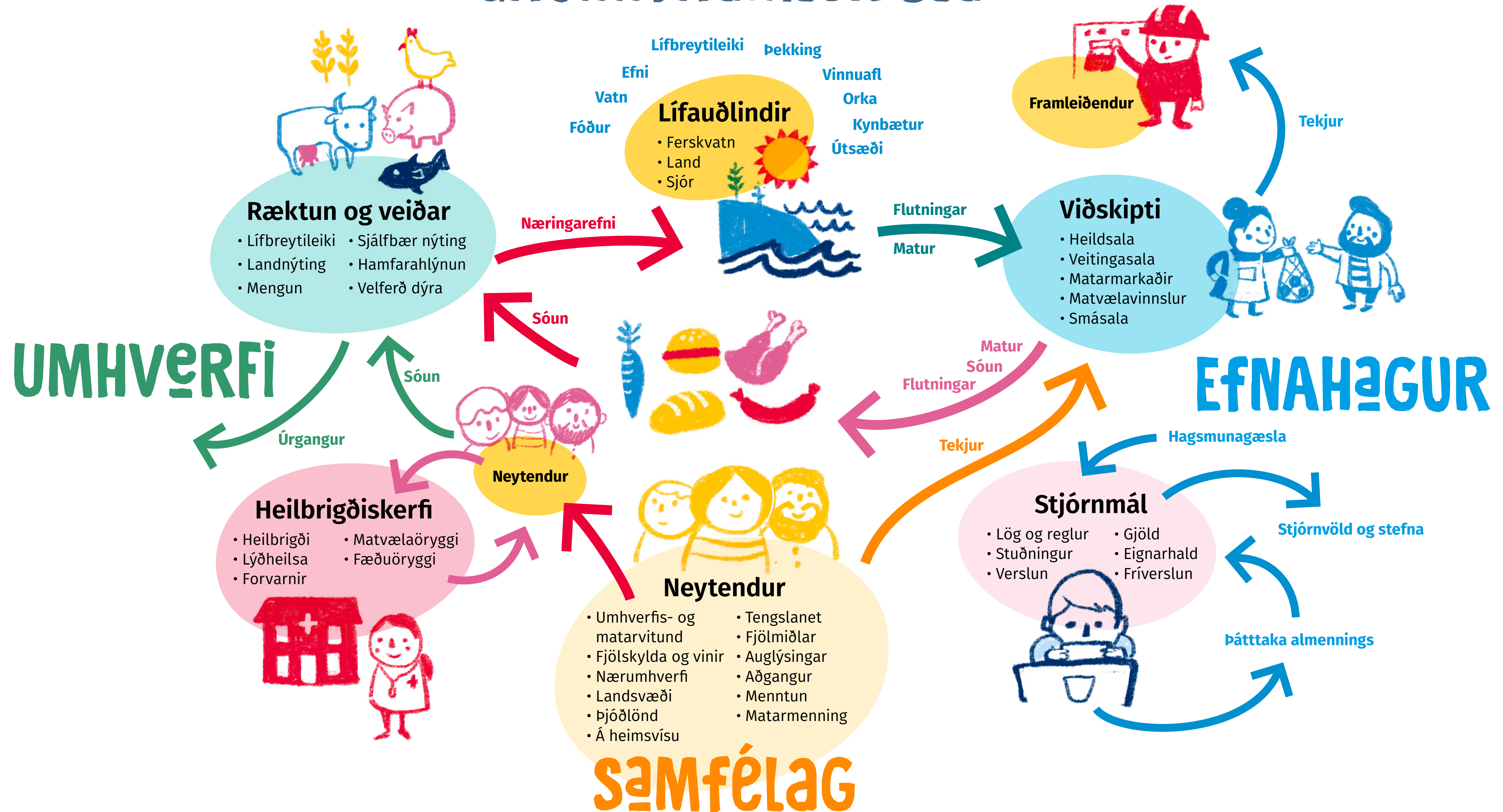
### Sjálfbærni

Sjálfbær þróun er það þegar þörfum samtímans er fullnægt án þess að skerða möguleika komandi kynslóða til að fullnægja sínum þörfum. Í sjálfbærni felst vernd umhverfis, notkun hreinna orkugjafa, aukin atvinnutækifæri, áhersla á menningarleg gildi og hefðir, friður, öryggi og efnahagslegur vöxtur.

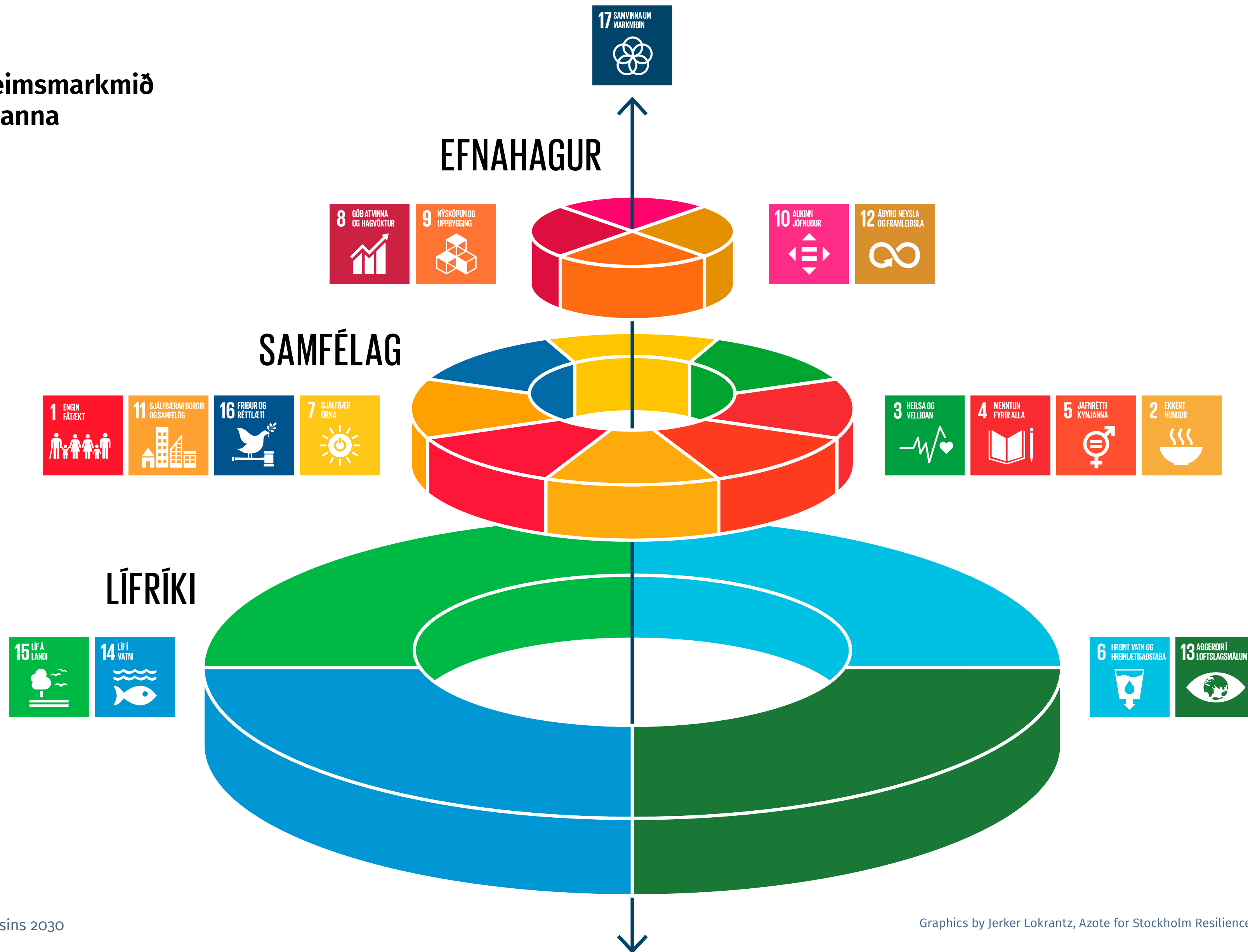
### Matvælaöryggi

Þegar matvæli eru örugg til neyslu. Matur er meðhöndlaður, matreiddur og geymdur þannig að hætta á matarsjúkdómum er í lágmarki. Matvæli eru varin fyrir sýkingarvöldum og efnasamböndum sem valdið geta neytendum heilsutjóni.

# GRUNNFRAMLEIÐSLA



# Sjálfbærni og heimsmarkmið Sameinuðu þjóðanna





# ÍSLAND ÁRIÐ 2030

## Markmið matvælastefnu

1. Gæði og öryggi eru tryggð í framboði og framleiðslu á matvælum.
2. Almennigur hefur aðgang að hollum og öruggum matvælum.
3. Matvælaframleiðsla er sjálfbær.
4. Verðmætasköpun hefur verið aukin með bættum framleiðsluaðferðum, vöru- og þjónustupróun og nýsköpun.
5. Þekking, hæfni og áhugi á matvælum hefur verið eflað á öllum námsstigum.
6. Samkeppnishæfni hefur verið bætt með stöðugu starfsumhverfi fyrirtækja, skilvirkum innviðum og stuðningi við nýsköpun.
7. Fræðsla til neytenda um matvæli og tengsl mataræðis við lýðheilsu hefur verið aukin.
8. Upplýsingar um uppruna, framleiðsluhætti, innihald og umhverfisáhrif matvæla eru aðgengileg neytendum.
9. Rannsóknir og þróun eru öflugur bakhjarl matvælaframleiðslu og samstarf stofnana er öflugt.
10. Ímynd íslenskra matvæla endurspeglar markmið um sjálfbærni, gæði og hreinleika.



# FRAMLEIÐNI OG NÝSKÖPUN AUKA HAGSÆLD



# FRAMLEIÐNI OG NÝSKÖPUN AUKA HAGSÆLD

## Verðmætasköpun

Samkeppnishæfni íslenskra fyrirtækja er forsenda áframhaldandi lífskjaraaukningar hér á landi. Þá er sjálfbærni forsenda þess að atvinnulífið verði samkeppnishæft til lengri tíma. Breytingar á borð við fækkun starfa í frumframleiðslu vegna sjálfvirkni-væðingar og aukinnar framleiðni eru fyrirséðar á næstu áratugum á meðan störfum í þjónustu og tæknigreinum mun fjölga. Með rannsóknum sem og hagnýtingu tækni og hugvits má skapa aukin verðmæti úr auðlindum lands og sjávar. Sprotar sem ná fótfestu fyrir tilstilli nýsköpunar tengdri grunnatvinnuvegunum geta styrkt byggð um allt land.

## Aukin samkeppnishæfni

Íslensk matvælaframleiðsla skal byggja á gæðum, hreinleika og sjálfbærri nýtingu auðlinda. Setja þarf mælanleg viðmið til að meta árangur í framleiðslunni. Framleiðni í atvinnulífinu má auka með fjölbreytni, tækninýjungum og nýsköpun til að auka hagsæld.

Traustar undirstöður sem styðja við nýsköpun og nýjar atvinnugreinar eru lykilþættir í þróun tækni og atvinnulífs. Þannig gefst tækifæri til að auka verðmætasköpun um land allt. Tækifæri felast í ræktun sem nýtir hreina orku, lághita til ylræktar, ræktun með þörungum og efnahvörfum. Búvörusamningar eru öflugt verkfæri til að styðja við framleiðslu, lýðheilsu og byggð í landinu. Þeir skulu þróast með samfélaginu til að mæta áskorunum samtímans.

**ÍSLAND 2030:** Framleiðni hefur aukist í matvælaframleiðslu. Íslensk fyrirtæki hafa aukið verðmæti vara sinna á erlendum mörkuðum og samkeppnishæfni hefur aukist. Tæknivætt og skilvirkt eftirlit hefur dregið úr kostnaði án þess að slegið sé af kröfum.



Regluverk um og eftirlit með matvælafyrirtækjum þarf að vera skilvirkt. Efla má eftirlit með aukinni tækni án þess að auka kostnað. Mikilvægt er að kröfur til matvælaframleiðslu byggist á áhættumati og gagnreyndum viðmiðum. Gera þarf sömu kröfur til innlendrar framleiðslu og innfluttra matvæla og aðfanga innan þess svigrúms sem alþjóðasamningar veita.

Heilbrigður vinnumarkaður helst í hendur við samkeppnishæfni. Það er hagur samfélagsins að matvæli séu framleidd við góðar aðstæður, við öflugt eftirlit, þar sem starfsfólk nýtur virðingar lögbundinna réttinda.



## Nýliðun, nýsköpun og rannsóknir

Mikilvægt er að rannsóknir og nýsköpun leiði til betri nýtingar auðlinda og virki hugvit til verðmætasköpunar. Stuðningsstofnanir og opinberir sjóðir fyrir nýsköpun þurfa að nýtast fólki og fyrirtækjum um allt land og í öllum greinum. Mikilvægt er að rannsóknarsjóðir séu samkeppnismiðaðir og umhverfi þeirra einfaldað. Innleiða þarf nýsköpunarstefnu stjórnvalda, Nýsköpunarlandið Ísland, með virkum hætti. Tryggja þarf jafnt aðgengi landssvæða að styrkjum og efla grunnþætti nýsköpunar í dreifðari byggðum.

Kraftmikið rannsóknar- og fræðastarf í matvæla- og næringarlíffræði og tengdum greinum þarf svo að matvælaframleiðsla megi dafna á Íslandi. Lítil fræðasamfélög eins og er að finna á Íslandi þurfa að byggja á öflugum samstarfi þvert á stofnanir og við önnur lönd. Sérstaka áherslu þarf að leggja á iðnmenntun og starfsnáms í matvælatengdum greinum. Samfélag örra breytinga krefst skapandi og gagnrýnnar hugsunar á öllum stigum menntakerfisins.

Mikilvægt er að stuðla að nýliðun og aðgengi að menntun. Stefna um nýliðun þarf að horfa til allra þátta fæðukerfisins, frá framleiðslu, til matreiðslu, þróunar og markaðssetningar.

**ÍSLAND 2030:** Nýsköpun í matvælaframleiðslu og tengdum greinum hefur aukið verðmæti með nýjum og fjölbreyttari störfum, auknu vöruúrvali og þjónustu. Eftirlits- og rannsóknarstofnanir vinna með atvinnugreinum til að bæta árangur, auka öryggi og gæði með innleiðingu nýrra lausna. Nýliðun í matvælaframleiðslu hefur aukist og meðalaldur starfsfólks er sambærilegur við aðrar atvinnugreinar.

## Öflugar byggðir

Nauðsynlegt er að renna styrkari stoðum undir búsetu í dreifðum byggðum. Mikil tækifæri felast í því að byggja á grunnatvinnuvegunum og sérstöðu byggða. Nýsköpun, rannsóknir og þróun gegna mikilvægu hlutverki við að auka fjölbreytileika starfa, vöru og þjónustu. Hvetja má til frekara samstarfs þvert á atvinnuvegi, nýta þekkingu og reynslu með það að markmiði að auka verðmæti. Tækifæri liggja í því að Ísland marki sér sérstöðu sem matvæland, bæði sem áfangastaður og framleiðandi gæðavöru. Sérstaða Íslands felst m.a. í náttúru landsins og að tengja saman sögu og menningu.

Raforkuöryggi er nauðsynlegt fyrir atvinnuvegi nútímans. Mikilvægt er að jafna dreifingarkostnað raforku til að skapa tækifæri til atvinnuuppbyggingar um land allt. Að sama skapi eru tryggar samgöngur og örugg fjarskipti nauðsynleg til þess að styrkja byggðir landsins, tengja saman atvinnusvæði og fjölga tækifærum.

**ÍSLAND 2030: Byggðir landsins eru öflugar, innviðir tryggir og fólki í dreifbýli hefur fjölgað. Grunnatvinnuvegir standa sterkir, sérstaða og styrkur landsvæða eru nýttir til sóknar. Aukin áhersla á nýsköpun, rannsóknir og þróun hefur skapað ný og fjölbreyttari störf.**



STERK Staða  
eykur frelsi  
og Val



# STERK STAÐA EYKUR FRELSI OG VAL

## Neytendur

Neytendur eru efnahagslegt hreyfiafl hagkerfa allra landa og er einkaneysla þannig undirstaða um helmings landsframleiðslu þróaðra hagkerfa. Áhrif neytenda eru mikil og veita þeir framleiðendum og seljendum aukið aðhald. Samkeppni á markaði tryggir fjölbreyttara framboð, hagstæðara verð og styrkir stöðu neytenda. Að sama skapi er neytendahegðun áhrifamikill vísir fyrir framleiðendur og söluaðila til að mæta eftirspurn. Lög um neytendur hafa það hlutverk að vernda stöðu neytenda á markaði og skapa jöfnuð meðal þeirra. Samkeppni og neytendavernd gegna beinu og mikilvægu hlutverki við að efla hagvöxt og draga úr fátækt.

## Frelsi neytenda og samkeppni á markaði

Neytendur sem þekkja réttindi sín standa sterkari á markaði. Setja þarf skýrar reglur til grundvallar viðskiptum og tryggja virka samkeppni sem eykur velferð neytenda og jafnræði framleiðenda. Sátt þarf að ríkja um reglur á markaði meðal neytenda og fyrirtækja sem fylgt er eftir með sanngjörnu og skilvirku eftirliti. Aðdráttarafl markaðar eykst með samkeppni og getur aukið áhuga innlendra og erlendra fjárfesta. Neytendur njóta ávinnings frjálstra viðskipta og virkrar samkeppni.

**ÍSLAND 2030:** Staða neytenda er sterk, samkeppni ríkir á markaði, framboð er fjölbreyttara og aukin gæði á vörum og þjónustu.

**Samkeppni hefur örvað nýsköpun, framleiðni og aukið og eft heilbrigði viðskiptaumhverfis. Allir hafa gott aðgengi að vörum og þjónustu.**





## Neytendavitund og merkingar

Miklu skiptir að fólk hafi aðgang að greinargóðum upplýsingum um matvörur. Tækninýjungar geta auðveldað neytendum að nálgast upplýsingar um matvæli, til dæmis um uppruna, framleiðslu, kolefnisspor, innihald og hollustu. Þannig má styrkja stöðu neytenda enn frekar og stuðla að skilvirkri samkeppni. Stefna skal að því að merkingar verði samræmdar og framsetning skýr og gagnsæ.

**ÍSLAND 2030:** Skýrar upplýsingar um uppruna, framleiðsluaðferðir, kolefnisspor og heilnæmi matvæla.

**Neytendur eru meðvitaðir um að bæði framleiðsla og neysla matar skal vera í takt við markmið um sjálfbærni.**

Viðurkenndar vottanir eru mikilvægur liður í að tryggja áreiðanleika upplýsinga um matvæli. Halda þarf áfram að þróa og efla vottanir og miðla upplýsingum um ólíkar vottanir til neytenda.

Huga þarf að aukinni fræðslu um neytendamál í samfélaginu öllu. Mikilvægt er að stutt sé við þá aðila sem sinna réttindavernd neytenda og fræðslu til almennings.

## Neysluhegðun og markaðir

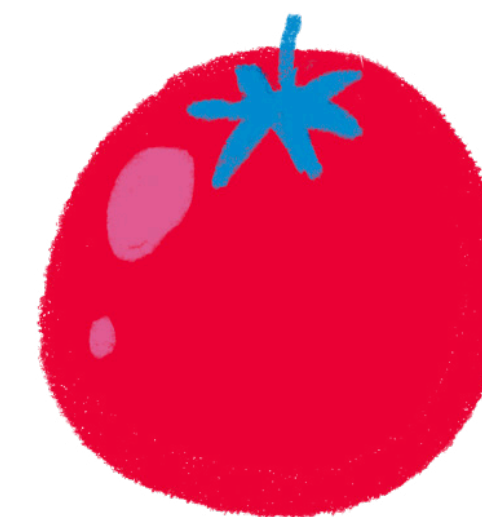
Mikilvægt er að fylgjast með breytingum á matvælaeftirspurn svo hægt sé að bregðast hratt við. Ákvarðanatöku neytenda byggir á mörgum og fjölbreyttum þáttum, bæði til lengri og skemmri tíma.

Rannsóknir á neyslu Íslendinga er verulega ábótavant. Nauðsynlegt er að framkvæma neyslukannanir með reglubundnum hætti og nýta niðurstöðurnar til að bæta stefnumótun og ákvarðanatöku með sannreyndum aðferðum.

Fyrirtæki hafa margvísleg áhrif á það hvaða vörur neytendur kaupa og í hvaða magni. Upplýsingasöfnun um neytendur og neysluhegðun er mikil og mun að líkindum halda áfram að aukast. Nauðsynlegt er að ráðast í stefnumótun um með hvaða hætti er heimilt að fyrirtæki og aðrir hagaðilar hafi áhrif á neyslumynstur fólks.

**ÍSLAND 2030:** Neyslukannanir eru gerðar reglulega á vegum hins opinbera og niðurstöður þeirra nýttar við stefnumótun.

**Skýrar reglur gilda um með hvaða hætti sé heimilt að hafa áhrif á neytendur.**





**samvinna**  
**TRYGGIR**  
**VELFERÐ**



# SAMVINNA TRYGGIR VELFERÐ

## Ásýnd og öryggi

Aukið vöru- og upplýsingaflæði, fjölbreyttari vettvangur samskipta, alþjóðaviðskipti, stjórnmal og ferðapjónusta hafa mikil áhrif á öryggi og ímynd þjóða og fyrirtækja. Ímynd lands og þjóðar er verðmæt og því er mikilvægt að varðveita, viðhalda og efla hana í samvinnu við hag- aðila með rannsóknum, vöktun og eftirliti. Þá geta aðstæður breyst á skömmum tíma á alþjóðavettvangi og því er mikilvægt að fæðu- og matvælaöryggi sé tryggt.

## Ímynd

Efnahagslegt mikilvægi ímyndar Íslands á erlendum mörkuðum vegur þungt, gjaldeyrstekjur landsins myndast að stórum hluta með sölu matvæla á erlendri grundu og heimsóknum erlendra ferðamanna.

Ímynd Íslands verður einungis treyst í sessi með fastmótaðri og samræmdri stefnu þvert á atvinnugreinar. Vinna við ímynd Íslands þarf að byggja á lykilþáttum óspilltrar náttúru, sjálfbærri nýtingu endurnýjanlegra auðlinda, menningu, gæðum og öryggi á sama tíma og hér ríki velferð og hagsæld. Stefnu og aðgerðir þarf að vinna í samstarfi við atvinnulíf, hagsmunasamtök, stofnanir og stjórnvöld. Varðveita þarf ímynd lands og þjóðar og styðja við aðgerðir með vísindalegum gögnum úr innra eftirliti, opinberu eftirliti og rannsóknum.

Sterk og samræmd ímynd laðar ekki einungis að ferðamenn og eykur vilja annarra til að eiga í viðskiptum við íslensk fyrirtæki, heldur getur hún líka styrkt samkeppnishæfni landsins. Sterk ímynd þjóðar getur einnig laðað að fjármagn, aukið eftirspurn eftir vörum sem og aukið virðingu á alþjóðavettvangi.

**ÍSLAND 2030: Ímynd Íslands sem matarauðlind nýtur sérstöðu og er traust, bæði innanlands og á alþjóðavettvangi. Gætt er að vörumerkjum sem tengjast Íslandi og notkun þeirra er bundin leyfum. Markmið samræmdrar stefnu um ímynd Íslands hefur skilað auknum útflutningstekjum og hagvexti.**

## Fæðuöryggi

Fæðuöryggi lýtur að því að tryggja aðgengi að fæðu sem og nægu framboði af hollum og öruggum matvælum og drykkjarvatni. Náttúruhamfarir, loftslagsbreytingar, farsóttir, einangrun landsins og fleiri hættur geta ógnað fæðuöryggi og gerir lega landsins og náttúra það að verkum að Íslendingar eru háðir innflutningi matvæla og aðfanga til matvælaframleiðslu.

Tryggja þarf að innlend framleiðsla sé tryggð á neyðartímum og ekki á kostnað hagkvæmni. Fjölbreyttari og dreifðari framleiðsla ásamt aukinni ræktun á grænmeti, hvort sem er með úti- eða ylrækt, eykur fæðuöryggi.

Fæðuöryggi Íslands er betur tryggt með minni notkun jarðefnaeldsneytis, áburðar og annarra innfluttra aðfanga til framleiðslu matvæla.

**ÍSLAND 2030:** Ísland framleiðir herra hlutfall matvæla en áður og er síður háð innfluttum matvælum og aðföngum. Áætlanir um fæðuöryggi liggja fyrir.

Mikilvægt er að setja fram viðbragðsáætlanir sem tryggja fæðu- og matvælaöryggi, sjálfbærni í matvælaframleiðslu og birgðageymslu matvæla. Þær þarf að samhæfa og æfa.

## Matvælaöryggi

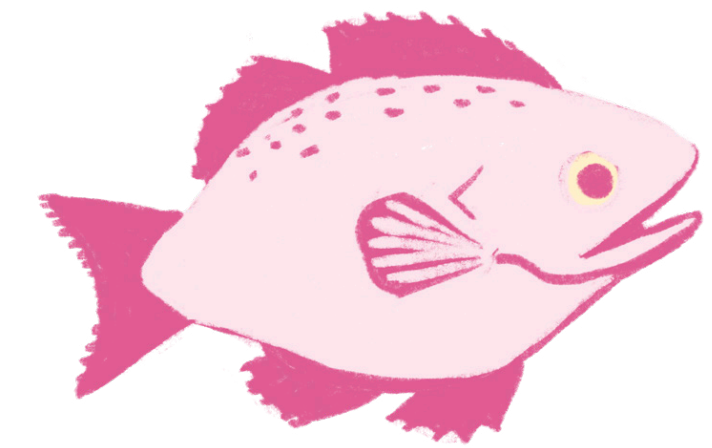
Til að Ísland geti orðið þekkt fyrir framúrskarandi gæði og öruggar afurðir þarf að tryggja skilvirkt og samræmt regluverk sem styður við matvælaöryggi. Innra eftirlit, áhættugreining og rekjanleiki afurða þurfa að vera tryggð sem og fræðsla og upplýsingamiðlun. Einnig þarf að framkvæma rannsóknir og vöktun á matvælaöryggi, tryggja vernd neytenda og opinbert eftirlit. Uppfæra þarf viðbragðsáætlun vegna matarsjúkdóma reglulega og innleiða þarf áhættumiðað matvælaeftirlit þannig að tryggt sé að sýkt matvæli nái ekki dreifingu. Til að styðja enn frekar við öryggi og rekjanleika matvæla er mikilvægt að gæta að þeirri ógn sem matvælafalsanir eru.

Bregðast þarf við breytingum og tryggja að þekking, rannsóknir og upplýsingar um matvæli séu nægjanlegar hverju sinni. Mikilvægt er að byggja upp gagnagrunna um næringarefni og óæskileg efni ásamt þekkingu á matvælavá, sýkingum og breytingum á umhverfisaðstæðum.

Upplýsingagjöf um virðisbætur matvæla mun aukast á næstu árum og verður hægt að safna upplýsingum um vörur og miðla þeim til neytenda og hagaðila með skilvirkari hætti en áður.

Stuðla þarf að nýsköpun, m.a. í þróun umhverfisvænna matvæla og umbúða og draga þarf úr vistspori án þess að ógna öryggi matvæla.

**ÍSLAND 2030:** Ísland er þekkt fyrir gæði og öruggar afurðir. Regluverk um matvælaöryggi er samræmt og skilvirkt og eftirfylgni er áhættumiðuð. Neytendur hafa góðar upplýsingar um matvæli og rekjanleiki þeirra er tryggður.



## Vottanir, gæðakerfi og eftirlit

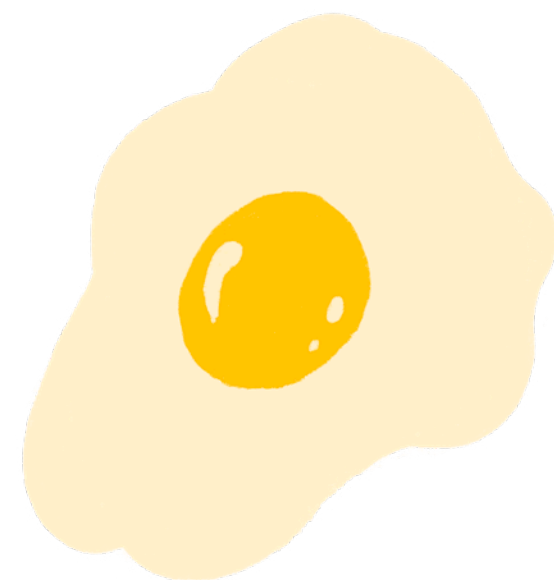
Notkun stafrænnar tækni býður upp á nýja möguleika til að auka rekjanleika á öllum stigum matvælaframleiðslu; í frumvinnslu, úrvinnslu

**ÍSLAND 2030: Framleiðsla er í auknum mæli vottuð af alþjóðlegum aðilum. Neytendur þekkja mismunandi vottanir og eru upplýstir um hvað þær fela í sér. Eftirlit með matvælaframleiðslu er öflugt, skilvirkt og samræmt um allt land.**

og dreifingu. Rekjanleiki allra aðfanga og efna er grundvöllur vottunar og eru kröfur um slíkt sífellt að aukast. Nauðsynlegt er að viðurlög séu við röngum eða villandi merkingum.

Mikilvægt er að íslenskir framleiðendur séu vakandi fyrir eftirspurn eftir mismunandi tegundum vottana. Mikil sóknarfæri eru því fyrir landbúnað að nýta vottun til að aðgreina íslenska framleiðslu frá annarri matvöru líkt og gert hefur verið í sjávarútvegi. Gera má ráð fyrir því að vottanir á sviði lífrænnar, vistvænnar og sjálfbærrar framleiðslu opni á leið inn á nýja markaði.

Til að koma til móts við mikinn kostnað við vottanir mætti í auknum mæli láta þær hafa áhrif á áhættumat opinberra eftirlitsaðila. Þá mun aukin tæknivæðing eftirlits draga úr kostnaði og bæta árangur.



BÆTT LÍFSGÆÐI  
ERU HÆGUR ALLRA



# BÆTT LÍFSGÆÐI ERU HÆGUR ALLRA

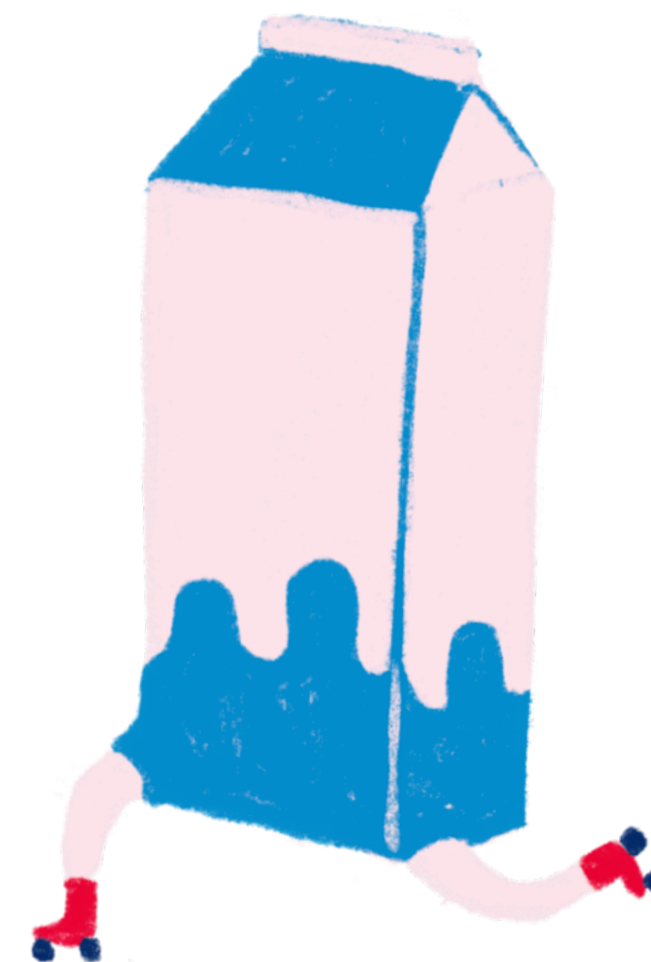
## Lýðheilsa

Góður aðgangur að hollum mat og drykk er ein af grunnstoðum lýðheilsu þjóðarinnar og mikilvægur þáttur í heilsuefningu hennar. Aukin áhersla á heilsuefningu, fræðslu, forvarnir og öfluga heilbrigðisþjónustu tryggir að heilsa Íslendinga verði áfram góð í alþjóðlegum samanburði.

## Aðgengi

Tryggja þarf að allir hafi aðgang að hollri og öruggri fæðu. Auka þarf rannsóknir á áhrifum búsetu, efnahags, aldurs og félagslegrar stöðu á heilsu til að stuðla að bættri lýðheilsu. Mikilvægt er að nýta hagræna hvata til þess að auka neyslu á hollari fæðu. Opinberar stofnanir sem þjóna börnum, öldruðum og öðrum hópum skulu tryggja framboð á hollum og góðum mat.

**ÍSLAND 2030:** Landsmenn hafa eðlilegt aðgengi að öruggum og hollum mat. Heilsuefning og forvarnir hafa bætt lýðheilsu og lækkað tíðni langvinnra sjúkdóma. Áhrif búsetu, efnahags og félagslegrar stöðu á heilsu einstaklinga hafa verið greind og gripið til aðgerða í samræmi við niðurstöður.



## Heilsa og mataræði

Ísland á að vera leiðandi í heilbrigðum lífsháttum. Með samstilltum aðgerðum er hægt að efla vitund þjóðarinnar um mikilvægi þess að

**ÍSLAND 2030: Holt mataræði er ein af grunnstoðum í forvarnastefnu Íslands. Dregið hefur úr langvinnum lífsstílstengdum sjúkdómum.**

taka ábyrgð á eigin heilsu og velferð. Mataræði hefur mikil áhrif á líkamlega og andlega heilsu. Langvinnir sjúkdómar eru ógn við jöfnuð, hagvöxt og vellíðan á

heimsvísu. Slæmt mataræði er eitt stærsta heilbrigðisvandamál Vesturlanda og eykur líkur á sjúkdómum á borð við hjarta- og æðasjúkdóma, sykursýki 2 og ákveðnar tegundir af krabbameinum. Talið er að um 17% dauðsfalla á Íslandi megi rekja til matarvenja og hlutfall fullorðinna sem eru of þungir hefur rúmlega tvöfaldast á síðustu 15 árum.

Þörf er á heildstæðri nálgun með þátttöku stjórnvalda, hagaðila og neytenda og áframhaldandi samvinnu um að bæta heilsu og mataræði, s.s. með verkefnum um heilsueflandi samfélög og skóla. Nota þarf gagnreyndar aðferðir eins og efnahagslega hvata sem miða að því að bæta aðgang að hollum mat um allt land.

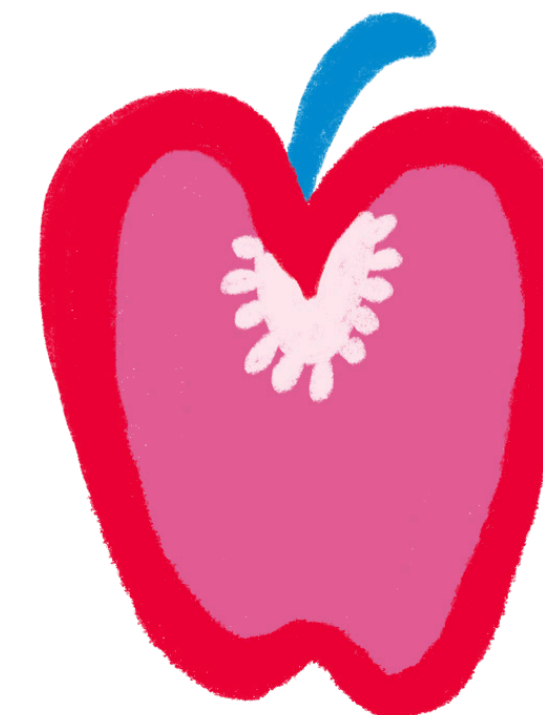
## Næring, rannsóknir og fræðsla

Efla þarf rannsóknir á mataræði landsmanna og vakta þætti sem hafa áhrif á heilsu til að styðja við upplýsta ákvarðanatöku hjá einstaklingum og í opinberri stefnumótun. Mikilvægt er að uppfæra gagnagrunna um efnisinnihald matvæla reglulega til að stuðla að því að ráðleggingar Embættis landlæknis um mataræði taki mið af aðstæðum hér á landi. Mikilvægt er að einnig sé litið til sjónarmiða um sjálfbærni og umhverfisáhrif.

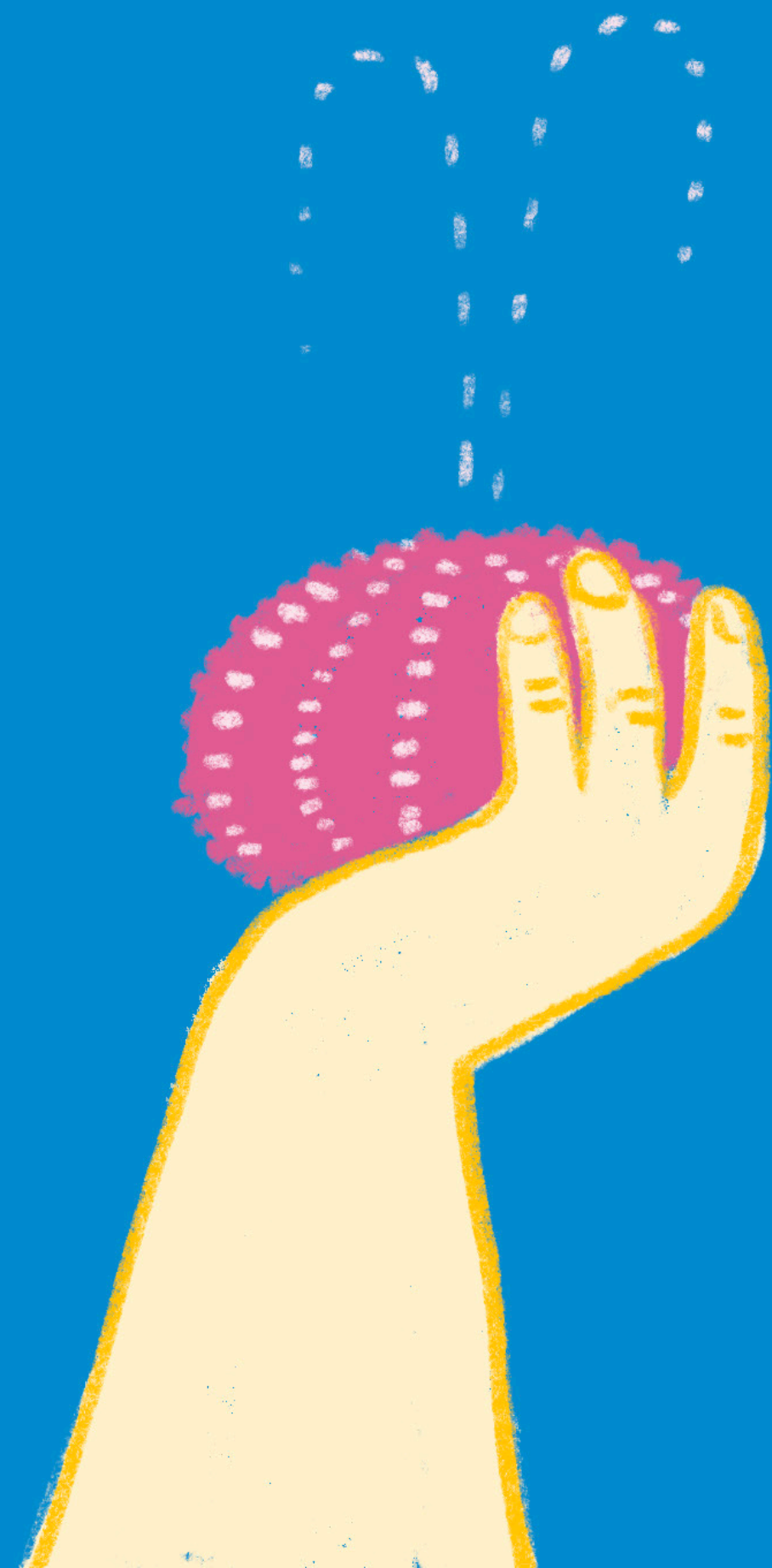
Fjármagna þarf hagnýtar rannsóknir á sviði næringar og heilsu og efla samstarf um þær, bæði alþjóðlega og við innlenda hagaðila. Stuðla þarf að góðu heilsulæsi almennings og skilningi á næringarinnihaldi, uppruna og framleiðsluháttum matar, enda er það forsenda upplýstra ákvarðana. Skólar þurfa að fræða ungt fólk um gott mataræði enda eru heilbrigði og velferð einn af grunnþáttum gildandi aðalnámskrár.



**ÍSLAND 2030: Ráðleggingar Landlæknis taka mið af niðurstöðum rannsókna á mataræði og sjálfbærri framleiðslu matvöru. Rannsóknir á mataræði og fræðslu hafa verið eflar. Mataræði landsmanna er greint með reglulegum hætti og opinberir gagnagrunnar um mat eru aðgengilegir.**



# SJÁLFBÆRNI ER GRUNDVALLARÆTRIÐI





# SJÁLFBÆRNI ER GRUNDVALLARÆTRIÐI

## Umhverfi og loftslag

Loftslagsbreytingar eru ein mesta áskorun okkar tíma. Til að Ísland geti verið leiðandi í framleiðslu á heilnæmum sjávar- og landbúnaðar-afurðum verður matvælaframleiðsla að vera umhverfisvæn. Draga þarf úr losun og auka bindingu kolefnis við framleiðslu og dreifingu matvæla, samhliða aukinni verðmætasköpun.

## Sjálfbær nýting auðlinda og líffræðileg fjölbreytni

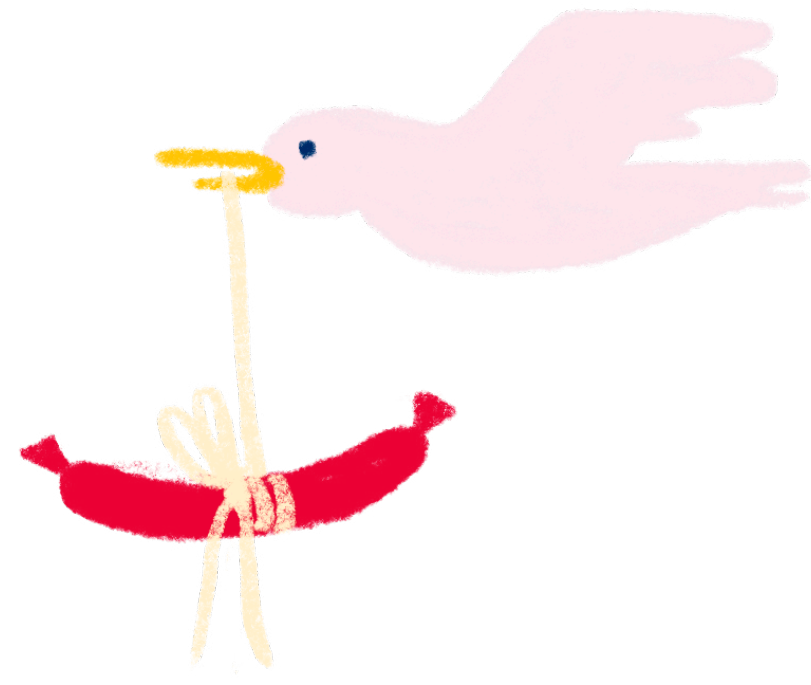
Sjálfbær nýting auðlinda er forsenda fyrir öflugri matvælaframleiðslu á Íslandi til lengri tíma. Vísindalega gagnreynd viðmið fyrir nýtingu auðlinda hafa reynst vel og er mikilvægt að halda áfram að þróa þau fyrir nýtingu lands, fiskimiða og strandsvæða.

Mikilvægt er að sátt sé um nýtingu auðlinda haf- og strandsvæða og að heildarsýn sem byggir á sjálfbærri þróun sé höfð að leiðarljósi.

Skipulag landnotkunar þarf að styðja við fjölbreytta og hagkvæma nýtingu landbúnaðarsvæðis. Rannsóknir og vöktun á beitarnandi, gróðri og jarðvegi eru mikilvægar svo hægt sé að byggja ákvarðanir um landnýtingu á styrkari grunni. Vernda þarf gott ræktunarsvæði sérstaklega og gæta þess að svæði sem hentar vel til ræktunar sé ekki ráðstafað til annarra nota með óafturkræfum hætti. Opinber stuðningur við landbúnað þarf að styðja markmið um sjálfbæra framleiðslu.

Standa þarf vörð um líffræðilegan fjölbreytileika vistkerfa á Íslandi. Það er grundvöllur fyrir því að bæði náttúruleg og manngerð vistkerfi geti starfað eðlilega. Hægt er að móta verndarstefnu með kortlagningu erfðaauðlinda sem byggist á verndargildi einstakra tegunda, í samræmi við lög um náttúruvernd og við samning Sameinuðu þjóðanna um verndun líffræðilegrar fjölbreytni.

**ÍSLAND 2030: Ákvarðanir um nýtingu auðlinda byggjast á traustum rannsóknum. Gæðavottun og eftirlit tryggja gæði og sjálfbærni í íslenskri matvælaframleiðslu. Landskipulagi er beitt til að auka sjálfbæra nýtingu lands.**



## Hringrásarhagkerfi

Hringrásarhagkerfið byggist á að nýta hluti eins vel og lengi og hægt er, minnka neyslu, endurnýta og endurvinna. Nýsköpun undir merkjum hringrásarhagkerfisins getur stuðlað að sjálfbærri verðmætasköpun og áframhaldandi vexti lífsgæða án þess að gengið sé á auðlindir jarðar. Mikilvægt er að Íslendingar innleiði og aðlagi lausnir sem gefist hafa vel á alþjóðavettvangi en þróa líka eigin lausnir sem geta orðið grundvöllur útflutnings.

Mikilvægt er að almenningur og fyrirtæki hafi aðgang að góðum og einföldum leiðum til að endurnýta, endurvinna og farga. Mikilvægt er að draga úr matarsóun með fræðslu og hugarfarsbreytingu almennings. Minnka þarf sóun á öllum stigum matvælakeðjunnar.

**ÍSLAND 2030: Sóun auðlinda og matvæla hefur minnkað verulega. Hráefni, sem áður fóru til spillis eru nú endurnýtt og endurunnin í meiri mæli en áður og unnt er að framleiða meira úr minna hráefni. Rannsóknir á aðfangakeðju matvæla eru nýttar til stefnumótunar og ákvarðana.**

Framleiðsla úr hliðarafurðum fiskvinnslu hefur aukist mjög á undanförunum árum og skarar íslenskur sjávarútvegur fram úr í fullnýtingu afurða á alþjóðavísu. Fyrirmyndir úr sjávarútvegi má nota til að auka nýsköpun úr hliðarafurðum í landbúnaði og öðrum greinum, þar með talið þeim sem ekki eru nothæfar til manneldis. Einnig eru sóknarfæri í að efla greinar sem nú þegar nýta hliðarafurðir með vistvænum hætti.

## Aðlögun að loftslagsbreytingum og kolefnishlutleysi 2040

Mikilvægt er að auðlindanýting hér á landi verði sjálfbær og kolefnishlutlaus. Unnið er markvisst að því að draga úr losun kolefnis og mikill árangur hefur náðst nú þegar vegna aukinnar skilvirkni við veiðar og aukinnar framleiðni í landbúnaði.

Fyrirtæki þurfa að minnka losun verulega og binda meira kolefni en nú er gert. Íslensk fyrirtæki í matvælaframleiðslu ættu að geta náð mikilvægu forskoti með því að framleiða kolefnishlutlausar vörur.

Draga þarf úr kolefnislosun og auka bindingu kolefnis í landbúnaði með landgræðslu og skógrækt og endurheimt votlendis. Auka þarf rannsóknir á kolefnisbindingu lífræns og hefðbundins landbúnaðar. Koma þarf í veg fyrir kolefnislosun með því að græða upp land sem er í slæmu ástandi og stöðva jarðvegsrof.

Skapa þarf hvata svo framleiðendur sjái sér hag í því að nýta krafta sína í þágu vistvænnar framleiðslu og loftslagsvænnar starfsemi.

**ÍSLAND 2030: Landbúnaður og sjávarútvegur hafa dregið verulega úr losun gróðurhúsalofttegunda. Markmið um kolefnishlutleysi 2040 er í auglýsni. Alþjóðlega er horft til íslenskra fyrirtækja í matvælaíðnaði sem fyrirmyndar í umhverfisvænum lausnum.**

### **Í verkefnisstjórn um mótun matvælastefnu fyrir Ísland sátu eftirfarandi aðilar:**

Vala Pálsdóttir, formaður, skipuð án tilnefningar

Ingi Björn Sigurðsson, skipaður án tilnefningar

Gunnar Sigurðarson, tilnefndur af Samtökum iðnaðarins

Anna Guðmundsdóttir, tilnefnd af Samtökum fyrirtækja í sjávarútvegi

Sigurður Eypórsson, tilnefndur af Bændasamtökum Íslands

Gunnar Egill Sigurðsson, tilnefndur af Samtökum verzlunar og þjónustu

Þuríður Hjartardóttir, tilnefnd af Neytendasamtökunum

Jakob Einar Jakobsson, tilnefndur af Samtökum ferðaþjónustunnar

Kári Gautason, skipaður án tilnefningar

Rakel Garðarsdóttir, skipuð án tilnefningar

Þórarinn H. Ævarsson, skipaður án tilnefningar

Einnig sátu í verkefnisstjórninni þau Hrönn Ólína Jörundsdóttir og Arnljótur Bjarki Bergsson fyrir hönd Matís, Ragnheiður Héðinsdóttir frá Samtökum iðnaðarins og Brynja Laxdal frá Matarauði.

Þá starfaði María Guðjónsdóttir, lögfræðingur, með verkefnisstjórninni.

Útgefandi: Stjórnarráð Íslands, desember 2020

Hönnun: Aton.JL

Myndlýsingar: Lóa Hjálmtýsdóttir



**Stjórnarráð Íslands**



Stjórnarráð Íslands