



Innanríkisráðuneytið

Fréttabréf um húsaleigubætur

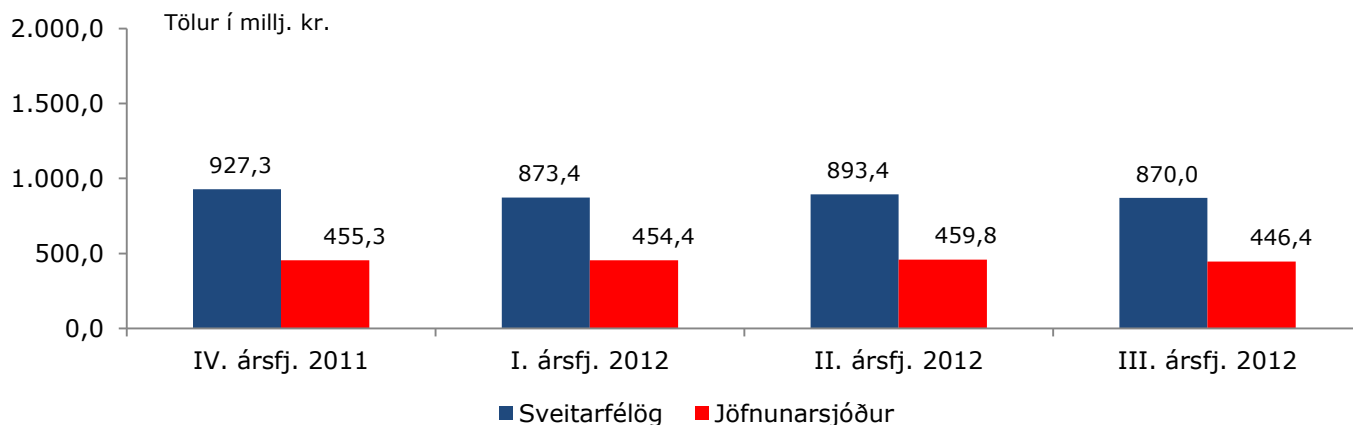
Jöfnunarsjóður sveitarfélaga

3. tbl. 10. árg. 2012

Almennar húsaleigubætur

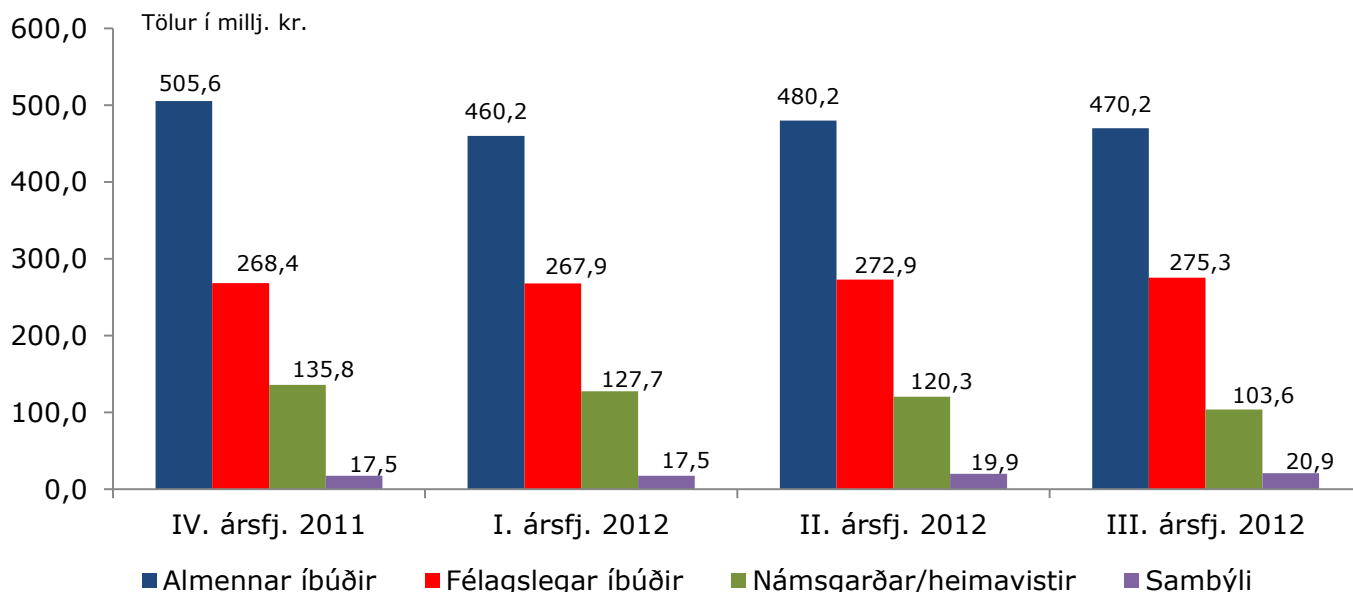
Mynd 1: Greiðslur sveitarfélaga á almennum húsaleigubótum og greiðslur Jöfnunarsjóðs sveitarfélaga 2012

Áætlað greiðsluhlutfall Jöfnunarsjóðs sveitarfélaga á árinu 2012 vegna greiðslu sveitarfélaga á almennum húsaleigubótum er 54%. Við hverja ársfjórðungslega greiðslu er haldið eftir 5% geymslufé til þess að mæta því ef heildargreiðslur sveitarfélaga fara fram úr áætlunum þeirra, sbr. 3. mgr. 3. gr. reglugerðar nr. 122/2003. Áætlað greiðsluhlutfall er tekið til endurskoðunar þegar fyrir liggja upplýsingar um raungreiðslur sveitarfélaga á árinu og endanlegt framlag sem Jöfnunarsjóður hefur til ráðstöfunar í verkefnið. Með nýju samkomulagi ríkis og sveitarfélaga um húsaleigubætur er tók gildi 1. apríl 2008, er kveðið á um hækkun grunnfjárhæða húsaleigubóta og 60% kostnaðarþátttöku ríkisins í þeim viðbótarkostnaði sem sú hækkun hefur í för með sér. Viðbót greiðist síðar á árinu 2013. Á III. ársfjórðungi 2012 greiddu sveitarfélögin samtals 870,0 m. kr. í almennar húsaleigubætur og var kostnaðarþátttaka Jöfnunarsjóð sveitarfélaga 54% eða samtals 446,4 m. kr. að frádregnu 5% geymslufé.



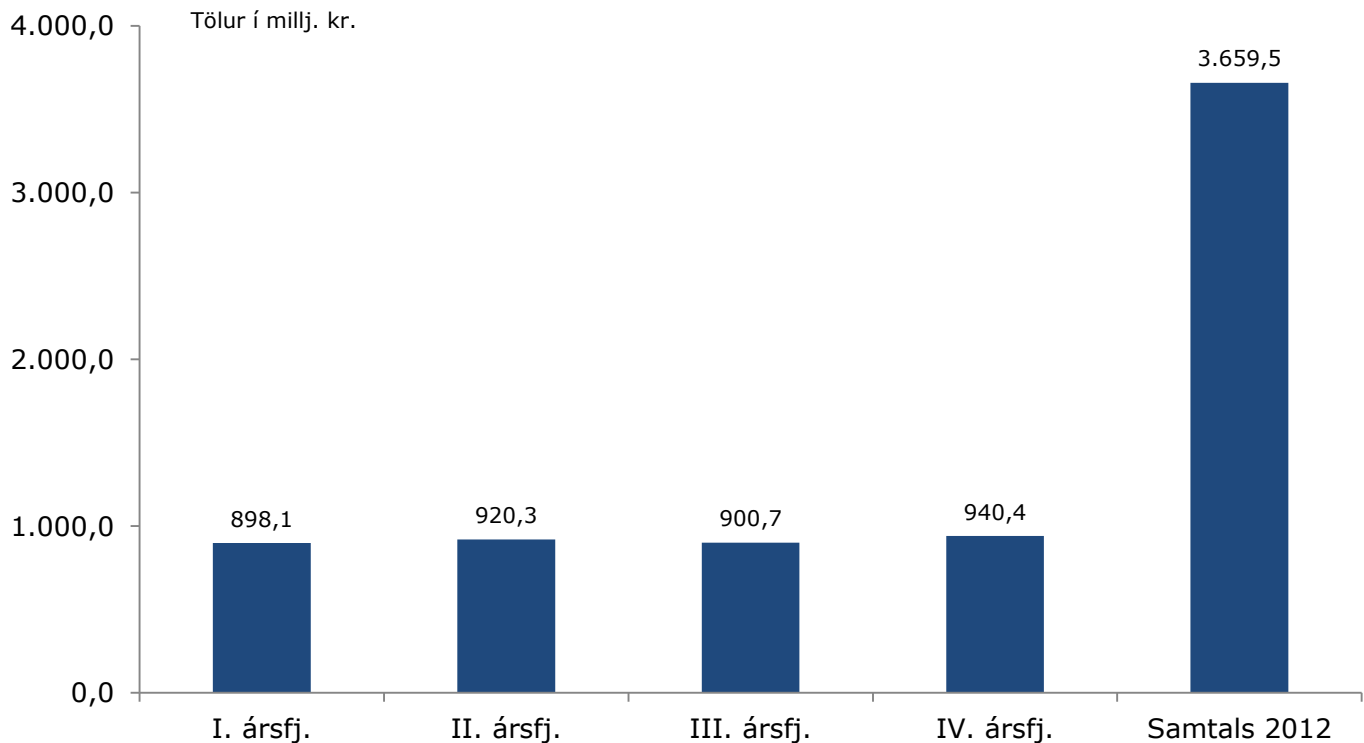
Mynd 2: Greiðslur sveitarfélaga á almennum húsaleigubótum eftir tegund húsnæðis

Á III. ársfjórðungi 2012 greiddu sveitarfélögin 470,2 m. kr. til einstaklinga í almennum íbúðum, 275,3 m. kr. til einstaklinga í félagslegum íbúðum, 103,6 m. kr. til einstaklinga í námsgörðum/heimavistum og 20,9 m. kr. til einstaklinga á sambýlum.



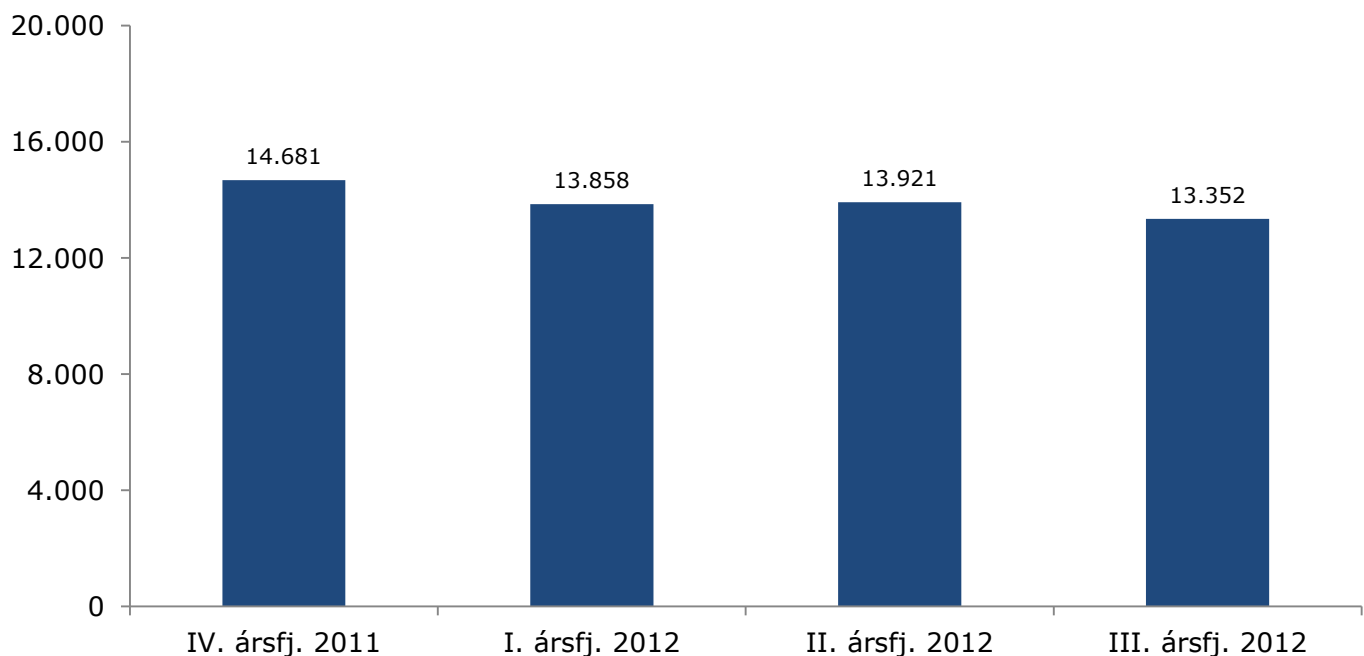
Mynd 3: Áætlanir sveitarfélaga um heildargreiðslur almennra húsaleigubóta árið 2012

Sveitarfélög skiluðu inn með rafrænum hætti í Smalann áætlunum sínum um heildargreiðslur almennra húsaleigubóta á árinu 2012 miðað við grunnfjárhæðir bóta, fyrir 1. nóvember 2011, sbr. breytingu, nr. 1034/2007, á reglugerð um framlög Jöfnunarsjóðs sveitarfélaga vegna húsaleigubóta, nr. 122/2003. Samtals áætla sveitarfélögin að greiða 3.659,5 m. kr. í almennar húsaleigubætur árið 2012.



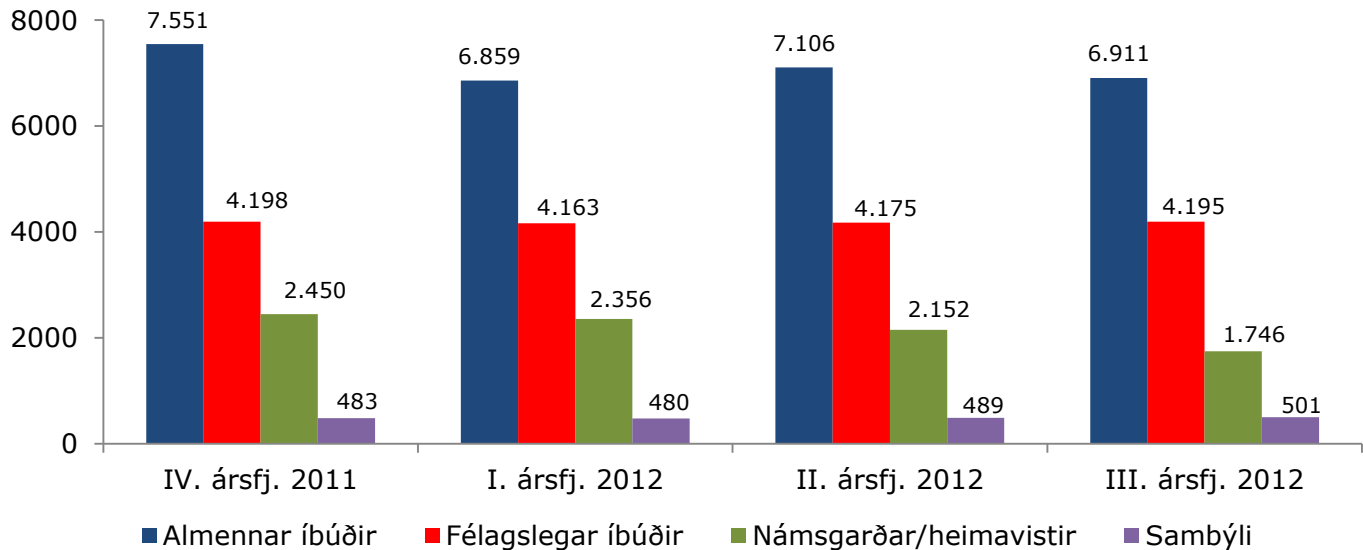
Mynd 4: Fjöldi einstaklinga að meðaltali er nýtur almennra húsaleigubóta

Á III. ársfjórðungi 2012 nutu að meðaltali 13.352 einstaklingar almennra húsaleigubóta.



Mynd 5: Fjöldi einstaklinga að meðaltali er nýtur almennra húsaleigubóta eftir tegund leiguhúsnæðis

Af þeim 13.352 einstaklingum sem að meðaltali nutu almennra húsaleigubóta á III. ársfjórðungi 2012 voru að meðaltali 6.911 einstaklingar í almennum íbúðum, 4.195 einstaklingar í félagslegum íbúðum, 1.746 einstaklingar í námsgörðum/heimavistum og 501 einstaklingur í sambýlum.

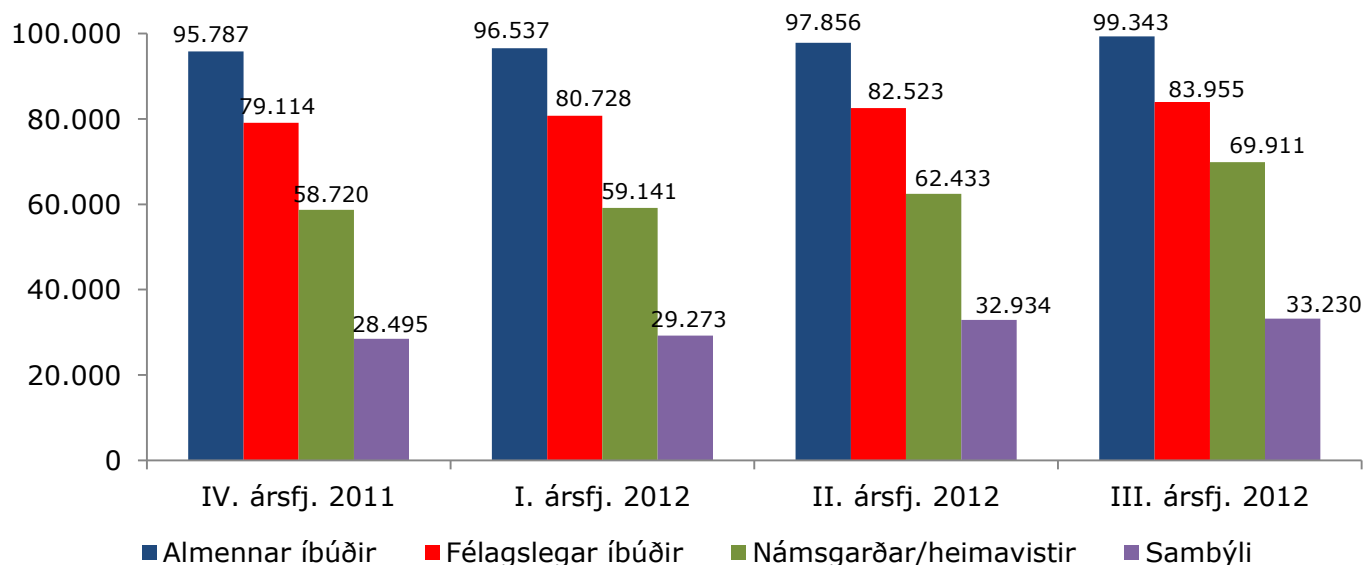


Mynd 6: Meðaltal greiddrar húsaleigu á mánuði eftir tegund leiguhúsnæðis

Meðaltal húsaleigu tekur mið af greiðslum þeirra er njóta almennra húsaleigubóta. Ekki er tekið tillit til stærðar íbúða við útreikning á meðaltalinu.

Framkvæmd húsaleigubótakerfisins er verkefni sveitarfélaga og fjármagnað af þeim og Jöfnunarsjóði sveitarfélaga, sbr. lög um húsaleigubætur, nr. 138/1997, með síðari breytingum og reglugerð um húsaleigubætur, nr. 118/2003. Nánar er kveðið á um framlög Jöfnunarsjóðs sveitarfélaga vegna húsaleigubóta í reglugerð nr. 122/2003 með síðari breytingum.

Á III. ársfjórðungi 2012 greiddu einstaklingar í almennum íbúðum að meðaltali 99.343 kr. í húsaleigu, einstaklingar í félagslegum íbúðum að meðaltali 83.955 kr., einstaklingar í námsgörðum/heimavistum að meðaltali 69.911 kr. og einstaklingar á sambýlum að meðaltali 33.230 kr.

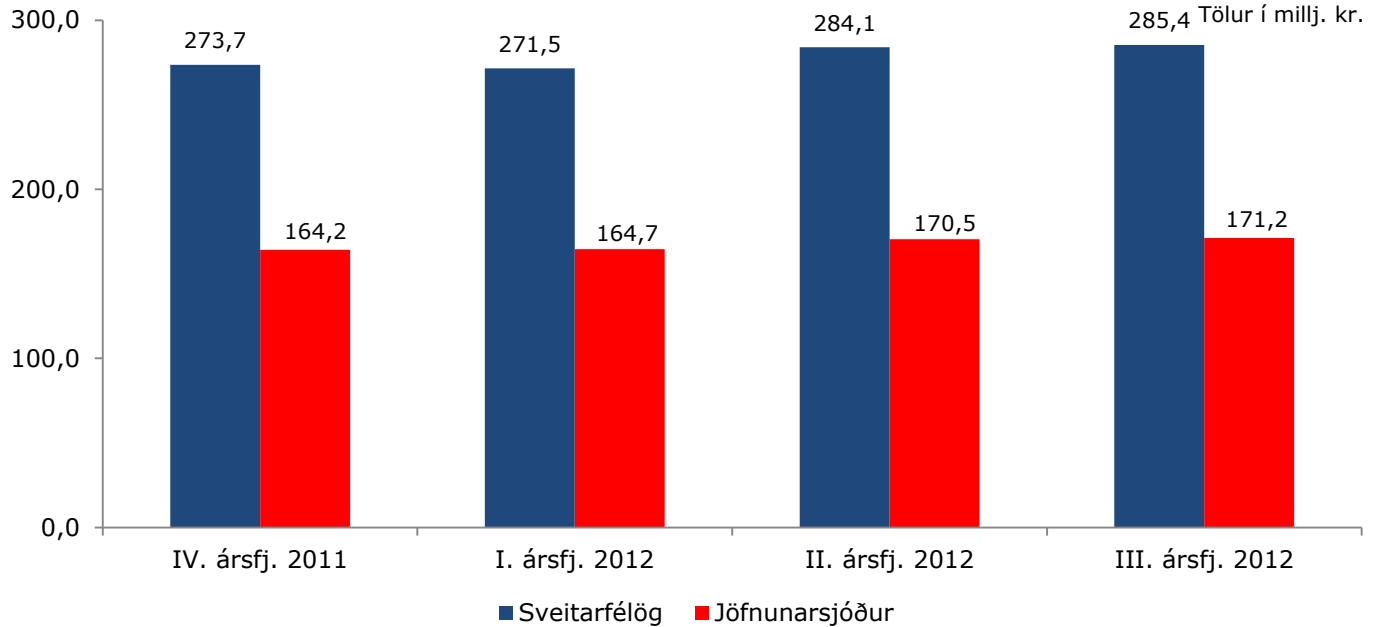


Sérstakar húsaleigubætur

Með nýju samkomulagi ríkis og sveitarfélaga um húsaleigubætur er tók gildi 1. apríl 2008 kemur ríkið að greiðslu sérstakra húsaleigubóta með 60% þátttöku. Samtals greiddu 21 sveitarfélög sérstakar húsaleigubætur á III. ársfjórðungi árið 2012.

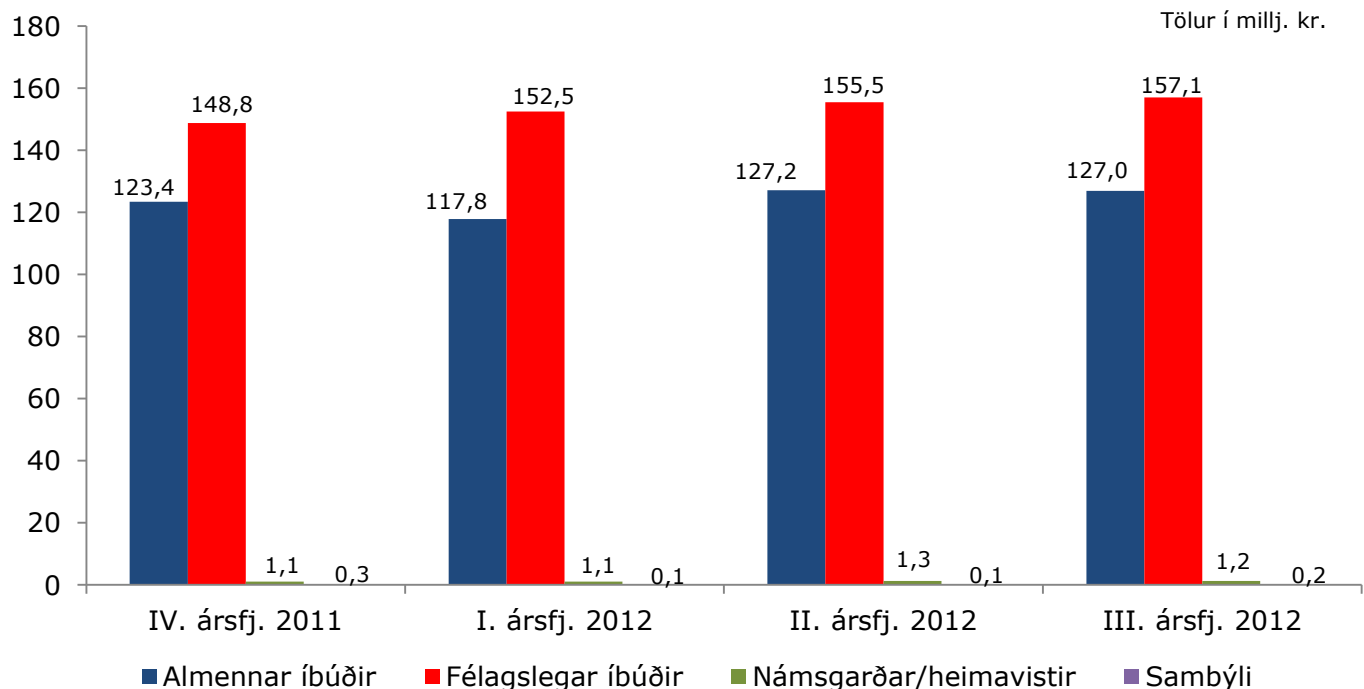
Mynd 7: Greiðslur sveitarfélaga á sérstökum húsaleigubótum og greiðslur Jöfnunarsjóðs sveitarfélaga 2012

Samtals greiddu sveitarfélögin 285,4 m. kr. í sérstakar húsaleigubætur á III. ársfjórðungi 2012. Kostnaðarþátttaka Jöfnunarsjóðs sveitarfélaga í greiðslu sveitarfélaganna var 60% eða samtals 171,2 m. kr.



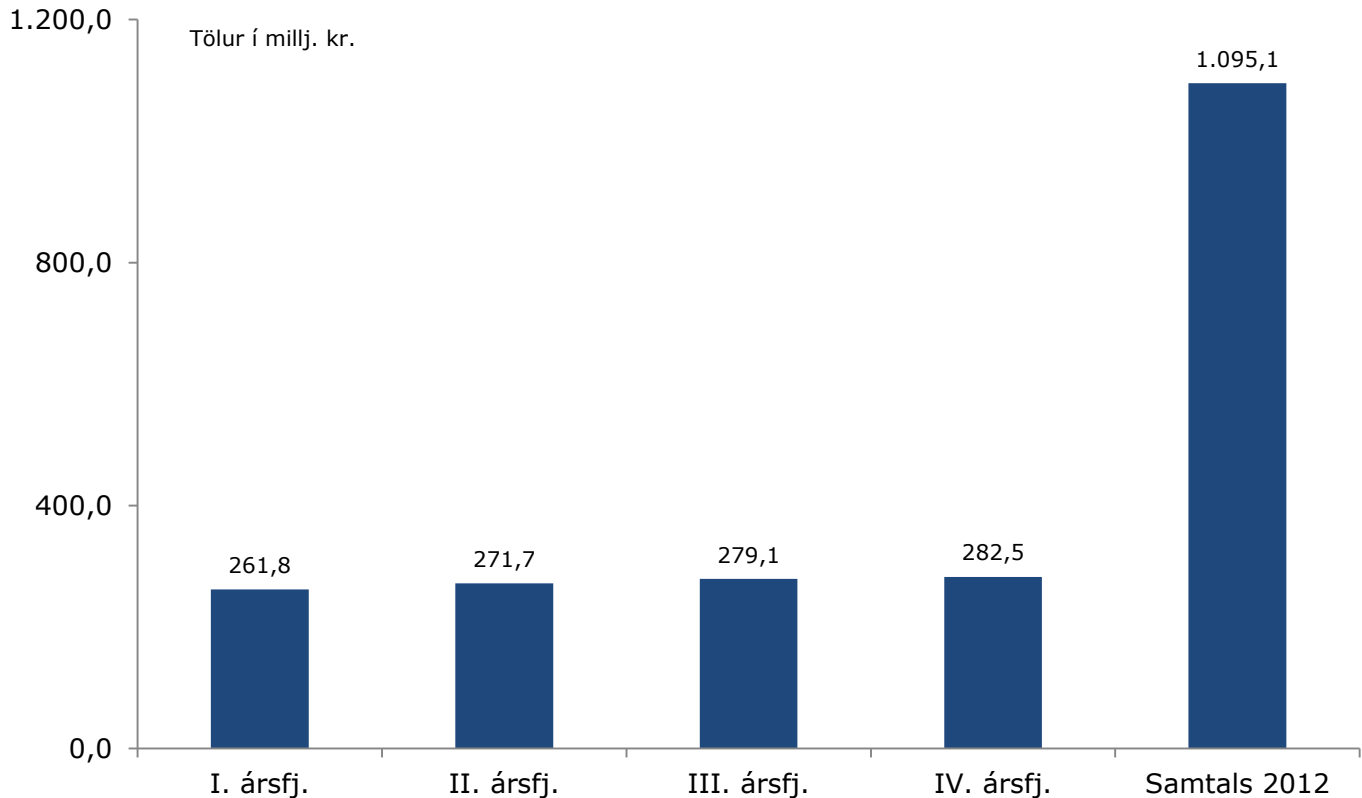
Mynd 8: Greiðslur sveitarfélaga á sérstökum húsaleigubótum eftir tegund leiguhúsnæðis

Á III. ársfjórðungi 2012 greiddu sveitarfélögin 127,0 m. kr. í sérstakar húsaleigubætur til almennra íbúða, 157,1 m. kr. til félagslegra íbúða, 1,2 m. kr. til námsgarða/heimavista og 0,2 m. kr. til sambýla.



Mynd 9: Áætlanir sveitarfélaga um heildargreiðslur sérstakra húsaleigubóta árið 2012

Samtals áætla sveitarfélögin að greiða 1.095,1 m. kr. í sérstakar húsaleigubætur árið 2012.



Mynd 10: Fjöldi einstaklinga að meðaltali er nýtur sérstakra húsaleigubóta eftir tegund leiguhúsnæðis

Á III. ársfjórðungi 2012 voru að meðaltali voru 1.835 einstaklingar sem nutu sérstakra húsaleigubóta í almennum íbúðum, 2.120 einstaklingar í félagslegum íbúðum, 30 einstaklingar á námsgörðum/heimavistum og 6 einstaklingar á sambýlum.

