



**SAMGÖNGU- OG  
SVEITARSTJÓRNARRÁÐUNEYTIÐ**  
**Jöfnunarsjóður sveitarfélaga**

**ÁRSSKÝRSLA 2016**



**SAMGÖNGU- OG  
SVEITARSTJÓRNARRÁÐUNEYTIÐ  
Jöfnunarsjóður sveitarfélaga  
ÁRSSKÝRSLA 2016**

Ársskýrsla 2016  
Jöfnunarsjóður sveitarfélaga  
Sölvhólgötu 7  
150 Reykjavík  
2017/09 Prentun: Oddi umhverfisstofa fyrirtæki

---

## Jöfnunarsjóður gegnir lykilhlutverki í þróun sveitarstjórnarstigsins



Staða og þróun sveitarstjórnarstigsins er sífellt umfjöllunarefni og í raun er ekki hægt að fjalla um sveitarstjórnarstigið án þess að nefna Jöfnunarsjóð sveitarfélaga. Hann hefur á liðnum áratugum gegnt mikilvægu hlutverki þegar sveitarstjórnarstigið er annars vegar.

Jöfnunarsjóðurinn er mikill áhrifavaldur er varðar dagleg verkefni sveitarfélaga vegna tekna þeirra. Hann er líka áhrifavaldur þegar kemur að stuðningi við sameiningar sveitarfélaga. Sjóðurinn veitir framlög vegna undirbúnings sameininga og jafnframt veitir hann framlög til sameinaðra sveitarfélaga vegna þróunar á stjórnsýslu þeirra í kjölfar sameiningar. Síðast en ekki síst kemur sjóðurinn að því að jafna skuldastöðu sveitarfélaga sem standa höllum fæti fjárhagslega við sameiningar.

Lengi hefur verið rætt um að regluverk Jöfnunarsjóðs sé flókið. Þá sé það ekki nógu skýrt hvernig sjóðurinn getur rækt hlutverk sitt til jöfnunar tekna sveitarfélaga þannig að þau standi jafnsett hvort sem íbúar þeirra eru margir eða fáir og hvort sem tekjur þeirra eru miklar eða litlar. Allt frá 2010 hefur staðið yfir umfjöllun um ákveðnar breytingar á regluverki sjóðsins og er vonandi að nýjar tillögur sem nú eru að koma fram í þeim efnum verði til þess að við hrindum breytingum í framkvæmd. Og hvað sem segja má um breytingar þá er það samdóma álit sveitarstjórnarmanna og yfirvalda að Jöfnunarsjóðurinn gegni lykilhlutverki í sveitarstjórnarstiginu og þróun þess og muni gera það lengi enn.

Stöðugt þarf að þróa reglur sem um Jöfnunarsjóð gilda og það er eðlilegt að taka varfærin skref í því samspili sem sjóðurinn og sveitarfélögin eiga. Aðalatriðið er að það fé sem kemur gegnum Jöfnunarsjóð nýtist á skilvirkan hátt og tryggi góða þjónustu við íbúa um allt land.

Þróun á regluverki Jöfnunarsjóðs þarf síðan að ganga í takt við aðrar breytingar á sveitarstjórnarstiginu og almenna þróun samfélagsins. Lagt hefur verið til að stjórnvöld marki skýra stefnu til allt að 20 ára fyrir sveitarfélög og að þau taki markvissari þátt í því að styrkja sveitarstjórnarstigið og fjárfesti í því. Um leið er því varpað fram hvort sett verði í lög ákvæði um lágmarks íbúafjölda sveitarfélaga. Slík stefnumörkun þarf einnig að ná til starfsemi Jöfnunarsjóðs sveitarfélaga.

Ég sé fyrir mér að breytingar á regluverki Jöfnunarsjóðs muni efla sjóðinn enn frekar og að hann muni gegna lykilhlutverki í framþróun sveitarstjórnarstigsins.

Að lokum þakka ég starfsfólki Jöfnunarsjóðs fyrir góð störf. Starfsfólkið hefur á liðnum misserum tekið þátt í umfjöllun, vangaveltum og útreikningum á margs konar hugmyndum og leiðum um breytingar á skipulagi sjóðsins, og það sem mikilvægast er, að viðhalda samtalinu við sveitarstjórnir landsins. Það er verðmætt að eiga þann mannauð á breytingatímum.

Jón Gunnarsson  
samgöngu- og sveitarstjórnarráðherra

## Hlutverk Jöfnunarsjóðs og starfsemi á árinu 2016

**Jöfnunarsjóður sveitarfélaga** starfar á grundvelli III. kafla laga um tekjustofna sveitarfélaga, nr. 4/1995, með síðari breytingum. Hlutverk Jöfnunarsjóðs sveitarfélaga er að jafna mismunandi útgjaldaþörf og skatttekjur sveitarfélaga með framlögum úr sjóðnum á grundvelli ákvæða laga, reglugerða og vinnureglna sem settar eru um starfsemi sjóðsins. Þá greiðir sjóðurinn framlög til samtaka sveitarfélaga, stofnana þeirra og annarra aðila í samræmi við ákvæði laga.

**Samgöngu- og sveitarstjórnarráðherra** hefur á hendi yfirstjórn Jöfnunarsjóðs en honum til ráðuneytis er sjö manna ráðgjafarnefnd.

### Ráðgjafarnefnd Jöfnunarsjóðs sveitarfélaga

Ráðgjafarnefnd Jöfnunarsjóðs sveitarfélaga gerir tillögur til samgöngu- og sveitarstjórnarráðherra um úthlutanir framlaga úr sjóðnum önnur en bundin framlög. Nefndin er skipuð af ráðherra til fjögurra ára að afloknum sveitarstjórnarkosningum.

Sex nefndarmenn eru skipaðir samkvæmt tilnefningu Sambands íslenskra sveitarfélaga en einn er skipaður án tilnefningar og er hann jafnframt formaður nefndarinnar.

Ráðgjafarnefnd Jöfnunarsjóðs skipa:

Guðný Sverrisdóttir, fyrrverandi sveitarstjóri, formaður nefndarinnar  
Birgir Björn Sigurjónsson, fjármálastjóri Reykjavíkurborgar  
Karen E. Halldórsdóttir, bæjarfulltrúi í Kópavogsbæ  
Bjarni Jónsson, sveitarstjórnarfulltrúi í Sveitarfélaginu Skagafirði  
Sigríður Huld Jónsdóttir, bæjarfulltrúi í Akureyrarkaupstað  
Valdimar O. Hermannsson, bæjarfulltrúi í Fjarðabyggð  
Ásgerður Gylfadóttir, bæjarfulltrúi í Sveitarfélaginu Hornafirði

### Varamenn

Ólafur G. Adolfsson, bæjarfulltrúi í Akraneskaupstað, varaformaður  
Halldóra Káradóttir, skrifstofustjóri á fjármálaskrifstofu Reykjavíkurborgar  
Bryndís Haraldsdóttir, bæjarfulltrúi í Mosfellsbæ  
Kristján Andri Guðjónsson, bæjarfulltrúi í Ísafjarðarbæ  
Sveinn Pálsson, sveitarstjóri í Dalabyggð  
Soffía Helgadóttir, bæjarfulltrúi í Norðurþingi  
Ólafur Þór Ólafsson, bæjarfulltrúi í Sandgerðisbæ

Ráðgjafarnefndin hélt 14 bókaða fundi á árinu 2016.

Fundargerðir ráðgjafarnefndarinnar eru birtar á vef sjóðsins, jofnunarsojodur.is. Megintilgangur með birtingunni er að upplýsa sveitarstjórnarmenn og starfsmenn

sveitarfélaga um starfsemi sjóðsins, tillögur nefndarinnar til ráðherra um úthlutanir framlaga og um umfjöllun og afgreiðslu þeirra erinda er berast sjóðnum.

### **Ráðgjafarnefnd Fasteignasjóðs Jöfnunarsjóðs sveitarfélaga**

Við tilfærslu þjónustu við fatlað fólk frá ríki til sveitarfélaga færðust yfirráð allra fasteigna í eigu ríkisins, sem nýttar hafa verið í þjónustu við fatlaða, til Fasteignasjóðs Jöfnunarsjóðs sveitarfélaga.

Tekjur Fasteignasjóðsins eru hlutdeild í tekjum Jöfnunarsjóðs af 0,99% hlutdeild í útsvarstekjum sveitarfélaga af álagningarstofni útsvars ár hvert ásamt tekjum af sölu og leigu þeirra fasteigna sem sjóðurinn hefur umráðarétt yfir.

Frá yfirfærslu hefur meginstarfsemi Fasteignasjóðsins verið fólgin í sölu og leigu þeirra fasteigna sem sjóðurinn hefur yfirráðarétt yfir og sveitarfélögin hafa nýtt í þjónustu við fatlað fólk. Fasteignir sem Fasteignasjóður Jöfnunarsjóðs sveitarfélaga fékk umráðarétt yfir við yfirfærsluna eru nú allar seldar fyrir utan eina fasteign sem leigð er sveitarfélagi og nýtt í þjónustu við fatlað fólk.

Frá yfirfærslu hefur verið starfandi ráðgjafarnefnd yfir Fasteignasjóðnum og hefur nefndin fjallað um stefnumótandi ákvarðanir í rekstri sjóðsins og haft eftirlit með starfsemi hans. Nefndin hefur gert tillögur til ráðherra um sölu þeirra fasteigna sem sjóðurinn hefur umráðarétt yfir og um ráðstöfun söluandvirðis fasteignanna.

Skipunartími nefndarinnar rann út 31. desember 2015 en ákveðið var að endurvekja starf hennar frá og með 1. júlí 2016 til og með 31. desember 2016. Meginhlutverk nefndarinnar á árinu 2016 var að móta framtíðarskipan fasteignamála innan Jöfnunarsjóðs hvað málaflokk fatlaðs fólks varðar.

Í kjölfar tillagna ráðgjafarnefndar sjóðsins var þann 6. júlí 2017 undirrituð viljayfirlýsing samgöngu- og sveitarstjórnarráðherra vegna Jöfnunarsjóðs sveitarfélaga, félags- og jafnréttismálaráðherra og Sambands íslenskra sveitarfélaga um framlög úr Fasteignasjóði Jöfnunarsjóðs sveitarfélaga vegna uppbyggingar fasteigna í þágu fatlaðs fólks.

Aðilar eru sammála um að þróa beri hlutverk Fasteignasjóðsins, sem starfar skv. 13. gr. a laga um tekjustofna sveitarfélaga nr. 4/1995, á þann hátt að honum verði falið varanlegt hlutverk til jöfnunar á aðstöðu sveitarfélaga við uppbyggingu fasteigna sem nýttar eru í þjónustu við fatlað fólk með miklar/sértækar stuðningsþarfir.

Samkvæmt samkomulaginu er Fasteignasjóði ætlað að greiða sveitarfélögum, sem um það sækja og sem uppfylla til þess skilyrði, framlög úr sjóðnum til eftirfarandi verkefna á vegum sveitarfélaganna:

1. Til fjármögnunar á hlutdeild í stofnframlagi til byggingar búsetukjarna fyrir fatlaða íbúa með mjög miklar/sértækar stuðningsþarfir samtals allt að 150

- millj.kr. á ársgrundvelli. Framlög Fasteignasjóðs samkvæmt þessum lið eru háð því að Íbúðalánasjóður hafi samþykkt stofnframlag af sinni hálfu í samræmi við fyrirfram ákveðna verkaskiptingu milli Íbúðalánasjóðs og Fasteignasjóðs.
2. Til jöfnunar á íþyngjandi kostnaði vegna langtímaleigusamninga um húsnæði fyrir fatlað fólk, samtals allt að 75 millj. kr. á ársgrundvelli.
  3. Til nauðsynlegra endurbóta á eldra íbúðarhúsnæði til að mæta kröfum um verulegar endurbætur vegna mikillar þjónustu- og stuðningsþarfar, allt að 50 millj.kr. á ársgrundvelli.
  4. Til byggingar hæfingarstöðva til að sinna lögbundnu hlutverki sveitarfélaga til hæfingar fatlaðs fólks, allt að 50 millj.kr. á ársgrundvelli.

Greiðslur úr Fasteignasjóði vegna þessara fyrirhuguðu verkefna eru háðar því að Alþingi hafi áður samþykkt nauðsynlegar breytingar á lögum um tekjustofna sveitarfélaga nr. 4/1995.

Ráðgjafarnefnd Fasteignasjóðs Jöfnunarsjóðs á árinu 2016 skipuðu:

Lúðvík Geirsson hafnarstjóri, formaður  
Áslaug María Friðriksdóttir, borgarfulltrúi í Reykjavíkurborg  
Tryggvi Þórhallsson, lögfræðingur á lögfræði- og velferðarsviði Sambands ísl. sveitarfélaga

#### **Varamenn**

Hörður Hilmarsson, skrifstofustjóri fjármála og reksturs á velferðarsviði Reykjavíkurborgar  
Gyða Hjartardóttir, félagsmálafulltrúi á lögfræði- og velferðarsviði Sambands ísl. sveitarfélaga

#### **Endurskoðun á jöfnunarframlögum Jöfnunarsjóðs sveitarfélaga**

Þann 12. september 2016 skipaði innanríkisráðherra nefnd sem fengið var það hlutverk að gera endanlegar tillögur um fyrirkomulag nýrra aðferða við jöfnun á útgjaldaþörfum og tekjumöguleikum sveitarfélaga. Í erindisbréfinu kemur fram að unnið hefði verið að heildarendurskoðun á regluverki Jöfnunarsjóðs sveitarfélaga frá því á árinu 2010. Skipaður hafi verið vinnuhópur árið 2010 sem skilað hafi drögum að nýju líkani fyrir jöfnunarframlög sjóðsins en engu að síður væri nokkur vinna eftir við lokafrágang verkefnisins og gerð nýs líkans. Nefndinni var ætlað að hafa þær tillögur sér til hliðsjónar við vinnu sína.

Nefndin kom saman til fyrsta fundar 14. september 2016 og hefur haldið 14 fundi. Stefnt er að því að hún skili tillögum í áfangaskýrslu til samgöngu- og sveitarstjórnarráðherra í október.

Nefndin sem endurskoðar reglur sjóðsins er þannig skipuð:

Kristinn Jónasson, bæjarstjóri Snæfellsbæjar, formaður, tilnefndur af innanríkisráðherra. Guðný Sverrisdóttir, formaður ráðgjafarnefndar Jöfnunarsjóðs sveitarfélaga, tilnefnd af innanríkisráðherra.

Ásta Stefánsdóttir, framkvæmdastjóri Sveitarfélagsins Árborgar, tilnefnd af Sambandi íslenskra sveitarfélaga.

Stefán Eiríksson borgarritari, tilnefndur af Sambandi íslenskra sveitarfélaga.

Sigurður Á. Snævarr, sviðsstjóri hag- og upplýsingasviðs Sambands íslenskra sveitarfélaga, tilnefndur af Sambandi íslenskra sveitarfélaga.

Sigurður Guðmundsson sérfræðingur, tilnefndur af fjármála- og efnahagsráðuneytinu.

Guðrún Ögmundsdóttir sérfræðingur, tilnefnd af fjármála- og efnahagsráðuneytinu.

## Ársfundur Jöfnunarsjóðs sveitarfélaga

Níundi ársfundur Jöfnunarsjóðs sveitarfélaga var haldinn 21. september 2016 á Hilton Hótel Nordica í Reykjavík.

Ólöf Nordal innanríkisráðherra ávarpaði fundinn í upphafi og minnti á að starfsemi Jöfnunarsjóðs væri mjög þýðingarmikil fyrir sveitarfélög landsins sem sæist best á því að framlög sjóðsins til sveitarfélaganna hefðu árið 2015 numið tæpum 39 milljörðum króna og sagði síðan: „Þegar við horfum á þessa fjárhæð sjáum við líka að það er afar þýðingarmikið að reglur Jöfnunarsjóðs um jöfnun tekna sveitarfélaga og úthlutun framlaga til verkefna séu í senn réttlátar og jafni aðstöðumun sveitarfélaga. Við þurfum að ráðstafa þessum fjármunum eins skynsamlega og okkur er unnt – eins og á reyndar við um alla fjármuni sem við höndlum með hjá ríkissjóði. Það er hins vegar ekkert sjálfgefið að við séum að öllu leyti sammála um allar reglur um úthlutun framlaga og hvaða verkefnum Jöfnunarsjóður á að sinna. Breytingar á regluverkinu hafa verið umfjöllunarefni hjá Jöfnunarsjóði og ráðgjafarnefndinni mörg undanfarin ár eins og þið þekkið og nefndir og starfshópar hafa unnið ómælt starf við að setja fram hugmyndir og reiknilíkön. Við höfum fengið ýmsar tillögur um breytt regluverk og nýja hugmyndafræði,“ sagði ráðherra.

Þá minnti ráðherra á góðan árangur sveitarfélaganna í þjónustu þeirra við fatlað fólk eftir að málaflokkurinn var fluttur til sveitarfélaganna frá ríkinu árið 2011. Mat á árangri sýndi að bæði faglega og fjárhagslega hefðu sveitarfélögunum tekist að ná markmiðum um bættu og einstaklingsmiðaðri þjónustu við fatlað fólk og að þau hefðu lagt sig fram um að sinna þessari þjónustu af ábyrgð og fagmennsku.

Í lok ræðu sinnar þakkaði ráðherra Elínu Pálsdóttur, forstöðumanni Jöfnunarsjóðs frá árinu 1990, fyrir vel unnin störf í þágu sjóðsins en hún lét af því starfi í ársbyrjun 2016. Fundarmenn tóku undir þakkir ráðherra með því að rísa úr sætum. Elín þakkaði fyrir hlý orð í sinn garð og ánægjulegt samstarf við sveitarstjórnarmenn.

Guðni Geir Einarsson sérfræðingur flutti skýrslu um starfsemi sjóðsins á árinu 2015 og fór yfir ársreikning sjóðsins 2015. Ásamt því að fara yfir ársreikning sjóðsins kom fram hjá Guðna Geir að í kjölfar samkomulags um fjármögnun á þjónustu við fatlað fólk í



desember 2015 hafi framlag í Jöfnunarsjóðs verið hækkað er nemur 0,235% af innheimtum skatttekjum ríkissjóðs í sjóðinn. Tekjur sjóðsins af innheimtum skatttekjum ríkissjóðs var því hækkað úr 2,12% í 2,355% á árinu 2016. Fram kom að áætluð hækkun framlaga til málaflokksins á árinu 2016 nemi um 1,5 milljörðum króna.

Eyrún Ingibjörg Sigbórsdóttir, formaður verkefnisstjórnar um styrkingu sveitarstjórnarstigsins, kynnti verkefnið staða og framtíð íslenskra sveitarfélaga sem innanríkisráðherra hafði sett nýlega af stað með skipan vinnuhóps. Fjallaði Eyrún meðal annars um hvort jarðvegur væri fyrir frekari sameiningar sveitarfélaga og nefndi dæmi um þreifingar milli nokkurra sveitarfélaga. Boðaði hún að framundan væru heimsóknir til landshlutasamtaka sveitarfélaga til að ræða þessi mál.

Að lokum fjallaði Þórunn M. Óðinsdóttir stjórnunarráðgjafi um straumlínustjórnun og kynnti helstu atriði í hugmyndafræði hennar.

### **Fundur með forstöðumönnum skólaskrifstofa**

Árlegur fundur ráðgjafarnefndar sjóðsins með forstöðumönnum skólaskrifstofa og grunnskólafulltrúum sveitarfélaga var haldinn 2. desember 2016 á Grand hótél Reykjavík.

Snæfríður Þóra Egilson, prófessor í fötlunarfræðum við Háskóla Íslands, fjallaði um lífsgæði fatlaðra barna og ólík sjónarmið barna og foreldra. Fram kom að rannsókn hefði verið unnin í samstarfi við Greiningar- og ráðgjafarstöð ríkisins um þessi málefni og greindi Snæfríður frá niðurstöðum rannsóknarinnar.

Hulda Karen Daníelsdóttir, verkefnastjóri og kennsluráðgjafi, gerði í erindi sínu grein fyrir fjölgun nemenda með íslensku sem annað tungumál. Þá greindi hún m.a. frá fjölgun umsókna í sjóðinn vegna framlaga til nýbúafræðslu í grunnskólum frá því á skólaárinu 2001-2002.

Þá fjölluðu Tryggvi Sigurðsson sálfræðingur og Guðný Stefánsdóttir, verkefnastjóri frá Greiningar- og ráðgjafarstöð ríkisins, um verkefnið Mat á stuðningsþörf fatlaðra barna (SIS-C) og stöðu verkefnisins. Fjölluðu þau um mikilvægi þess að meta stuðningsþarfir fatlaðra barna en með barnaútgáfu SIS matsins fáist hlutlæg og víðtæk mæling á stuðningsþörf fatlaðs barns í samanburði við önnur fötluð börn. Þá kom fram hjá Tryggva og Guðnýju að hlutlægt matskerfi sé góð trygging fyrir vandaðri og réttlátari nýtingu takmarkaðra fjármuna sem varið er til þjónustu við fötluð börn og fjölskyldur þeirra.

### **Skiplagsbreytingar hjá Jöfnunarsjóði sveitarfélaga**

Frá og með 1. janúar 2016 gengu í gildi skipulagsbreytingar hjá sjóðnum. Breytingarnar felast í því að ákveðnir verkþættir sem sjóðurinn annaðist áður fluttust til Fjársýslu ríkisins. Þar á meðal eru greiðslur sjóðsins til sveitarfélaga og annarra samstarfsaðila sjóðsins. Jafnframt hefur Fjársýslan tekið að sér bókhald og uppgjör Jöfnunarsjóðs.

## **Framlög vegna húsaleigubóta**

Jöfnunarsjóður hefur allt frá árinu 1995 greitt framlög til sveitarfélaga vegna greiðslna þeirra á almennum húsaleigubótum. Með tilkomu samkomulags um húsaleigubætur frá 1. apríl 2008 kom ríkið í fyrsta sinn að greiðslu sérstakra húsaleigubóta. Jöfnunarsjóður fékk í kjölfarið sérstakt framlag á fjárlögum til greiðslu framlaga til sveitarfélaga vegna sérstöku bótanna.

Samkvæmt lögum nr. 75/2016 um húsnæðisbætur varð sú breyting að fjármögnun og framkvæmd almenns húsnæðisstuðnings til leigjenda er alfarið á ábyrgð ríkisins og greiðist kostnaður vegna húsnæðisbóta úr ríkissjóði. Jafnframt hefur breytingin það í för með sér að sérstakar húsaleigubætur (sérstakur húsnæðisstuðningur) eru nú verkefni sveitarfélaga. Breytingin tók gildi 1. janúar 2017 og kemur Jöfnunarsjóður því ekki lengur að verkefninu hvað varðar greiðslu húsaleigubóta.

Á árinu 2016 greiddi Jöfnunarsjóður því í síðasta skiptið framlög vegna almennra og sérstakra húsaleigubóta. Nam framlagið vegna almennu bótanna 2,75 milljörðum kr. árið 2016 og framlagið vegna sérstöku bótanna nam 783 m.kr.

Endanleg kostnaðarþátttaka Jöfnunarsjóðs vegna almennu húsaleigubótanna nam 66,3% á árinu 2016.

Loka uppgjör vegna almennra húsaleigubóta fer fram á árinu 2017.

Breytingarnar höfðu það í för með sér að hlutfall af lögbundnu framlagi úr ríkissjóði í Jöfnunarsjóð lækkaði á árinu 2017 úr 2,355% í 2,111%.

## **Framlög til eflingar tónlistarfræðslu**

Árið 2016 var undirritað nýtt samkomulag milli ríkisins og Sambands íslenskra sveitarfélaga um málefni tónlistarskóla. Samkomulagið er að stórum hluta um sömu atriði og samkomulag þessara aðila árið 2011 sem síðan var endurnýjað 2014.

Samkvæmt samkomulaginu greiðir ríkissjóður árlegt styrktarframlag í Jöfnunarsjóð sem renna skal til greiðslu kennslukostnaðar í samræmi við markmið 1. gr. samkomulagsins. Á móti skuldbinda sveitarfélögin sig til að standa áfram tímabundið straum af verkefnum frá ríkinu sem á árinu 2016 námu 230 m.kr., nema 200 m.kr. á árinu 2017 og 230 m.kr. á árinu 2018.

Framlag ríkisins breytist frá og með árinu 2017 árlega í samræmi við launaforsendur BHM og verðlagsforsendur fjárlaga í hlutföllunum laun 85% og 15% önnur gjöld.

Gildistími samkomulagsins er frá 1. janúar 2016 til 31. desember 2018. Á samningstímanum greiðir ríkissjóður mánaðarlega framlag til Jöfnunarsjóðs sveitarfélaga sem ráðstafað er til sveitarfélaga í samræmi við reglur þar um.

Framlag ríkisins er ætlað að gera nemendum kleift að stunda tónlistarnám óháð búsetu og efnahag. Framlagið skal renna til greiðslu kennslukostnaðar nemenda í framhaldsnámi í hljóðfæraleik og söng ásamt miðnámi í söng.

### **Yfirlýsing á málefnum fatlaðs fólks**

Í ársbyrjun 2016 tók í gildi reglugerð nr. 179/2016, um framlög vegna þjónustu við fatlað fólk á árinu 2016. Jafnframt féll úr gildi reglugerð nr. 631/2015, um framlög sjóðsins vegna þjónustu við fatlað fólk á árinu 2015.

Í 1. gr. reglugerðarinnar er kveðið á um að tekjur Jöfnunarsjóðs vegna þjónustu við fatlað fólk skuli renna í sérdeild innan sjóðsins. Þær voru eftirfarandi á árinu 2016:

- a) Hlutdeild í útsvarstekjum sveitarfélaga af álagningarstofni útsvars er nemur 0,99%.
- b) Framlag úr ríkissjóði er nemur 0,235% af innheimtum skatttekjum ríkissjóðs.
- c) Framlag úr ríkissjóði er nam 180 m.kr. vegna notendastýrðrar persónulegrar aðstoðar (NPA).
- d) Framlög úr Fasteignasjóði Jöfnunarsjóðs sveitarfélaga vegna sölu og leigu eigna sem nýttar eru fyrir þjónustu við fatlað fólk.

B. liður 1. gr. reglugerðarinnar er nýr í reglugerðinni vegna samkomulags um fjármögnun á þjónustu við fatlað fólk í desember 2015.

Á grundvelli 3. gr. reglugerðar nr. 179/2016 var útreikningur almennra framlaga vegna þjónustu við fatlað fólk á árinu 2016 með eftirfarandi hætti:

- a) 85% skiptust hlutfallslega miðað við niðurstöðu mælinga á útgjaldþörf.
- b) 14% skiptust hlutfallslega miðað við áætlaðan útsvarsstofn sveitarfélaga árið 2016.
- c) 1% skiptist hlutfallslega miðað við fjarlægðir innan þjónustusvæða og að teknu tilliti til fjölda sveitarfélaga innan svæða.

Í 2. gr. reglugerðarinnar er ákvæði sem veitir ráðgjafarnefnd heimild til að veita sérstök framlög til svæða ef um verulega íþyngjandi kostnað umfram tekjur er að ræða. Að tillögu ráðgjafarnefndar og að höfðu samráði við Samband íslenskra sveitarfélaga nam viðbótarframlagið á árinu 2016 samtals 300 m.kr. og tók mið af rekstrarniðurstöðu þjónustusvæðanna á árinu 2015.

### **Starfsmenn á árinu 2016**

Bergur Sigurjónsson sérfræðingur (lét af störfum 1. júlí 2017)

Elín Gunnarsdóttir sérfræðingur

Guðni Geir Einarsson sérfræðingur

Tinna Dahl Christiansen sérfræðingur

Gústav Aron Gústavsson sérfræðingur (hóf störf 1. júlí 2017)

## Vefur Jöfnunarsjóðs sveitarfélaga

Á vefsíðu Jöfnunarsjóðs, jofnunarsjodur.is, er að finna allar upplýsingar um starfsemi sjóðsins, lagagrundvöll, tekjur, úthlutanir framlaga og fleira.

Fréttatilkynningar birtast á vefnum þegar ráðherra hefur samþykkt tillögur ráðgjafarnefndar um úthlutanir einstakra framlaga sjóðsins.

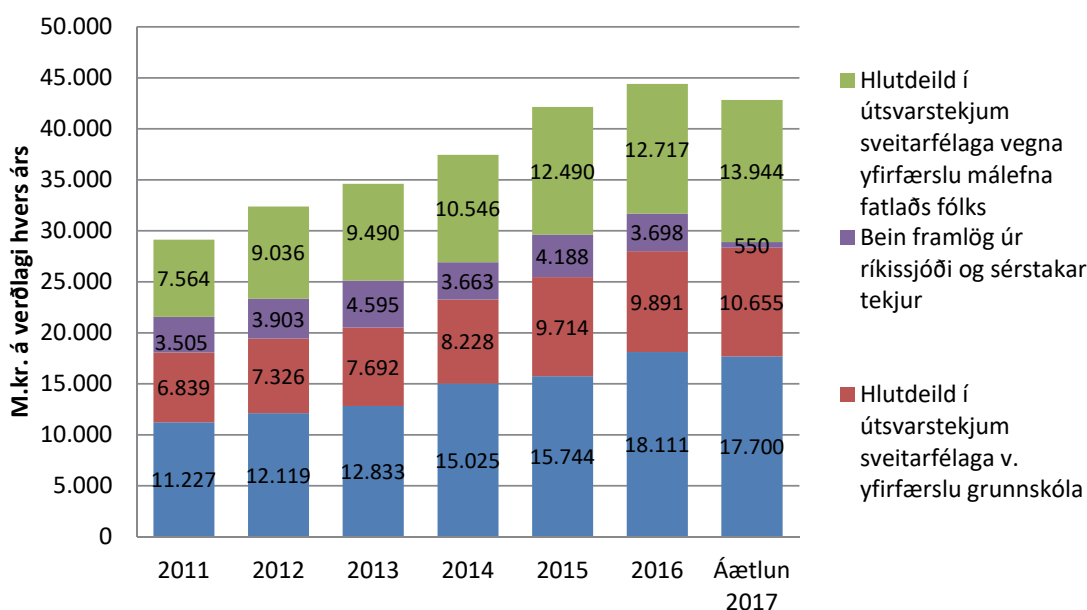
## Tekjur Jöfnunarsjóðs

Á grundvelli 8. gr. a. laga um tekjustofna sveitarfélaga, nr. 4/1995, með síðari breytingum, eru Jöfnunarsjóði tryggðar tekjur með eftirfarandi hætti:

- Framlag úr ríkissjóði er nemur 2,111% af innheimtum skatttekjum ríkissjóðs.  
(Þar af skal fjárhæð er nemur 0,235% af innheimtum skatttekjum renna til málefna fatlaðs fólks.)
- Árlegt framlag úr ríkissjóði er nemur 0,264% af álagningarstofni útsvars næstliðins tekjuárs.
- Hlutdeild í útsvarstekjum sveitarfélaga af álagningarstofni útsvars ár hvert:
  - er nemur 0,77% til jöfnunar vegna reksturs grunnskóla,
  - er nemur 0,99% til jöfnunar vegna málefna fatlaðs fólks.
- Vaxtatekjur.

Á árinu 2016 kom viðbótarframlag frá ríki vegna greiðslu sveitarfélaga á húsaleigubótum á grundvelli samkomulags ríkisins og Sambands íslenskra sveitarfélaga um húsaleigubætur frá 1. apríl 2008 og vegna aðlögunar að nýjum húsnæðisbótum er hófst á árinu 2013.

### Þróun tekna Jöfnunarsjóðs 2011-2017



**Tekjum Jöfnunarsjóðs sveitarfélaga** er varið til að greiða framlög úr sjóðnum á grundvelli ákvæða reglugerðar nr. 960/2010. Sérstakar reglugerðir og reglur kveða nánar á um greiðslur einstakra framlaga og er þeirra getið sérstaklega.

## Yfirlit yfir framlög Jöfnunarsjóðs

Á grundvelli reglugerðar nr. 960/2010 er framlögum sjóðsins skipt í bundin framlög, sérstök framlög, jöfnunarframlög, jöfnunarframlög til reksturs grunnskóla og jöfnunarframlög vegna málefna fatlaðra.

### Bundin framlög, skv. 6. gr.

Bundin framlög eru greidd til eftirtalinna samtaka og stofnana sveitarfélaga:

- Sambands íslenskra sveitarfélaga
- Landshlutasamtaka sveitarfélaga
- Innheimtustofnunar sveitarfélaga
- Umsjónarnefndar eftirlauna
- Húsafriðunarsjóðs

Bundin framlög 2011 - 2017 í m.kr.	2011	2012	2013	2014	2015	2016	Áætlun 2017
Samband ísl. sveitarfélaga	261	281	296	332	359	380	409
Landshlutasamtök	149	161	171	197	199	219	236
Innheimtustofnun sveitarfélaga	913	904	817	729	677	464	525
Umsjónarnefnd eftirlauna	5	4	3	3	2	2	2
Húsafriðunarsjóður	48	48	48	49	49	50	51
<b>Samtals</b>	<b>1.376</b>	<b>1.398</b>	<b>1.335</b>	<b>1.310</b>	<b>1.286</b>	<b>1.115</b>	<b>1.223</b>

### Sérstök framlög, skv. 7. gr.

- Sérstök framlög eru greidd sveitarfélögum vegna sérstakra aðstæðna í umhverfi þeirra eða rekstri. Sérstök framlög eru:
- Framlög til að greiða fyrir sameiningu sveitarfélaga, sbr. reglur nr. 295/2003, með síðari breytingum: Á árinu 2016 voru greidd framlög til tveggja sveitarfélaga vegna sameiningar sveitarfélaga á árunum 2012 og 2013.
- Framlög til að greiða úr sérstökum fjárhagserfiðleikum sveitarfélaga í samræmi við tillögur Eftirlitsnefndar með fjármálum sveitarfélaga.
- Framlög til greiðslu stofnkostnaðar við vatnsveitur á lögbýlum, sbr. reglugerð nr. 180/2016, með síðari breytingum: Matvælastofnun annast stjórnarsýslu varðandi meðferð umsókna og tillögugerð að úthlutun framlaganna.
- Framlög til jöfnunar á tekjutapi einstakra sveitarfélaga vegna lækkunar tekna af fasteignaskatti í kjölfar breytingar á álagningarstofni mannvirkja, sbr. reglugerð nr. 80/2001, með síðari breytingum: Við útreikning framlaganna er tekið mið af álagningarprósentum fasteignaskatts á viðkomandi ári.

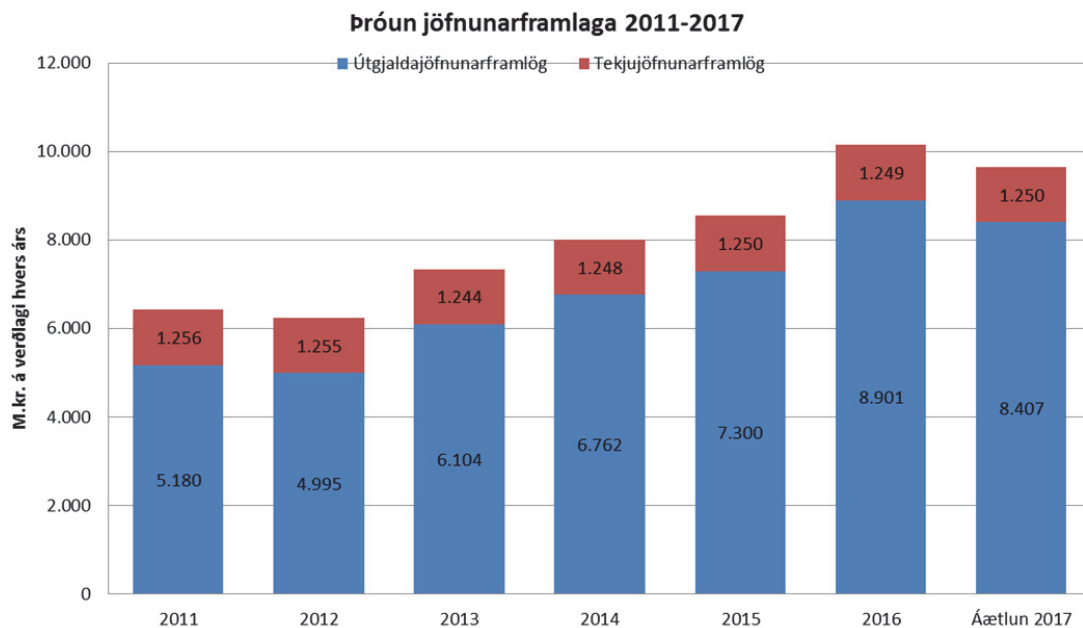
- Framlög til sveitarfélaga vegna greiðslu þeirra á húsaleigubótum, sbr. reglugerð nr. 150/2013 og samkomulag ríkisins og Sambands íslenskra sveitarfélaga um húsaleigubætur frá 1. apríl 2008: Á árinu 2016 námu heildargreiðslur sveitarfélaga á almennum húsaleigubótum 4.143 m.kr. og 1.295,9 m.kr. á sérstökum húsaleigubótum.
- Framlög til sérstakra verkefna á vegum sveitarfélaga eða samtaka þeirra sem geta haft mikla þýðingu fyrir sveitarfélög og leitt til frekari hagræðingar í rekstri þeirra og þjónustu: Hér undir fellur framlag til rekstrar skrifstofu Sambands íslenskra sveitarfélaga í Brussel á grundvelli samkomulags milli Sambandsins og innanríkisráðuneytisins frá 1. janúar 2016 sem gildir til 31. desember 2018. Framlög til landshlutasamtaka sveitarfélaga, vegna samstarfsverkefna sem þau hafa tekið að sér í kjölfar samninga við ríkið og tengjast sóknaráætlunum landshluta, eru talin til sérstakra verkefna. Aðkoma Jöfnunarsjóðs að verkefninu er til ársins 2018 eða út skipunartíma núverandi ráðgjafarnefndar.
- Framlög til eflingar tónlistarnámi og jöfnunar á aðstöðumun nemenda: Úthlutun framlaga á árinu 2016 fór fram á grundvelli reglna um framlög úr Jöfnunarsjóði sveitarfélaga til stuðnings við tónlistarnám og jöfnunar á aðstöðumun nemenda.

Sérstök framlög 2011 - 2017 í m.kr.	2011	2012	2013	2014	2015	2016	Áætlun 2017
Framlög vegna sameininga sveitarfélaga	37	343	93	202	196	167	300
Framlög vegna fjárhagserfiðleika sveitarfélaga	106	27	85	11	15	35	250
Framlög til vatnsveitna á lögbýlum	20	25	16	14	11	22	25
Framlög til jöfnunar á tekjutapi v. fasteignaskatts	2.725	2.942	3.112	3.725	3.682	4.079	4.290
Framlög vegna húsaleigubóta	2.635	2.777	3.832	4.072	4.455	4.590	3
Framlög til sérstakra verkefna	23	41	64	43	44	69	80
Framlög til eflingar tónlistarfræðslu	240	520	520	520	610	550	550
<b>Samtals</b>	<b>5.786</b>	<b>6.675</b>	<b>7.722</b>	<b>8.587</b>	<b>9.013</b>	<b>9.512</b>	<b>5.498</b>

### Jöfnunarframlög, skv. 8. gr.

Til jöfnunarframlaga er varið þeim tekjum Jöfnunarsjóðs, skv. a- og b-lið 4. gr. sem eru umfram ráðstöfun skv. 6. og 7. gr. reglugerðar nr. 960/2010, sbr. eftirfarandi:

- Tekjujöfnunarframlögum er úthlutað til að jafna tekjur sveitarfélaga. Útreiknuð framlög eru miðuð við sambærileg sveitarfélög og fullnýtingu tekjustofna þeirra. Einungis kemur til úthlutunar framlags hafi sveitarfélag fullnýtt heimild sína til álagningar útsvars.
- Útgjaldajöfnunarframlögum er varið til að mæta mismunandi útgjaldþörf sveitarfélaga á grundvelli stærðarhagkvæmni og tekna þeirra, að teknu tilliti til þeirra þátta sem áhrif hafa á útgjaldþörf. Framlögum er skipt í A- og B-hluta. Undir A-hlutann falla framlög tengd íbúafjölda, framlög vegna fjarlægða, fjölda þéttbýlisstaða, fækkunar íbúa og snjómoksturs í þéttbýli. Undir B-hlutann falla framlög vegna skólaaksturs úr dreifbýli. Úthlutun þeirra framlaga fer fram á grundvelli sérstakra vinnureglna.

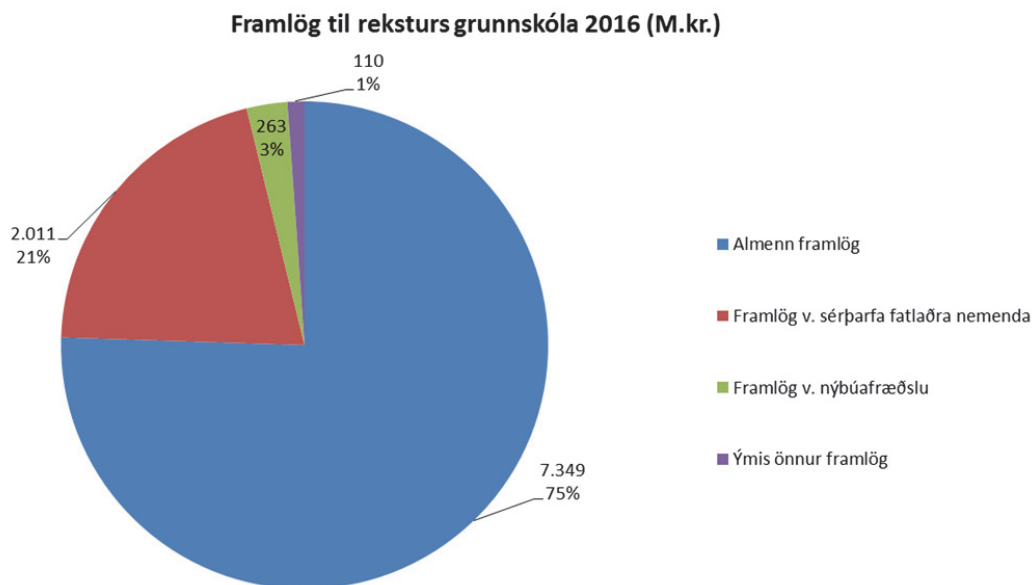


#### Jöfnunarframlög til rekturs grunnskóla, skv. 9. gr.

Tekjum Jöfnunarsjóðs, skv. 1. tölul. c-liðar 4. gr., að frádregnu bundnu framlagi til Sambands íslenskra sveitarfélaga, er varið til þess að jafna launakostnað sveitarfélaga vegna kennslu í grunnskólum og annan kostnað af flutningi grunnskólans frá ríki til sveitarfélaga, sbr. reglugerð nr. 351/2002, með síðari breytingum.

#### Eftirfarandi framlög eru veitt á grundvelli reglugerðar nr. 351/2002:

- Almenn framlög: Til þeirra framlaga var varið um 75% af því fjármagni sem Jöfnunarsjóður hafði til ráðstöfunar á árinu 2016 til greiðslu framlaga til rekturs grunnskóla.
- Framlög vegna sérþarfa fatlaðra nemenda: Sérstök viðbótarframlög vegna mikillar þjónustuparfar fatlaðra grunnskólanemenda og framlag til Reykjavíkurborgar á grundvelli samnings vegna yfirtöku á rekstri sérskóla/sérdeilda.
- Framlög vegna nýbúafræðslu: Viðbótarframlög vegna sérstakrar íslenskukennslu nýrra Íslendinga og framlag til Menntamálastofnunar á grundvelli samnings vegna starfa kennsluráðgjafa og verkefnastjóra.
- Framlag vegna rekturs skólabúða að Reykjum: Framlag er greitt á grundvelli samkomulags ríkis og sveitarfélaga um yfirfærslu grunnskólans og samnings við Húnaþing vestra sem er rekstraraðili skólabúðanna.
- Framlag til Barnaverndarstofu: Framlag er greitt vegna kennslu barna sem vistuð eru af stofnuninni utan lögheimilissveitarfélags og er framlagið síðan innheimt af viðkomandi sveitarfélagi.
- Önnur framlög: Framlög eru greidd vegna íþyngjandi kostnaðar við rekstur grunnskóla og til einstakra verkefna.



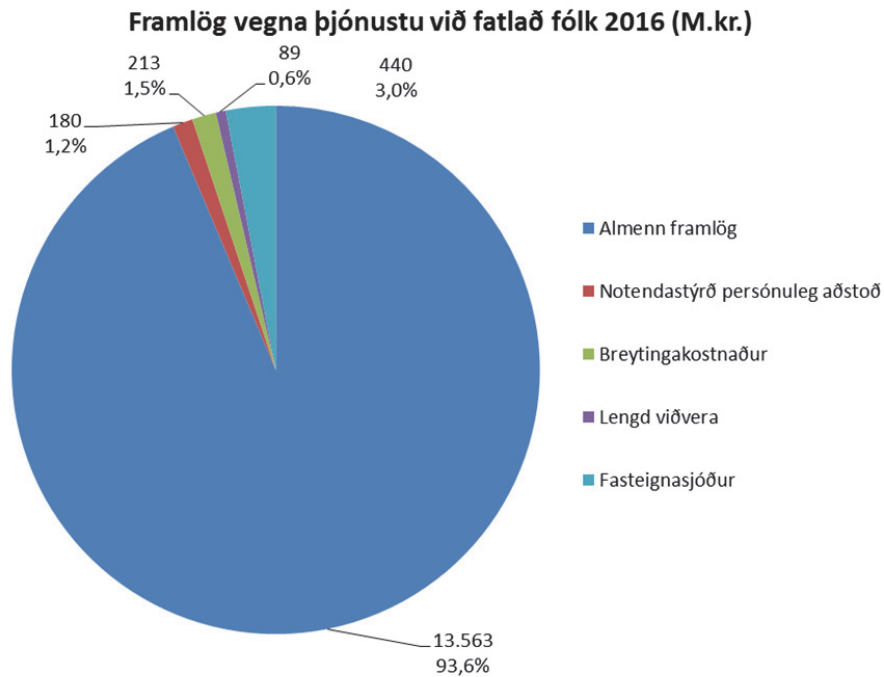
#### Jöfnunarframlög vegna málefna fatlaðra, skv. 10. gr.

Tekjum Jöfnunarsjóðs, skv. 2. tölul. c-liðar 4. gr. að frádregnum kostnaði tengdum flutningi málaflokksins frá ríki til sveitarfélaga, er varið til jöfnunar vegna þjónustu við fatlað fólk með greiðslu framlaga til einstakra sveitarfélaga og þjónustusvæða, sbr. reglugerð nr. 635/2017.

#### Eftirfarandi framlög voru veitt á grundvelli reglugerðar nr. 179/2016 á árinu 2015:

- Almenn framlög vegna þjónustu við fatlað fólk: Til þeirra framlaga var varið um 94% af því fjármagni sem Jöfnunarsjóður hafði til ráðstöfunar á árinu 2016 til greiðslu framlaga vegna yfirfærslu á málefnum fatlaðs fólks.
- Framlög vegna breytingakostnaðar: Framlögin ná til ýmissa kostnaðarpátta vegna yfirfærslunnar, sérfræðiaðstoðar og framlags til Sambands íslenskra sveitarfélaga.
- Framlög vegna notendastýrðrar persónulegrar aðstoðar: Á árinu 2016 komu til greiðslu framlög vegna gerðra NPA-samninga á árinu 2016. Um 30,1 m.kr. af framlaginu frá ríki vegna NPA voru óhafnar í árslok 2016 og eru því til ráðstöfunar á árinu 2017.
- Framlög vegna lengdrar viðveru: Framlögin greiðast vegna lengdrar viðveru fatlaðra grunn- og framhaldsskólanemenda.
- Framlög til Fasteignasjóðs Jöfnunarsjóðs sveitarfélaga: Framlögin nema svipaðri fjárhæð og var áður til ráðstöfunar hjá Framkvæmdasjóði fatlaðra á grundvelli fjárlaga.





#### Notendastýrð persónuleg aðstoð

Á grundvelli 5. gr. reglugerðar um framlög Jöfnunarsjóðs sveitarfélaga vegna þjónustu við fatlað fólk á árinu 2016, nr. 179/2016, greiddi Jöfnunarsjóður sveitarfélaga þjónustusvæðum/ sveitarfélögum framlög á árinu 2016 vegna samninga þeirra við fatlað fólk um notendastýrða persónulega aðstoð (NPA).

Á árinu 2016 sóttu 9 þjónustusvæði um framlag vegna 53 samninga og nam úthlutað framlag vegna NPA á árinu 2016 samtals 187,9 m.kr. Samningum á milli árána 2015 og 2016 fækkaði um tvo.

Á árinu 2016 var verkefnið fjármagnað með óráðstöfuðum fjárveitingum úr ríkissjóði til Jöfnunarsjóðs vegna verkefnisins ásamt sérstöku framlagi frá ríki. Svo mun einnig verða á árinu 2017.

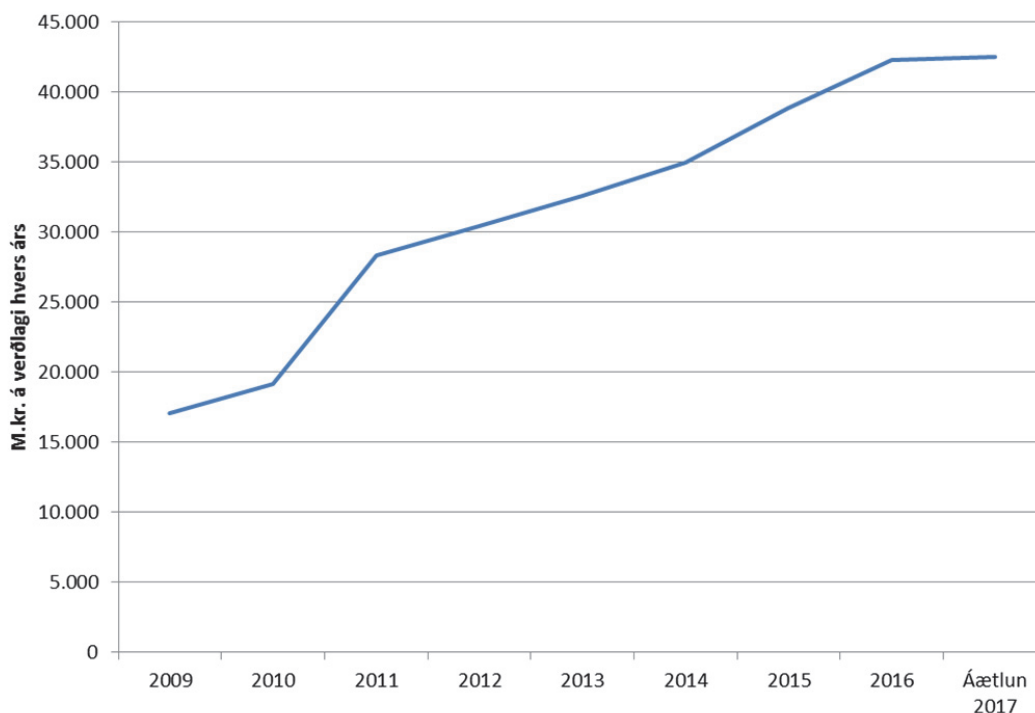
## Framlög vegna NPA árið 2016

Þjónustusvæði	Fjöldi samninga	Framlag Jöfnunarsjóðs sveitarfélaga
Reykjavíkurborg	13	64.924.494
Kópavogsbær	1	7.387.418
Garðabær	5	17.136.343
Hafnarfjarðarkaupstaður	7	28.905.971
Mofellsbær	11	25.098.441
Vesturland	2	15.517.200
Norðurland vestra	7	9.536.068
Eyjafjörður	5	14.543.732
Suðurland	2	4.864.831
<b>Samtals</b>	<b>53</b>	<b>132.957.595</b>

### Heildarframlög Jöfnunarsjóðs til sveitarfélaga

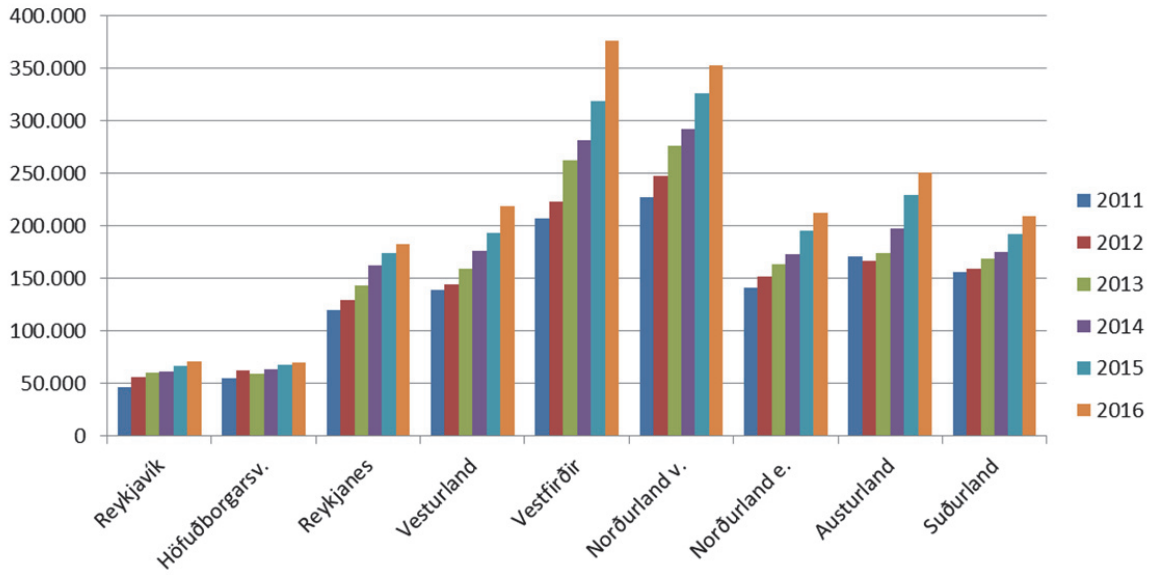
Á myndinni hér að neðan má sjá þróun heildarframlaga úr Jöfnunarsjóði til sveitarfélaga á árunum 2009 til 2017. Á árinu 2010 má sjá hækkun framlaga en þá fékk sjóðurinn það hlutverk að annast endurgreiðslu frá ríki til sveitarfélaga vegna hækkunar á tryggingagjaldi en einnig hækkuðu framlögin talsvert vegna greiðslu sveitarfélaga á húsaleigubótum. Hvað heildarframlög til sveitarfélaga á árinu 2011 varðar þá hækkuðu framlög til sveitarfélaga verulega sem aðallega kemur til vegna yfirfærslu á málefnum fatlaðs fólks 1. janúar 2011 en einnig vegna greiðslu framlaga úr sjóðnum til eflingar tónlistarnámi og jöfnunar á aðstöðumun nemenda til námsins. Framlög til sveitarfélaga úr Jöfnunarsjóði á árinu 2016 námu rúmlega 42.200 m.kr. að meðtöldum framlögum til þjónustusvæða og sveitarfélaga vegna yfirfærslu á málefnum fatlaðs fólks. Áætluð framlög til sveitarfélaga á árinu 2017 að meðtöldum framlögum vegna yfirfærslu á málefnum fatlaðs fólks nema samtals um 42.500 m.kr.

Þróun heildarframlaga til sveitarfélaga 2009-2017



## Framlög eftir landshlutum 2011-2016

Kr. á íbúa





---

# Jöfnunarsjóður sveitarfélaga

Ársreikningur 2016

Jöfnunarsjóður sveitarfélaga  
Sölvhólgötu 7  
101 Reykjavík  
kt. 480676-0179



## Staðfesting ársreiknings


Ársreikningur Jöfnunarsjóðs sveitarfélaga er gerður í samræmi við lög um fjárreiður ríkisins og gerður eftir sömu reikningsskilaaðferðum og árið áður.

Á árinu 2016 var rekstrarhalli Jöfnunarsjóðsins 221,3 m.kr. samanborið við 793,9 m.kr. rekstrarafgang á síðasta ári. Samkvæmt efnahagsreikningi í árslok námu eignir alls 7.581,7 m.kr., skuldir 6.237,7 m.kr. og eigið fé 1.344,0 m.kr.

Samgöngu- og sveitarstjórnarráðherra og formaður ráðgjafarnefndar Jöfnunarsjóðs sveitarfélaga staðfesta ársreikning Jöfnunarsjóðs sveitarfélaga fyrir árið 2016 með áritun sinni.

Reykjavík, 28. september 2017

  
Jón Gunnarsson  
samgöngu- og sveitarstjórnarráðherra

  
Guðný Sverrisdóttir  
formaður ráðgjafarnefndar  
Jöfnunarsjóðs sveitarfélaga



## Áritun endurskoðenda

Til samgöngu- og sveitarstjórnarráðuneytis og ráðgjafarnefndar Jöfnunarsjóðs sveitarfélaga

### Álit

Við höfum endurskoðað meðfylgjandi ársreikning Jöfnunarsjóðs sveitarfélaga fyrir árið 2016. Ársreikningurinn hefur að geyma skýrslu stjórnar, rekstrarreikning, efnahagsreikning, sjóðstreymisyfirlit, upplýsingar um mikilvægar reikningsskilaaðferðir og aðrar skýringar.

Við staðfestum að samkvæmt okkar bestu vitund að í skýrslu stjórnar sem fylgir ársreikningi þessum eru veittar þær upplýsingar sem þar ber að veita í samræmi við lög um ársreikninga og koma ekki fram í skýringum.

Það er álit okkar að ársreikningurinn gefi glögga mynd af fjárhagsstöðu Jöfnunarsjóðs sveitarfélaga 31. desember 2016, afkomu hans og breytingu á handbæru fé á árinu 2016, í samræmi við lög um ársreikninga og fjárreiður ríkisins.

### Grundvöllur fyrir álit

Endurskoðað var í samræmi við alþjóðlega endurskoðunarstaðla fyrir opinbera aðila. Ábyrgð okkar samkvæmt þeim stöðlum er nánar lýst í kaflanum um ábyrgð endurskoðanda hér á eftir. Við erum óháðir Jöfnunarsjóði sveitarfélaga og í samræmi við settar siðareglur fyrir endurskoðendur á Íslandi höfum við uppfyllt ákvæði þeirra. Við teljum að við endurskoðunina hafi verið aflað nægilegra og viðeigandi gagna til að undirbyggja álit okkar.

### Ábyrgð stjórnar á ársreikningnum

Samgöngu- og sveitarstjórnarráðherra og formaður ráðgjafarnefndar Jöfnunarsjóðs sveitarfélaga eru ábyrgir fyrir gerð og framsetningu ársreikningsins í samræmi við lög um ársreikninga og fjárreiður ríkisins. Þeir eru einnig ábyrgir fyrir því innra eftirliti sem nauðsynlegt er varðandi gerð og framsetningu ársreikningsins, þannig að hann sé án verulegra annmarka, hvort sem er vegna sviksemi eða mistaka.

### Ábyrgð endurskoðenda á endurskoðun ársreikningsins

Markmið okkar er að afla nægjanlegrar vissu um að ársreikningurinn sé án verulegra annmarka, hvort sem er af völdum sviksemi eða mistaka og að gefa út áritun sem felur í sér álit okkar. Nægjanleg vissa er mikið öryggi, en ekki trygging þess að endurskoðun framkvæmd í samræmi við alþjóðlega endurskoðunarstaðla fyrir opinbera aðila muni uppgötva allar verulegar skekkjur séu þær til staðar. Skekkjur geta orðið vegna mistaka eða sviksemi og eru álitnar verulegar ef þær gætu haft áhrif á fjárhagslega ákvarðanatöku notenda ársreikningsins, einar og sér eða samanlagðar.

Endurskoðun okkar er í samræmi við alþjóðlega endurskoðunarstaðla fyrir opinbera aðila og hún byggir á faglegri dómgreind og gagnrýni. Við framkvæmum einnig eftirfarandi:

## Áritun endurskoðenda

- Greinum og metum hættuna á verulegri skekkju í ársreikningnum, hvort sem er vegna mistaka eða sviksemi, skipuleggjum og framkvæmum endurskoðunaraðgerðir til að bregðast við þeirri hættu og öflum endurskoðunargagna sem eru nægjanleg og viðeigandi til að undirbyggja álit okkar. Hættan á að uppgötva ekki verulega skekkju vegna sviksemi er meiri en að uppgötva ekki skekkju vegna mistaka, þar sem sviksemi getur falið í sér samsæri, fölsun, villandi framsetningu ársreiknings, að einhverju sé viljandi sleppt eða að farið sé fram hjá innri eftirlitsaðgerðum.
- Könnum hvort rekstur og umsvif séu í samræmi við heimildir fjárlaga, fjáráukalaga og annarra laga, lögmæt fyrirmæli, samninga og starfsvenjur þar sem það á við.
- Öflum skilnings á innra eftirliti, sem snertir endurskoðunina, í þeim tilgangi að skipuleggja viðeigandi endurskoðunaraðgerðir og meta hvort það tryggir viðunandi árangur.
- Metum hvort reikningsskilaaðferðir og reikningshaldslegt mat stjórnenda ásamt tengdum skýringum séu viðeigandi í samræmi við reikningsskilareglur fyrir opinbera aðila.
- Metum í heild sinni hvort ársreikningurinn gefi glögga mynd af undirliggjandi viðskiptum og atburðum, metum framsetningu, uppbyggingu, innihald og þar með taldar skýringar með tilliti til glöggrar myndar.

Við upplýsum stjórn meðal annars um áætlað umfang og tímasetningu endurskoðunarinnar og mikilvæg atriði sem kunna að koma upp við endurskoðun okkar, þar á meðal verulega anmarka á innra eftirliti.

Ríkisendurskoðun, 28. september 2017



Sveinn Arason,  
ríkisendurskoðandi.



Sigurgeir Bóasson,  
endurskoðandi.

## Rekstrarreikningur árið 2016

	Skýr.	2016	2015
<b>Tekjur</b>			
Framlag ríkissjóðs.....	1	21.179.433	18.812.196
Framlag sveitarfélaga.....	2	22.607.955	22.204.972
Önnur framlög.....	3	809.673	1.215.000
Tekjur alls		<u>44.597.061</u>	<u>42.232.168</u>
<b>Framlög</b>			
Bundin framlög.....	4	1.116.287	1.287.100
Sérstök framlög.....	5	9.511.950	9.012.785
Jöfnunarframlög.....	6	10.150.038	8.550.433
Jöfnunarframlög til reksturs grunnskóla.....	7	9.733.713	9.549.526
Framlög vegna þjónustu við fatlað fólk.....	8	14.484.178	13.095.297
Framlög alls		<u>44.996.166</u>	<u>41.495.141</u>
<b>Rekstrarkostnaður</b>			
Laun og launatengd gjöld.....	9	7.054	6.039
Annar rekstrarkostnaður.....	10	110.703	100.390
Rekstrarkostnaður samtals		<u>117.757</u>	<u>106.429</u>
Veitt framlög og gjöld alls		<u>45.113.923</u>	<u>41.601.570</u>
Halli/rekstrarafgangur ársins .....		(516.862)	630.598
Hreinar fjármunatekjur.....	11	295.539	163.371
Halli/tekjuafgangur ársins		<u>(221.323)</u>	<u>793.969</u>

## Efnahagsreikningur 31. desember 2016

Eignir	Skýr.	31.12.2016	31.12.2015
<b>Veltufjármunir:</b>			
Sveitarfélög, hluti í óinnh. útsvari í staðgreiðslu.....	17	1.983.645	1.976.776
Ríkissjóður, eftirstöðvar, innheimt staðgreiðsla.....	15	3.539	62.511
Áfallnar vaxtatekjur.....		266.211	152.285
Aðrar skammtímakröfur.....	12	30.570	150.753
Skammtímakröfur samtals		<u>2.283.965</u>	<u>2.342.325</u>
Handbært fé:			
Bankareikningar.....		<u>5.297.765</u>	<u>3.459.706</u>
<b>Eignir alls</b>		<u><u>7.581.730</u></u>	<u><u>5.802.031</u></u>
Utan efnahagsreiknings.....	19	14.459.781	14.430.173

## Efnahagsreikningur 31. desember 2016

	Skýr.	31.12.2016	31.12.2015
<b>Skuldir og eigið fé</b>			
<b>Eigið fé</b>			
Höfuðstóll.....	18	<u>1.344.032</u>	<u>1.565.355</u>
<b>Skammtímaskuldir:</b>			
Ríkissjóður, lögbundin framlög.....	16	137.570	39.503
Ógreiddur fjármagnstekjuskattur.....		53.242	30.457
Ógreidd framlög.....	13	2.328.502	1.457.236
Aðrar skammtímaskuldir.....	14	<u>3.718.384</u>	<u>2.709.481</u>
Skammtímaskuldir samtals		<u>6.237.698</u>	<u>4.236.677</u>
Skuldir samtals		<u>6.237.698</u>	<u>4.236.677</u>
<b>Skuldir og eigið fé alls</b>		<u><u>7.581.730</u></u>	<u><u>5.802.032</u></u>

## Sjóðstreymi árið 2016

	Skýr.	2016	2015
<b>Rekstrarhreyfingar:</b>			
<i>Veltufé frá rekstri</i>			
Tekjuafgangur/halli samkvæmt rekstrarreikningi.....		(221.323)	793.969
Veltufé frá rekstri		<u>(221.323)</u>	<u>793.969</u>
 <i>Breytingar á rekstartengdum eignum og skuldum:</i>			
Skammtímakröfur (hækkun), lækkun.....		(611)	14.923
Skammtímaskuldir (lækkun), hækkun.....		1.902.954	2.475.634
		<u>1.902.343</u>	<u>2.490.557</u>
<b>Handbært fé frá rekstri</b>		<u>1.681.020</u>	<u>3.284.526</u>
 <b>Fjármögnunarhreyfingar:</b>			
<i>Breyting á stöðu við ríkissjóð</i>			
Framlag ríkissjóðs.....		(21.179.433)	(18.812.196)
Greitt úr ríkissjóði.....		21.336.472	16.969.606
		<u>157.039</u>	<u>(1.842.590)</u>
 Hækkun (lækkun) á handbæru fé.....		 1.838.059	 1.441.936
Handbært fé í ársbyrjun.....		<u>3.459.706</u>	<u>2.017.770</u>
 Handbært fé í árslok		<u>5.297.765</u>	<u>3.459.706</u>

## Skýringar

### Grundvöllur reikningsskila

Ársreikningur Jöfnunarsjóðs sveitarfélaga er gerður með sama hætti og tíðkast hjá A-hluta stofnunum. Varanlegir rekstrarfjármunir eru gjaldfærðir við kaup en ekki færðir til eignar í efnahagsreikningi. Í samræmi við ákvæði laga um fjárreiður ríkisins er ársreikningurinn að öðru leyti gerður samkvæmt lögum um ársreikninga og reglugerð um framsetningu og innihald ársreikninga. Við uppgjör ársins 2016 er Jöfnunarsjóður nú gerður upp á rekstrargrunni með sama hætti og árið áður.

### Viðskiptakröfur og aðrar skammtímakröfur

Viðskiptakröfur og aðrar skammtímakröfur eru metnar á kostnaðarverði.

### Handbært fé

Til handbærs fjár telst óbundin innstæða á bankareikningi.

### Viðskiptaskuldir og aðrar skammtímaskuldir

Viðskiptaskuldir og aðrar skammtímaskuldir eru færðar á kostnaðarverði.

### Lífeyrisskuldbindingar

Lífeyrisskuldbindingar vegna starfsmanna stofnunarinnar eru áhvílandi. Í samræmi við reikningsskilareglu A-hluta ríkissjóðs eru lífeyrisskuldbindingar ekki færðar í ársreikningum einstakra A-hluta ríkisstofnana heldur eru þær færðar í einu lagi hjá ríkissjóði.

### Bókhald

Samningur var gerður við Fjársýslu ríkisins fyrir árið 2016 um að annast allt bókhald Jöfnunarsjóðsins, bókun reikninga og framlaga til sveitarfélaga og annarra ásamt því að sjá um allar greiðslur fyrir sjóðinn, jafnframt afstemmingar og uppgjör, skil á uppgjörum og öðru til sveitarfélaga. Áður sá Fjársýsla ríkisins um bókhaldsskráningu fyrir sjóðinn.

### Skattar

Eins og aðrar stofnanir sem ríki og sveitarfélög bera ótakmarkaða ábyrgð á þá er Jöfnunarsjóður sveitarfélaga undanþeginn skattskyldu, sbr. 4. gr. laga nr. 90/2003 um tekjuskatt.

# Skýringar

## 1. Framlag ríkisins

Framlag ríkisins til Jöfnunarsjóðs sveitarfélaga hækkaði á árinu 2016, er 2,355% af innheimtum skatttekjum ríkissjóðs en var 2,12% árið áður auk 0,264% af álagningarstofni útsvars síðasta tekjuárs. Hækkinn skýrist með auknu framlagi vegna yfirfærslu á málefnum fatlaðs fólks. Til viðbótar voru bein framlög úr ríkissjóði 3.068 m.kr. á árinu 2016.

	2016	2015
Hlutur Jöfnunarsjóðs í innheimtum skatttekjum ríkissjóðs og útsvarsstofni sveitarfélaga .....	18.111.433	15.744.196
Beint framlag úr ríkissjóði vegna húsaleigubóta .....	3.068.000	3.068.000
Samtals	<u>21.179.433</u>	<u>18.812.196</u>

## 2. Framlag sveitarfélaga

Framlag sveitarfélaga er ákveðin hlutdeild af útsvarsstofni

0,77% af útsvarsstofni - staðgreiðsla .....	9.768.547	9.607.241
0,77% af álagningarstofni útsvars umfram staðgreiðslu sl. árs .....	122.433	107.434
0,99% af útsvarsstofni - staðgreiðsla .....	12.559.561	12.352.168
0,99% af álagningarstofni útsvars umfram staðgreiðslu sl. árs.....	157.414	138.129
Samtals	<u>22.607.955</u>	<u>22.204.972</u>

## 3. Sérstakar tekjur

Framlög frá mennta- og menningarm.ráðun. v. tónlistarfræðslu.....	550.000	610.000
Framlög frá velferðarráðuneyti vegna NPA.....	180.000	95.000
Framlög úr Fasteignasjóði Jöfnunarsjóðs sveitarfélaga .....	79.673	510.000
Samtals	<u>809.673</u>	<u>1.215.000</u>

## 4. Bundin framlög

Jöfnunarsjóður sveitarfélaga greiðir bundin framlög til samtaka og stofnana sveitarfélaga. Framlögin eru samkvæmt 6. gr. reglugerðar nr. 960/2010 um Jöfnunarsjóð sveitarfélaga á grundvelli 10. gr. laga nr. 4/1995 um tekjustofna sveitarfélaga.

Samband íslenskra sveitarfélaga.....	380.382	358.713
Landshlutasamtök .....	219.451	199.496
Innheimtustofnun sveitarfélaga .....	464.442	677.072
Umsjónarnefnd eftirlauna .....	2.133	2.454
Húsafriðunarsjóður .....	49.879	49.365
Samtals	<u>1.116.287</u>	<u>1.287.100</u>

Fjárhæðir eru í þúsundum króna.



## Skýringar

### 5. Sérstök framlög

Til sérstakra framlaga teljast framlög til sveitarfélaga vegna sérstakra aðstæðna í umhverfi eða rekstri þeirra. Hér er um að ræða framlög vegna sameiningar sveitarfélaga, framlög vegna fjárhagserfiðleika, framlög til framkvæmda við vatnsveitur á lögbýlum, framlög til jöfnunar á tekjutapi vegna fasteignaskatts, framlög vegna húsaleigubóta, framlög vegna sérstakra verkefna og framlög til eflingar tónlistarfræðslu. Framlögin eru skv. 7. gr. reglugerðar nr. 960/2010 um Jöfnunarsjóð sveitarfélaga á grundvelli 11. gr. laga nr. 4/1995 um tekjustofna sveitarfélaga. Framlög til eflingar tónlistarfræðslu eru samkvæmt reglum 31. ágúst 2016.

	2016	2015
Sameining sveitarfélaga.....	166.849	195.707
Framlög vegna fjárhagserfiðleika .....	35.000	15.000
Framlög til framkvæmda við vatnsveitur á lögbýlum .....	22.453	11.231
Framlög til jöfnunar á tekjutapi v/fasteignaskatts .....	4.078.992	3.681.558
Framlög vegna húsaleigubóta .....	4.589.769	4.455.272
Framlög til sérstakra verkefna .....	68.887	44.017
Framlög til eflingar tónlistarfræðslu .....	550.000	610.000
Samtals	<u>9.511.950</u>	<u>9.012.785</u>

### 6. Jöfnunarframlög

Jöfnunarframlög skiptast í tekjujöfnunarframlög til að jafna tekjur sveitarfélaga miðað við að þau hafi fullnýtt tekjustofna sína og útgjaldajöfnunarframlög til að mæta mismunandi útgjaldaþörf sveitarfélaga að teknu tilliti til stærðarhagkvæmni og tekna þeirra. Framlögin eru samkvæmt 12. og 13. gr. reglugerðar nr. 960/2010 um Jöfnunarsjóð sveitarfélaga á grundvelli 12. gr. laga nr. 4/1995 um tekjustofna sveitarfélaga.

Tekjujöfnunarframlög .....	1.249.368	1.249.975
Útgjaldajöfnunarframlög .....	8.900.670	7.300.458
Samtals	<u>10.150.038</u>	<u>8.550.433</u>

### 7. Jöfnunarframlög til reksturs grunnskóla

Jöfnunarframlög til reksturs grunnskóla samkvæmt reglugerð nr. 351/2002 um jöfnunarframlög Jöfnunarsjóðs sveitarfélaga til reksturs grunnskóla á grundvelli 13. gr. laga nr. 4/1995 um tekjustofna sveitarfélaga með síðari breytingum.

Almenn framlög.....	7.348.905	7.132.185
Framlög vegna sérþarfa fatlaðra nemenda.....	2.011.246	2.082.961
Framlög v/nýbúafraeðslu.....	263.069	261.234
Skólabúðir að Reykjum.....	49.930	48.859
Önnur framlög .....	60.563	24.287
Samtals	<u>9.733.713</u>	<u>9.549.526</u>

Fjárhæðir eru í þúsundum króna.

## Skýringar

### 8. Framlög vegna þjónustu við fatlað fólk

Framlög vegna þjónustu við fatlað fólk eru samkvæmt reglugerð nr. 179/2016 um framlög Jöfnunarsjóðs sveitarfélaga vegna þjónustu við fatlað fólk á árinu 2016.

	2016	2015
Almenn framlög v. þjónustu við fatlað fólk.....	13.562.633	12.411.583
Framlög vegna breytingakostnaðar.....	212.553	50.131
Framlög í Fasteignasjóð Jöfnunarsjóðs sveitarfélaga.....	439.992	449.583
Framlög vegna NPA.....	180.000	95.000
Framlög vegna lengdrar viðveru.....	89.000	89.000
	<u>14.484.178</u>	<u>13.095.297</u>

### 9. Starfsmannamál

Launakostnaður fastra starfsmanna sjóðsins er innifalinn í þjónustusamningnum við innanríkisráðuneytið. Laun og launatengd gjöld nefndarmanna í ráðgjafarnefndinni eru færð hér.

Nefndar- og stjórnarlaun.....	5.725	4.946
Launatengd gjöld.....	1.323	1.061
Starfsmannakostnaður.....	6	32
Samtals	<u>7.054</u>	<u>6.039</u>

### 10. Annar rekstrarkostnaður

Annar rekstrarkostnaður samtals hækkar um 10,3 m.kr frá fyrra ári eða um 10,3%. Hér er um að ræða tímabundna hækkun vegna tilflutninga til Fjársýslu ríkisins á bókhaldi, greiðslum, uppgjöri og skilum á gögnum til sveitarfélaga frá Jöfnunarsjóðnum samkvæmt samningi milli innanríkisráðuneytis og Fjársýslu ríkisins.

Bókhaldsþjónusta.....	12.050	590
Aðkeypt sérfræðiþjónusta.....	3.161	4.127
Funda- og ferðakostnaður.....	6.834	5.262
Skrifstofu- og stjórnunarkostnaður.....	53	15
þjónustusamningur við innanríkisráðuneytið.....	87.088	88.330
Ýmis kostnaður.....	1.517	2.066
Samtals	<u>110.703</u>	<u>100.390</u>

### 11. Hreinar fjármunatekjur

Hreinar fjármunatekjur greinast þannig:

Vaxtagjöld.....	( 13)	0
Vaxtatekjur.....	369.440	204.214
Fjármunatekjuskattur.....	( 73.888)	( 40.843)
Samtals	<u>295.539</u>	<u>163.371</u>

## Skýringar

### 12. Aðrar skammtímakröfur

Aðrar skammtímakröfur greinast þannig:

	2016	2015
Óuppgert vegna yfirfærslu málefna fatlaðra.....	16.834	102.830
Annað.....	13.736	47.923
	<u>30.570</u>	<u>150.753</u>

### 13. Ógreidd framlög

Ógreidd framlög greinast þannig:

Almenn jöfnunarframlög vegna grunnskóla.....	64.788	111.044
Framlög vegna húsaleigubóta.....	2.158.594	1.101.012
Framlög vegna fasteignaskatts.....	1.470	32.579
Framlög til eflingar tónlistarfræðslu.....	6.499	72.308
Almenn jöfnunarframlög vegna þjónustu við fatlað fólk.....	66.275	98.287
Framlög vegna NPA.....	30.876	42.006
Samtals	<u>2.328.502</u>	<u>1.457.236</u>

### 14. Aðrar skammtímaskuldir

Aðrar skammtímaskuldir greinast þannig:

Sveitarfélög vegna húsaleigubóta.....	601.366	666.638
Framlög vegna yfirfærslu grunnskólans.....	1.271.351	849.964
Framlög v. yfirfærslu á málefnum fatlaðra.....	1.799.921	1.114.721
Annað, ofgreiðslur ofl.....	( 40.347)	0
Ýmsar kuldir.....	86.093	78.158
Samtals	<u>3.718.384</u>	<u>2.709.481</u>

### 15. Ríkissjóður, eftirstöðvar, innheimt staðgreiðsla

Í árslok 2016 átti Jöfnunarsjóðurinn inni hjá ríkissjóði 3,5 m.kr vegna innheimtu á staðgreiðslu miðað við 62,5 m.kr árið áður.

Ríkissjóður v/hlutdeildar í innheimtri staðgreiðslu.....	3.539	62.511
Samtals	<u>3.539</u>	<u>62.511</u>

## Skýringar

### 16. Staða við ríkissjóð

Í lok árs skuldaði Jöfnunarsjóðurinn 137.6 m.kr vegna ofgreiðslu á lögbundnu framlagi úr ríkissjóði samanborið við 39,5 m.kr árið áður. Staðan hefur því versnað um 98,1 m.kr.

Ríkissjóður, lögbundin framlög.....	137.570	39.503
Samtals	<u>137.570</u>	<u>39.503</u>

### 17. Staða við sveitarfélögin v/óinnh. staðgreiðslu

Í lok árs 2016 nam krafa Jöfnunarsjóðsins á sveitarfélögin vegna hlutdeildar í óinnheimtri staðgreiðslu launa í desember 1.984 m.kr. samanborið við 1.977 m.kr. árið áður.

Sveitarfélög v/hlutdeildar í óinnheimtri staðgreiðslu.....	1.983.645	1.976.776
Samtals	<u>1.983.645</u>	<u>1.976.776</u>

### 18. Eigið fé

Yfirlit um breytingu á eigin fé á árinu greinist þannig:

	2016	2015
Höfuðstóll 1/1.....	1.565.355	771.386
Tekjuafgangur ársins.....	(221.323)	793.969
Höfuðstóll 31/12	<u>1.344.032</u>	<u>1.565.355</u>

### 19. Utan efnahagsreiknings

Innheimtustofnun sveitarfélaga

Skv. 4. gr. laga um Innheimtustofnun sveitarfélaga nr. 54/1971, með síðari breytingum, sbr. d-lið 10. gr. laga nr. 4/1995 um tekjustofna sveitarfélaga, skal Jöfnunarsjóður sveitarfélaga greiða Innheimtustofnun sveitarfélaga það sem á vantar til að tekjur hennar nægi til endurgreiðslu til Tryggingastofnunar svo og greiðslu rekstrarkostnaðar hennar. Lagaákvæði um Jöfnunarsjóð sveitarfélaga kveða ekki á um að Innheimtustofnunin endurgreiði Jöfnunarsjóði þessi framlög. Ef þau skilyrði skapast að Innheimtustofnunin innheimti meðlög umfram það sem hún þarf á að halda til að standa í skilum við Tryggingastofnun ríkisins og greiðslu rekstrarkostnaðar þá endurgreiði hún þann hluta til Jöfnunarsjóðs. Uppsöfnuð framlög til Innheimtustofnunar eru því tilgreind hér til að sýna hversu mikið fé er bundið í innheimtukerfi meðlaga og er sama fjárhæð bókfærð sem framlag Jöfnunarsjóðs í ársreikningi Innheimtustofnunar sveitarfélaga.

Flutt frá fyrra ári .....	14.430.173	14.096.489
Framlag ársins .....	464.442	677.071
Afskrifaðar kröfur á árinu .....	(434.834)	(343.387)
Samtals	<u>14.459.781</u>	<u>14.430.173</u>

Fjárhæðir eru í þúsundum króna.

## Skýringar

### 20. Fimm ára yfirlit í m.kr. á verðlagi hvers árs

	2016	2015	2014	2013	2012
<b>Rekstur</b>					
Rekstrartekjur.....	44.597	42.232	37.462	34.610	32.388
Rekstrargjöld.....	(45.114)	(41.601)	(37.116)	(34.918)	(32.349)
Fjármunatekjur.....	296	163	120	145	137
Tekjuafgangur/halli ársins	<u>(221)</u>	<u>794</u>	<u>466</u>	<u>(163)</u>	<u>176</u>
<b>Efnahagur</b>					
Veltufjármunir.....	7.582	5.803	2.493	2.101	2.030
Eignir alls	<u>7.582</u>	<u>5.803</u>	<u>2.493</u>	<u>2.101</u>	<u>2.030</u>
Eigið fé.....	1.344	1.565	771	305	468
Skammtímaskuldir.....	6.238	4.237	1.722	1.796	1.562
Eigið fé og skuldir alls	<u>7.582</u>	<u>5.802</u>	<u>2.493</u>	<u>2.101</u>	<u>2.030</u>





**JÖFNUNARSJÓÐUR SVEITARFÉLAGA**  
Yfirlit yfir endanleg framlæg til sveitarfélaga árið 2016

Svfnr.	Sveitarfélag	Reglugerð nr. 960/2010				Reglugerð nr. 351/2002				Rgl.122/2003 / Samkomulag		Rgl. 802/2001		Rgl. 232/2013					
		Framlög vegna fjárhags- samninga sveitarfélaga a - líkur 7. gr.	Framlög vegna fjárhags- erfiðleika b - líkur 7. gr.	Serstök verkefni	Tekjufjöfrunarfærsla	Útgjaldafrunarfærsla	Almenn fjöfnunarfærsla til teksturgrunnanna m/leir. 2014	Framlög vegna sérþerfa fatlaðra nemenda	Framlög vegna nýbúafærsla	Framlög vegna Skólabóla að Reiskjum	Ömur framlög	Framlög vegna almennra húsnæðisbóta	Framlög vegna sérstakra húsnæðisbóta	Framlög vegna fjöfnunar fasteignaskattsektana	Framlög til eflingar tölustaraðmi skólaárið 2015-2016	1. og 7. gr.	Samtals		
7300	Fjarðabyggð	0	43.608.575	0	43.608.575	161.750.460	15.600.000	13.520.000	19.727.492	1.530.306	226.050.958	587.406	482.375.398						
7502	Vopnafjarðarhreppur	0	108.872.993	0	108.872.993	66.353.936	1.200.000	1.300.000	4.353.941	0	48.674.866	21.319	230.777.056						
7509	Fjöldalsahreppur	174	0	0	0	18.608.500	1.200.000	260.000	213.378	0	8.977.782	0	57.525.511						
7613	Breidalsahreppur	124	0	20.908.813	20.908.813	61.538.380	1.200.000	390.000	1.404.722	0	18.080.351	0	59.696.670						
7617	Djúpvogshreppur	456	11.855.858	0	11.855.858	253.367.766	1.200.000	1.170.000	1.840.103	0	32.010.587	0	206.494.512						
7620	Fjöldalsshérað	3.443	0	433.001.710	433.001.710	116.448.900	2.400.000	4.680.000	13.503.608	863.885	135.776.168	157.511	861.420.829						
7708	Sveitarfélagið Hornafjörður	2.171	0	274.610.293	274.610.293	34.539.528	18.000.000	4.940.000	22.149.450	1.605.916	106.084.507	0	419.404.151						
8000	Vestmannaeyjabær	4.282	0	233.690.667	233.690.667	338.227.575	44.100.000	7.150.000	66.862.621	10.460.747	123.302.650	17.883.448	1.078.810.631						
8206	Sveitarfélagið Akborg	8.206	0	279.461.266	279.461.266	35.277.817	2.400.000	1.300.000	1.894.680	0	37.624.096	0	146.429.871						
8508	Myrdalshreppur	525	0	67.933.279	67.933.279	17.752.681	0	0	1.455.381	0	35.297.909	21.319	111.727.721						
8509	Skafthreppur	470	0	57.200.432	57.200.432	0	0	0	862.171	0	0	0	862.171						
8610	Asahreppur	218	0	0	0	91.875.543	8.300.000	1.820.000	7.656.689	461.233	61.187.309	0	465.096.066						
8613	Rangárhing eystra	1.774	68.405.290	225.390.002	225.390.002	88.281.888	3.600.000	2.860.000	4.965.908	164.574	73.389.396	42.638	320.900.121						
8614	Rangárhing ytra	1.526	0	147.595.717	147.595.717	58.976.768	1.200.000	1.040.000	4.319.795	0	32.797.336	0	186.756.385						
8710	Hrunnammahreppur	807	118.199.178	225.462.460	225.462.460	75.511.503	4.700.000	2.730.000	16.314.790	2.648.426	55.882.608	0	501.448.965						
8716	Hvergerðisshérað	2.463	0	150.569.276	150.569.276	97.393.381	14.300.000	2.990.000	15.190.719	1.186.198	55.224.906	0	336.854.480						
8717	Sveitarfélagið Ölfus	1.956	0	0	0	0	0	0	8.004.056	0	0	0	8.004.056						
8719	Grimsnes- og Grafingshreppur	465	0	0	0	42.310.205	1.200.000	260.000	3.820.018	0	24.407.443	0	70.667.666						
8720	Skeldu- og Gnúpsveitahreppur	521	0	0	0	86.067.953	1.200.000	260.000	5.121.910	0	59.317.559	0	151.967.421						
8721	Bláskógabyggð	979	33.020.520	90.440.961	90.440.961	68.611.913	3.600.000	2.080.000	2.374.067	0	22.680.028	0	222.807.488						
8722	Floahreppur	619	161.173.038	35.000.000	196.173.038	7.395.160.390	2.008.158.786	263.069.388	2.749.423.401	782.763.518	4.110.100.000	615.809.272	28.363.257.244						
<b>Samtals</b>		<b>332.529</b>	<b>161.173.038</b>	<b>35.000.000</b>	<b>244.100.000</b>	<b>1.249.367.926</b>	<b>8.900.670.310</b>	<b>8.900.670.310</b>	<b>7.395.160.390</b>	<b>2.008.158.786</b>	<b>263.069.388</b>	<b>49.930.463</b>	<b>18.530.753</b>	<b>49.930.463</b>	<b>2.749.423.401</b>	<b>782.763.518</b>	<b>4.110.100.000</b>	<b>615.809.272</b>	<b>28.363.257.244</b>

Landshlutar:	Reykjavík		Landshlutarnir		Landshlutar:	
	Reykjavík	Sveitarfél. á höfuðborgarsv.	Reykjavík	Sveitarfél. á höfuðborgarsv.	Reykjavík	Sveitarfél. á höfuðborgarsv.
Reykjavík	122.460	159.373.038	0	21.500.000	16.962.546	412.111.376
Sveitarfél. á höfuðborgarsv.	91.159	0	0	485.261.571	86.950.624	3.447.550.928
Suburnes	22.509	0	539.225.693	834.073.611	711.671.833	3.301.555.274
Vesturland	15.766	0	102.990.550	1.333.600.083	472.480.824	3.532.632.332
Vestfirðir	6.883	0	18.047.199	1.094.897.509	25.478.135	2.930.619.494
Norurland vestra	7.128	1.800.000	0	75.090.671	461.336.301	1.195.785.652
Norurland eystra	29.361	0	84.001.240	1.608.289.669	325.257.174	2.082.706.092
Austurland	12.452	0	19.025.590	1.031.562.736	35.559.357	4.308.128.029
Suburland	24.811	0	410.986.983	1.566.166.543	642.136.495	2.542.542.249
<b>Samtals</b>	<b>332.529</b>	<b>161.173.038</b>	<b>35.000.000</b>	<b>244.100.000</b>	<b>1.249.367.926</b>	<b>8.900.670.310</b>

\* Framlög til Reykjavíkurborgar samkvæmt reglugerð nr. 351/2002 eru á grundvelli samninga um rekstur skólanna/skóladeilda, kemsturáðgöf fyrir nýbúna í öðrum sveitarfélögum en Reykjavíkurborg og kemslu langveikna barna með lögheimili utan Reykjavíkurborgar.

Athugið:

Landshlutar:	Reykjavík	Landshlutarnir	Landshlutar:
Reykjavík	19.541.801	3.087.228	8.242.887
Grænningar- og röðgafarstöð ríkisins			11.301.582
Námsmats- vegna ytra mats á skólafarfl			1.638.853
Samband íslenskra sveitarfélaga í Brussel			2.101.023
Samband sveitarfélaga á höfuðborgarsvæðinu			2.843.851
Samband sveitarfélaga á Suðurnesjum			3.568.185
Samband sveitarfélaga á Vesturlandi			3.626.820
Fjórðungssamband Vestfirðinga			3.918.556
Samtök sveitarfélaga á Norurlandi vestra			3.469.262
Eyþing			3.833.449
Samband sveitarfélaga á Austurlandi			
Samtök samlenskra sveitarfélaga			
Óháfró 31.12. 2015	-110.011.756	-32.578.621	-72.308.210
Óháfró 31.12.2016	2.158.593.754	1.470.141	6.498.938
<b>Samtals</b>	<b>161.173.038</b>	<b>35.000.000</b>	<b>79.943.382</b>
			<b>263.069.388</b>
			<b>49.930.463</b>
			<b>26.773.640</b>
			<b>782.763.518</b>
			<b>4.078.991.520</b>
			<b>550.000.000</b>
			<b>29.344.839.048</b>



Þjónustuvæði um málefni fatlaðs fólks	Almenn framlög vegna málefna fatlaðs fólks 2016	Breytinga- kostnaður	Viðbótar- framlög 2016	Framlög vegna lengdrar viðveru 2016	Framlög vegna NPA 2016	Framlög vegna	
						langtímaleigu- samninga 2016	Samtals
Reykjavíkuborg og Seljarnameskaupstaður	5.042.243.318	12.933.502	32.380.000	37.571.121	64.924.494	36.353.218	5.226.405.654
Kópavogsbær	602.459.962		14.710.000	5.831.853	7.387.418	5.284.800	635.674.034
Garðabær	388.771.002		19.570.000	2.698.560	17.136.343	2.659.060	430.834.965
Hafnarfjarðarkaupstaður	1.109.791.248	11.291.476	25.238.000	8.299.047	28.905.971	20.093.445	1.203.619.187
Mosfellsbær og Kjósarhreppur	780.338.554		12.780.000	3.221.553	25.098.441	3.305.699	824.744.248
Reykjanesbær	354.072.148		16.986.000	3.599.573		345.676	375.003.397
Grindavíkurbær	118.903.697		4.864.000	823.721			124.591.418
Sandgerðisbær	80.737.220		4.162.000	0			84.899.220
Vesturland	472.618.791		22.492.000	5.782.867	15.517.200	1.027.635	517.438.494
Vestfirðir	348.089.081	1.820.000	40.276.000	1.007.247			391.192.328
Norðurland vestra	400.025.321		15.815.000	3.394.951	9.536.068		428.771.340
Fjallabyggð og Dalvíkurbyggð	186.147.450		7.931.000	2.433.984			196.512.434
Eyjafjörður	1.488.049.749		48.685.000	4.163.316	14.543.732		1.555.441.797
Þingeyjarsýslur	165.015.292		0	1.343.796			166.359.088
Austurland	434.253.892	150.000	5.678.000	153.023			440.234.915
Sveitarfélagið Hornafjörður	141.520.251		0	0			141.520.251
Suðurland	1.013.503.770		28.433.000	7.615.702	4.864.831	603.436	1.055.020.739
Vestmannaeyjabær	112.380.608		0	1.059.685			113.440.293
<b>Framlög samtals</b>	<b>13.238.921.354</b>	<b>26.194.978</b>	<b>300.000.000</b>	<b>89.000.000</b>	<b>187.914.498</b>	<b>69.672.969</b>	<b>13.911.703.800</b>
<b>Annað</b>							
Sumardvöl í Reykjadal	50.800.000						50.800.000
Gistiheimilið Melgerð 7, Kópavogi	4.922.834						4.922.834
<b>Breytingakostnaður</b>							
Samband Íslenskra sveitarfélaga	17.803.764						17.803.764
Vinnuálastofnun - AMS	97.800.000						97.800.000
<b>NPA</b>							
Kostnaður vegna verkefnisins					3.215.575		3.215.575
<b>Fasteignasjóður Jöfnunarsjóðs sveitarfélaga</b>							
Framlög	439.992.000						439.992.000
Óhafð 31. des. 2015	-98.286.533				-42.005.689		-140.292.222
Óhafð 31. des. 2016	66.275.193				30.875.616		97.150.809
							<b>14.483.096.560</b>

## Jöfnunarsjóður sveitarfélaga

### Yfirlit - greiðslur húsaleigubóta og fjöldi bótaþega

#### Almennar húsaleigubætur: Þróun fjölda bótaþega og raungreiðslna sveitarfélaga

Fjöldi bótaþega	2011	2012	2013	2014	2015	2016
Almennar íbúðir	7.315	7.148	7.859	8.489	8.449	7.544
Félagslegar íbúðir	4.177	4.078	3.795	3.894	3.940	3.965
Námssgarðar/heimavistir	2.076	2.170	2.249	2.516	2.649	2.294
Sambýli	487	490	482	463	458	436
<b>Bótaþegar samtals</b>	<b>14.055</b>	<b>13.886</b>	<b>14.385</b>	<b>15.362</b>	<b>15.496</b>	<b>14.239</b>

Raungreiðslur í m.kr.	2011	2012	2013	2014	2015	2016
Almennar íbúðir	1.947	1.929	2.442	2.639	2.494	2.251
Félagslegar íbúðir	1.065	1.070	1.160	1.217	1.211	1.205
Námssgarðar/heimavistir	453	489	584	665	629	590
Sambýli	67	79	95	97	98	97
<b>Greiðslur samtals m.kr. á verðlagi hvers árs</b>	<b>3.531</b>	<b>3.568</b>	<b>4.280</b>	<b>4.618</b>	<b>4.432</b>	<b>4.143</b>

#### Sérstakar húsaleigubætur: Þróun fjölda bótaþega og raungreiðslna sveitarfélaga

Fjöldi bótaþega	2011	2012	2013	2014	2015	2016
Almennar íbúðir	1.677	1.835	2.055	2.373	2.342	2.140
Félagslegar íbúðir	2.045	2.107	2.216	2.427	2.458	2.488
Námssgarðar/heimavistir	31	32	59	92	95	116
Sambýli	3	5	8	21	24	35
<b>Bótaþegar samtals</b>	<b>3.756</b>	<b>3.979</b>	<b>4.338</b>	<b>4.913</b>	<b>4.919</b>	<b>4.779</b>

Raungreiðslur í m.kr.	2011	2012	2013	2014	2015	2016
Almennar íbúðir	465	506	578	646	651	585
Félagslegar íbúðir	592	622	652	683	684	688
Námssgarðar/heimavistir	4	5	9	14	14	18
Sambýli	0	1	1	3	5	5
<b>Greiðslur samtals m.kr. á verðlagi hvers árs</b>	<b>1.061</b>	<b>1.133</b>	<b>1.240</b>	<b>1.346</b>	<b>1.354</b>	<b>1.296</b>







