

Forsætisráðuneytið

Markaðsrannsókn

Nóvember 1999

GALLUP

ÍSLENSKAR MARKAÐSRANNSÓKNIR

AÐILI AÐ GALLUP INTERNATIONAL

EFNISYFIRLIT

1.	Inngangur	2
2.	Framkvæmd	3
3.	Helstu niðurstöður	4
4.	Ítarlegar niðurstöður	5
Sp. 1.	Hefur þú aðgang að tölvu í vinnu, í skóla eða á heimili?	5
Sp. 2.	Hversu mikið notar þú tölvur í klukkustundum talið?	6
Sp. 3.	Hversu líklegt eða ólíklegt telur þú að þú kaupir þér tölvu á heimilið á næstu 12 mánuðum?	8
Sp. 4.	Hversu líklegt eða ólíklegt telur þú að þú kaupir þér tölvu á heimilið á næstu tveimur árum?	9
Sp. 5.	Ert þú með aðgang að netfangi fyrir tölvupóst?	10
Sp. 6.	Er netfangið þitt eigið eða deilir þú því með öðrum?	11
Sp. 7.	Hefur þú aðgang að Internetinu í vinnu, í skóla eða á heimili?	12
Sp. 8.	Hversu mikið notar þú Internetið í klukkustundum talið?	13
Sp. 9.	Í hvað notar þú tölvuna mest?	15
5.	Viðauki	16

1. INNGANGUR

Í þessari skýrslu eru settar fram niðurstöður úr rannsókn sem Gallup gerði fyrir forsætisráðuneytið í nóvember 1999.

Markmið rannsóknarinnar var að kanna notkun Íslendinga á tölvum og Internetinu.

Uppsetningu skýrslunnar er þannig háttað að í öðrum kafla er framkvæmd rannsóknarinnar lýst. Í þriðja kafla er farið í helstu niðurstöður hennar í stuttu máli og í fjórða kafla er farið nákvæmlega í allar niðurstöður rannsóknarinnar í máli og myndum. Í viðauka er útskýring á hvað öryggisbil eru til að menn eigi auðveldara með að glöggva sig á niðurstöðum rannsóknarinnar.

Ef einhverjar spurningar vakna munum við hjá Gallup svara þeim eftir bestu getu.

Reykjavík, 30. desember 1999

Með þökk fyrir gott samstarf,

*Helena Jónsdóttir
Matthías Þorvaldsson*

2. FRAMKVÆMD

Hér fyrir neðan er því lýst hvernig könnunin var unnin og hverjar heimturnar voru.

Hvernig var könnunin unnin?	
Framkvæmdatími	21. nóvember til 6. desember 1999
Gagnaöflun	Sími
Úrtak	Tilviljunarúrtak úr þjóðskrá
Þátttakendur	Fólk, 16 til 75 ára, af öllu landinu
Úrtaksstærð	1200 einstaklingar

Heimtur	Fjöldi
Heildarfjöldi svarenda.....	803
Neita að svara.....	253
Næst ekki í.....	70
Búsettir erlendis.....	56
Látnir.....	0
Veikir.....	18
Heildarfjöldi í úrtaki.....	<u>1200</u>

Endanlegt úrtak, þegar frá hafa verið dregnir þeir sem eru búsettir erlendis, látnir eða veikir, samanstandur af 1126 einstaklingum. Nettósvörun er því 71,3%

Niðurstöðurnar voru greindar eftir aldri, kyni, búsetu, tekjum og starfi.

Þegar greint er eftir tekjum er átt við mánaðarlegar heildartekjur allra á heimilinu.

Þegar greint er eftir starfi eru viðmælendum skipt í sex flokka. Hér fyrir neðan eru fjórir þessara flokka útskýrðir betur:

Verkafólk+einföld þjónustustörf: Í þessum flokki eru meðal annars þeir sem vinna erfiðisvinnu, ófaglærð störf, við fiskvinnslu og afgreiðslustörf.

Faglærð iðnaðarstörf: T.d. rafvirkjar, húsasmiðir, píparar o.s.frv.

Skrifstofustörf+faglærð störf við opinb. þjónustu: T.d. bankastarfsmenn, solumenn, fulltrúar, kennarar, sjúkraliðar, fóstrur og listamenn.

Sérfræðingar: Bæði í einka- og ríkisgeira, t.d. lögfræðingar, viðskiptafræðingar, verkfræðingar o.s.frv.

3. HELSTU NIÐURSTÖÐUR

Nærri 71% landsmanna á aldrinum er með aðgang að tölvu á heimili sem eru aukning um ríflega 2 prósentustig frá því í könnun í mars 1999. Að sama skapi hefur þeim fjölgað sem eru með aðgang að tölvu í vinnu og eru þeir nú ríflega helmingur. Eingöngu nærri 18% eru í dag ekki með aðgang að tölvu neins staðar.

Að meðaltali nota þeir sem eru með aðgang að tölvu hana í 2,6 klukkustundir á dag en ef eingöngu er tekið mið af þeim sem nota tölvur er meðaltalið 2,9 klukkustundir á dag. Stærsti hópurinn notar tölvuna í eina klukkustund á viku eða minna (29,4%) og nokkuð margir nota hana aldrei (11,5%).

Helmingur úrtaksins fékk þá spurningu hvort að líklegt væri að tölva yrði keypt á heimilið á næstu 12 mánuðum. Af þeim sem ekki eru með aðgang að tölvu á heimili í dag telur rúmur fjórðungur það mjög líklegt að tölva verði keypt á heimilið á næstu 12 mánuðum, ríflega 14% telja það frekar líklegt en á hinn bóginn telja ríflega 54% það ólíklegt. Helmingur úrtaksins var hins vegar spurður um líkur á tölvukaupum á næstu tveimur árum. Líkurnar á kaupum jukust eitthvað við þetta, en þó ekki mikið.

Nærri helmingur svarenda er með aðgang að netfangi fyrir tölvupóst á heimili, nærri 37% í vinnu og yfir 16% í skóla. Nærri þriðjungur er á hinn bóginn ekki með aðgang að netfangi fyrir tölvupóst.

Þeir sem hafa aðgang að netfangi hafa sitt eigið netfang í nær 53% tilfella á heimili, en sambærileg hlutföll eru 74% í vinnu og rúmlega 85% í skóla.

Nærri 50% landsmanna á aldrinum 16-75 ára eru með aðgang að Internetinu á heimili og hefur þetta hlutfall aukist úr ríflega 47% síðan í könnun í mars 1999. Þeir sem eru með aðgang að Internetinu í vinnu eru nú ríflega 39% en voru nærri 34% í mars síðastliðnum. Þeim sem eru með aðgang að Internetinu í skóla hefur fjölgað mest, eða úr 11,2% í 18,7%.

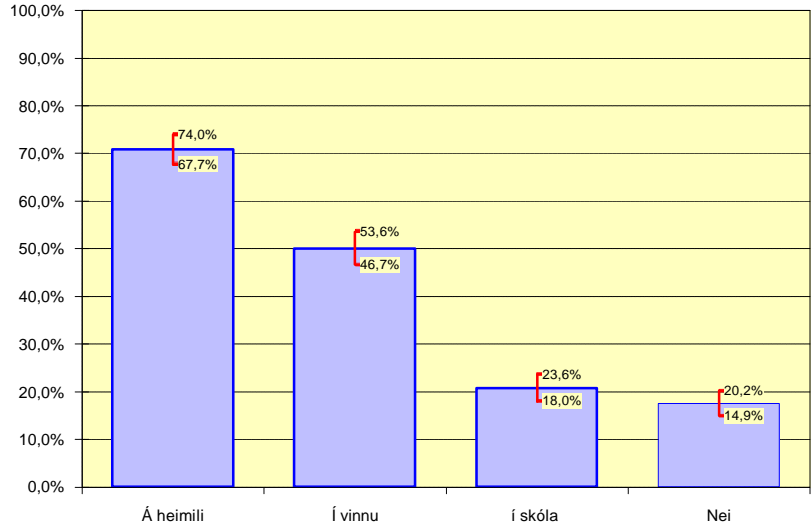
Þeir sem eru með aðgang að Internetinu nota það að meðaltali í 5,1 klukkustund á viku en ef eingöngu er tekið mið af þeim sem nota Internetið er meðaltalið 5,8 klukkustundir á viku. Meðalnotkun hefur aukist nokkuð mikið frá því í síðustu könnun.

Langstærsti hópurinn (39,4%) segist nota tölvuna mest í ritvinnslu á meðan ríflega 13% nota hana mest í upplýsingaleit og 11% nota hana mest í bókhald. Annað var nefnt sjaldnar.

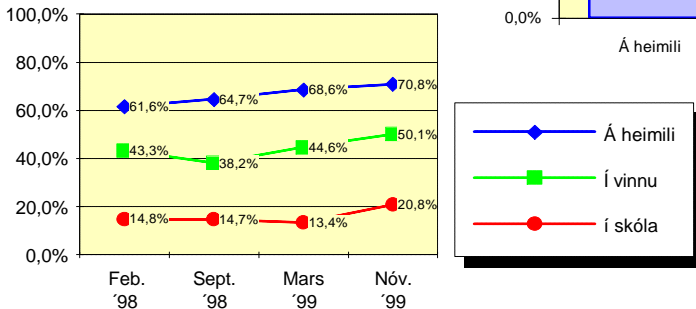
4. ÍTARLEGAR NIÐURSTÖÐUR

Sp. 1. Hefur þú aðgang að tölvu í vinnu, í skóla eða á heimili?

	Fjöldi	Hlutf.
Á heimili	568	70,8%
Í vinnu	402	50,1%
Í skóla	167	20,8%
Nei	141	17,6%
Tóku afstöðu	802	
Tóku afstöðu	802	99,9%
Tóku ekki afstöðu	1	0,1%
Fjöldi svarenda	803	100,0%



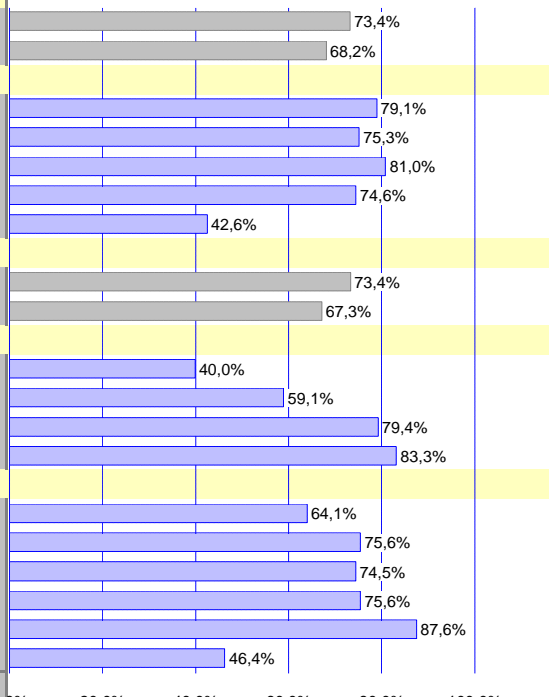
Þróun



Greint eftir...	Á heimili		Í vinnu		Í skóla		Nei		Fjöldi svarenda
	Fjöldi	Hlutf.	Fjöldi	Hlutf.	Fjöldi	Hlutf.	Fjöldi	Hlutf.	
....kyni									
Karlar	298	73,4%	219	53,9%	68	16,7%	72	17,7%	406
Konur	270	68,2%	183	46,2%	99	25,0%	69	17,4%	396
....aldri									
16-24 ára	155	79,1%	78	39,8%	117	59,7%	16	8,2%	196
25-34 ára	125	75,3%	104	62,7%	27	16,3%	13	7,8%	166
35-44 ára	119	81,0%	102	69,4%	11	7,5%	17	11,6%	147
45-54 ára	103	74,6%	78	56,5%	7	5,1%	22	15,9%	138
55-75 ára	66	42,6%	40	25,8%	5	3,2%	73	47,1%	155
....búsetu									
Höfuðborgarsvæðið	340	73,4%	250	54,0%	97	21,0%	66	14,3%	463
Landsbyggðin	228	67,3%	152	44,8%	70	20,6%	75	22,1%	339
....fjölskyldutekjum									
Undir 100 þús.	28	40,0%	15	21,4%	8	11,4%	36	51,4%	70
100-199 þús.	117	59,1%	73	36,9%	36	18,2%	53	26,8%	198
200-299 þús.	150	79,4%	105	55,6%	38	20,1%	20	10,6%	189
300 þús.->+	215	83,3%	173	67,1%	64	24,8%	17	6,6%	258
....starfssviði									
Verkafl./ einföld þjónustust.	132	64,1%	81	39,3%	35	17,0%	55	26,7%	206
Faglærð iðnaðarst.	62	75,6%	40	48,8%	7	8,5%	14	17,1%	82
Skrifst./ fagl. v. opinb. þjón.	123	74,5%	143	86,7%	24	14,5%	6	3,6%	165
Stjórnendur / atvinnurek. / sérfr.	121	75,6%	108	67,5%	7	4,4%	20	12,5%	160
Nemar	85	87,6%	23	23,7%	92	94,8%	2	2,1%	97
Heimav./öryrkjar/atvl./ellilífþ.	39	46,4%	2	2,4%	2	2,4%	43	51,2%	84

■ Marktækur munur
■ Ómarktækur munur

Á heimili



Sp. 2. Hversu mikið notar þú tölvur í klukkustundum talið?

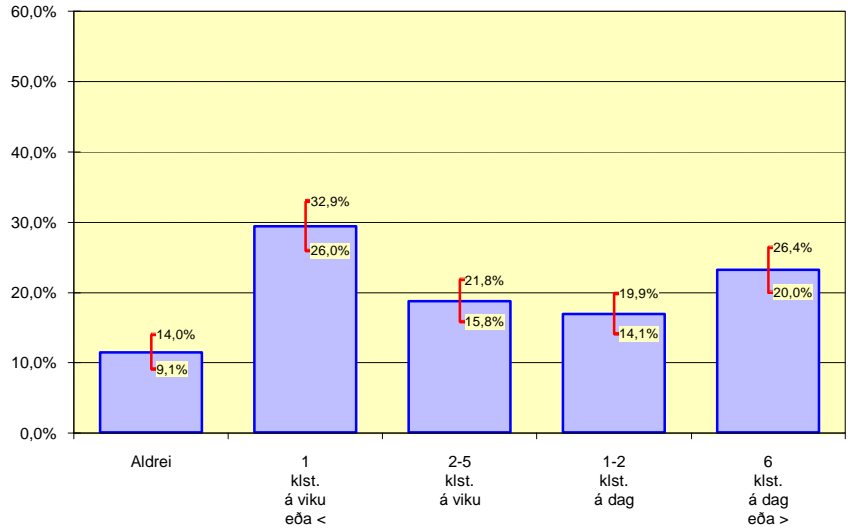
	Fjöldi	Hlutf.
Aldrei	76	11,5%
Eina klst. á viku eða minna	194	29,4%
1 klst. á viku	124	18,8%
2 til 4 klst. á dag	112	17,0%
5 klst. á dag eða meira	153	23,2%
	659	100,0%

	Fjöldi	Hlutf.
Tóku afstöðu	659	99,5%
Tóku ekki afstöðu	3	0,5%
Fjöldi aðspurðra	662	100,0%

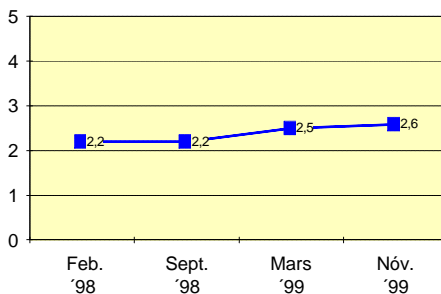
	Fjöldi	Hlutf.
Fjöldi aðspurðra	662	82,4%
Ekki spurðir	141	21,3%
Fjöldi svarenda	803	103,7%

Meðaltal allra (klst. á dag)	2,6
Staðalfrávik	3,3
Miðgildi	1,0
Tíðastagildi	1,0

Meðaltal notenda	2,9
Staðalfrávik	3,3
Miðgildi	1,0
Tíðastagildi	1,0

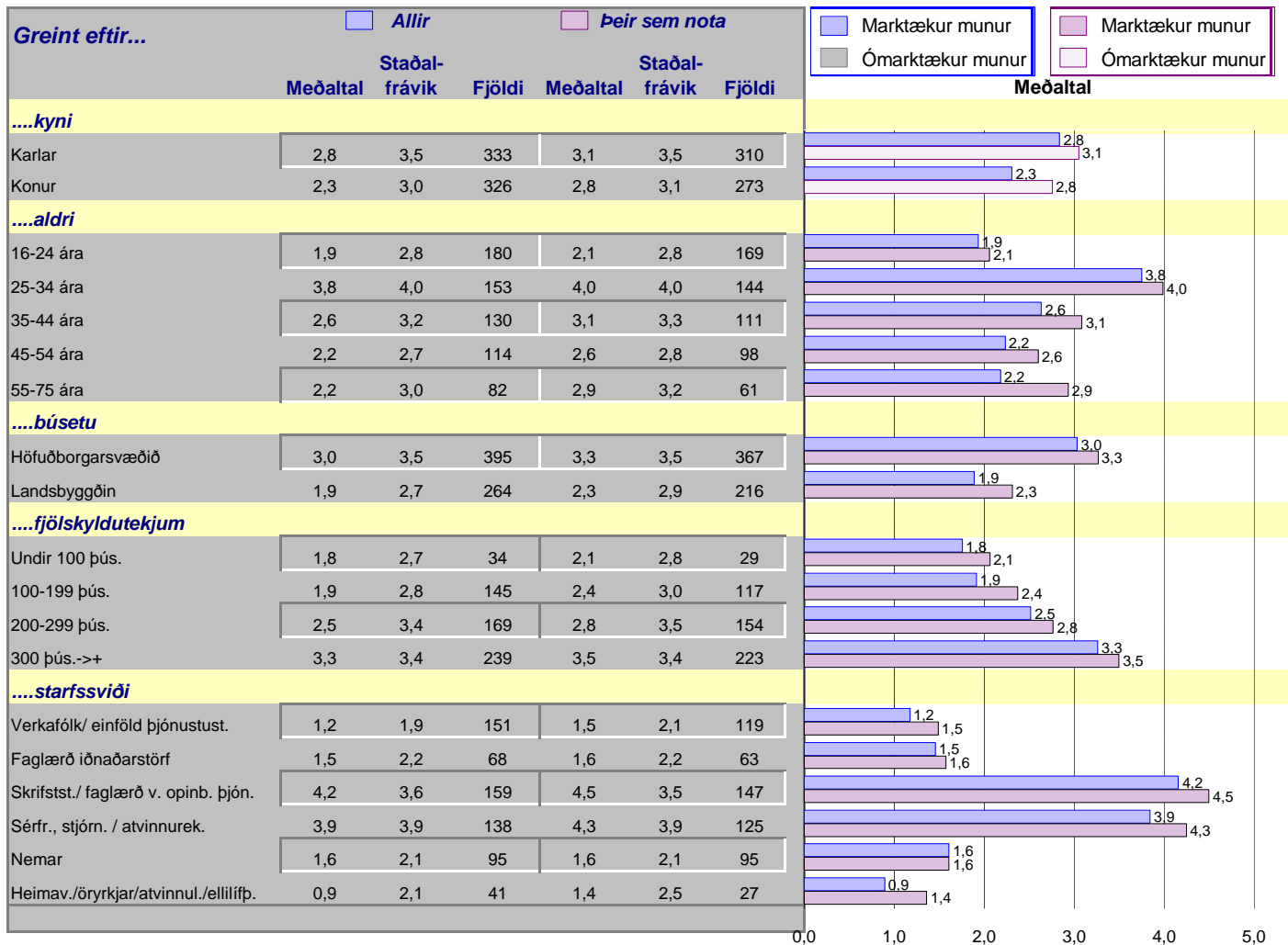


Þróun
meðalnotkunar (klst. á dag)



Staðalfrávik er algengur mælikvarði á dreifingu svara í kringum meðaltal. Það segir til um hversu lík eða ólík svör þátttakenda við spurningu eru. Hátt staðalfrávik ber að túlka þannig að svör þátttakenda séu ólík en lágt staðalfrávik þannig að svörin séu lík. Þetta gildir einnig um aðrar sambærilegar spurningar í skýrslunni.

Sp. 2. Hversu mikið notar þú tölvur í klukkustundum talið?



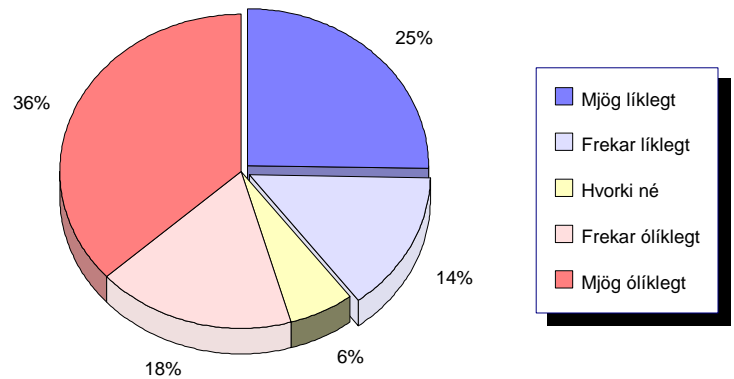
Sp. 3. Hversu líklegt eða ólíklegt telur þú að þú kaupir þér tölvu á heimilið á næstu 12 mánuðum?

	Fjöldi	Hlutf.
Mjög líklegt	30	25,4%
Frekar líklegt	17	14,4%
Hvorki né	7	5,9%
Frekar ólíklegt	21	17,8%
Mjög ólíklegt	43	36,4%
Samtals	118	100,0%

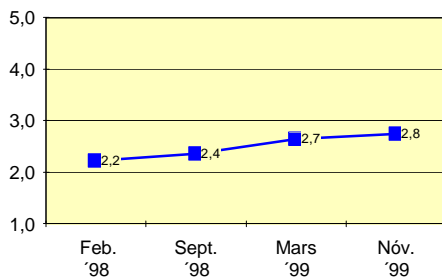
Vikmörk	
17,6%	- 33,3%
8,1%	- 20,7%
1,7%	- 10,2%
10,9%	- 24,7%
27,8%	- 45,1%

	Fjöldi	Hlutf.
Tóku afstöðu	118	97,5%
Tóku ekki afstöðu	3	2,5%
Fjöldi aðspurðra	121	100,0%
Fjöldi aðspurðra	121	15,1%
EKKI spurðir	682	84,9%
Fjöldi svarenda	803	100,0%

Meðaltal	2,7
Staðalfrávik	1,7



Þróun á einkunn

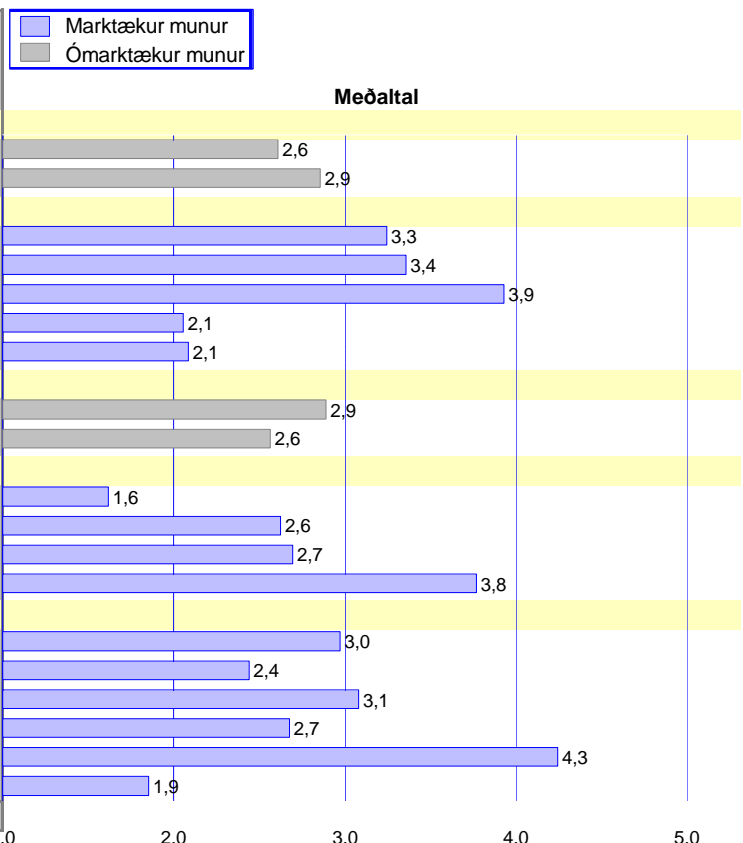


Helmingur þeirra sem hafa ekki tölvu á heimili fékk þessa spurningu og hinn helmingurinn fékk næstu spurningu.

Meðaltal reiknast skv. eftirfarandi formúlu:
[T.d. mjög góða (fj. x 5) + frekar góða (fj. x 4) + hvorki né (fj. x 3) + frekar slæma (fj. x 2) + mjög slæma (fj. x 1)] / Heildarfjöldi svara.
Meðaltal tekur því gildi á kvarðanum 1 til 5.
Þetta gildir einnig um aðrar sambærilegar spurningar í skýrslunni.

Greint eftir...

	Meðaltal	Staðalfrávik	Fjöldi
....kyni			
Karlar	2,6	1,6	54
Konur	2,9	1,7	64
....aldri			
16-24 ára	3,3	1,6	16
25-34 ára	3,4	1,6	25
35-44 ára	3,9	1,3	15
45-54 ára	2,1	1,4	17
55-75 ára	2,1	1,5	45
....búsetu			
Höfuðborgarsvæðið	2,9	1,6	65
Landsbyggðin	2,6	1,7	53
....fjölskyldutekjum			
Undir 100 þús.	1,6	1,3	21
100-199 þús.	2,6	1,6	43
200-299 þús.	2,7	1,5	20
300 þús.->+	3,8	1,5	22
....starfssviði			
Verkaþól/ einföld þjónustust.	3,0	1,7	38
Faglærð iðnaðarstörf	2,4	1,7	9
Skrifstst./ faglærð v. opinb. þjón.	3,1	1,7	24
Sérfr., stjörn. / atvinnurek.	2,7	1,7	22
Nemar	4,3	0,5	4
Heimav./öryrkjar/atvinnul./ellilífþ.	1,9	1,5	21

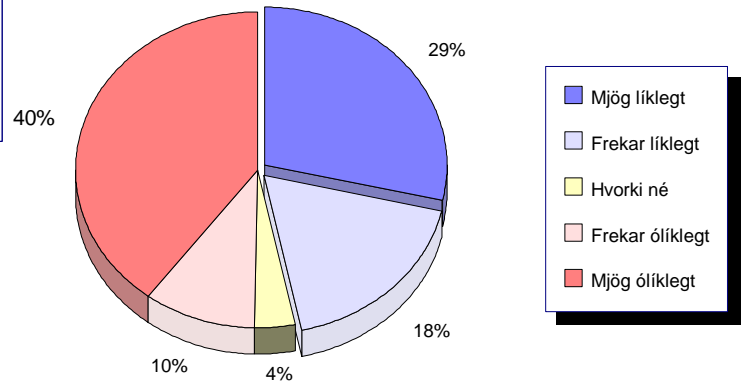


Sp. 4. Hversu líklegt eða ólíklegt telur þú að þú kaupir þér tölvu á heimilið á næstu tveimur árum?

	Fjöldi	Hlutf.
Mjög líklegt	32	28,8%
Frekar líklegt	20	18,0%
Hvorki né	4	3,6%
Frekar ólíklegt	11	9,9%
Mjög ólíklegt	44	39,6%
Samtals	111	100,0%

Vikmörk

20,4% - 37,3%
10,9% - 25,2%
0,1% - 7,1%
4,4% - 15,5%
30,5% - 48,7%

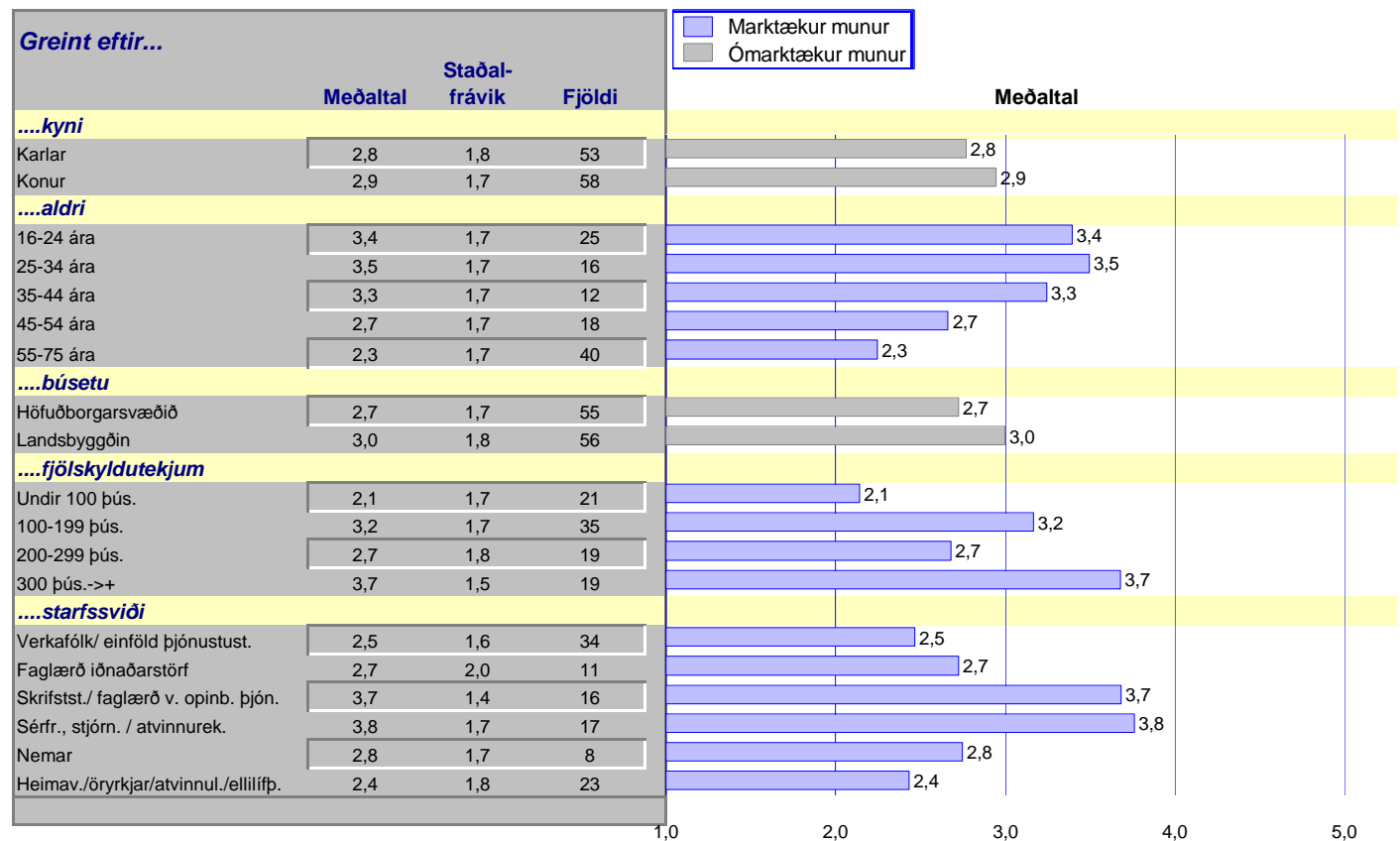
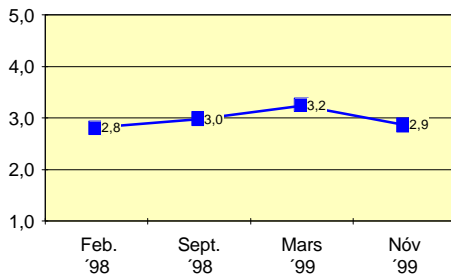


	Fjöldi	Hlutf.
Tóku afstöðu	111	97,4%
Tóku ekki afstöðu	3	2,6%
Fjöldi aðspurðra	114	100,0%

Fjöldi aðspurðra	114	14,2%
Ekki spurðir	689	85,8%
Fjöldi svarenda	803	100,0%

Meðaltal	2,9
Staðalfrávik	1,7

Þróun á einkunn

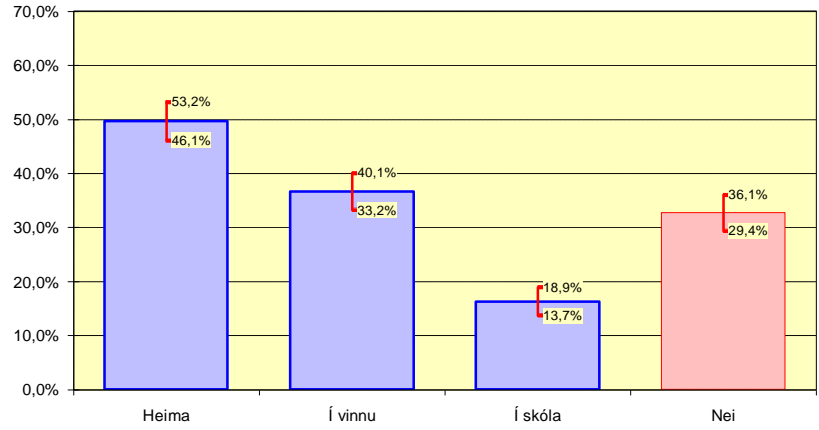


Sp. 5. Ert þú með aðgang að netfangi fyrir tölvupóst?

	Fjöldi	Hlutf.
Heima	378	49,7%
Í vinnu	279	36,7%
Í skóla	124	16,3%
Nei	249	32,7%

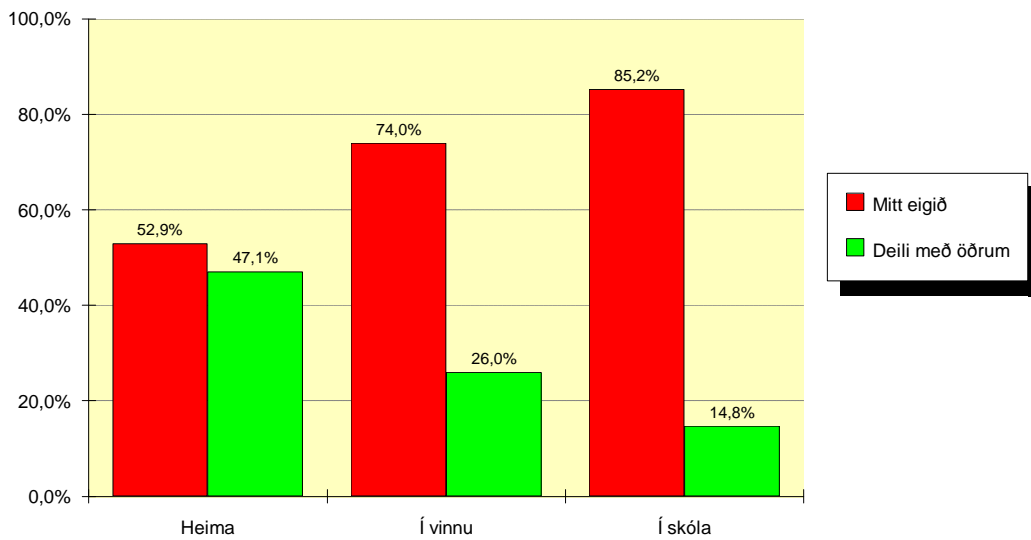
Tóku afstöðu	761
--------------	-----

	Fjöldi	Hlutf.
Tóku afstöðu	761	94,8%
Tóku ekki afstöðu	42	5,2%
Fjöldi svarenda	803	100,0%



Sp. 6. Er netfangið þitt eigið eða deilir þú því með öðrum á heimili, í vinnu og í skóla?

	Heima		Í vinnu		Í skóla	
	Fjöldi	Hlutf.	Fjöldi	Hlutf.	Fjöldi	Hlutf.
Mitt eigið	200	52,9%	205	74,0%	104	85,2%
Deili með öðrum	178	47,1%	72	26,0%	18	14,8%
	378	100%	277	100%	122	100%
Tóku afstöðu	378	47,1%	277	34,5%	122	15,2%
Tóku ekki afstöðu	0	0,0%	2	0,2%	2	0,2%
Ekki spurðir	425	52,9%	524	65,3%	679	84,6%
Fjöldi svarenda	803	200%	803	200%	803	200%

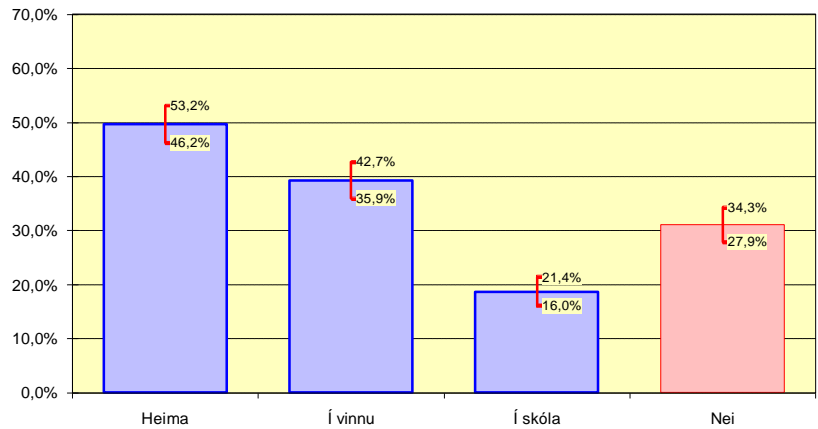


Sp. 7. Hefur þú aðgang að Internetinu í vinnu, í skóla eða á heimili?

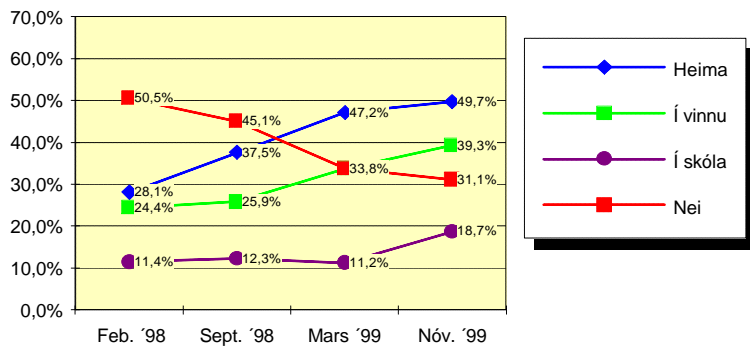
	Fjöldi	Hlutf.
Heima	398	49,7%
Í vinnu	315	39,3%
Í skóla	150	18,7%
Nei	249	31,1%

Tóku afstöðu **801**

	Fjöldi	Hlutf.
Tóku afstöðu	801	99,8%
Tóku ekki afstöðu	2	0,2%
Fjöldi svarenda	803	100,0%



Þróun



Greint eftir...	Heima		Í vinnu		Í skóla		Nei		Fjöldi svarenda	Marktækur munur	Ómarktækur munur
	Fjöldi	Hlutf.	Fjöldi	Hlutf.	Fjöldi	Hlutf.	Fjöldi	Hlutf.			
....kyni											
Karlar	212	52,1%	169	41,5%	63	15,5%	124	30,5%	407	52,1%	
Konur	186	47,2%	146	37,1%	87	22,1%	125	31,7%	394	47,2%	
....aldri											
16-24 ára	113	57,7%	51	26,0%	107	54,6%	32	16,3%	196	57,7%	
25-34 ára	103	61,7%	88	52,7%	26	15,6%	31	18,6%	167	61,7%	
35-44 ára	83	56,5%	83	56,5%	9	6,1%	36	24,5%	147	56,5%	
45-54 ára	65	47,1%	38	27,5%	5	3,6%	47	34,1%	138	47,1%	
55-75 ára	34	22,2%	25	16,3%	3	2,0%	103	67,3%	153	22,2%	
....búsetu											
Höfuðborgarsvæðið	247	53,5%	198	42,9%	86	18,6%	122	26,4%	462	53,5%	
Landsbyggðin	151	44,5%	117	34,5%	64	18,9%	127	37,5%	339	44,5%	
....fjölskyldutekjum											
Undir 100 þús.	18	26,1%	11	15,9%	6	8,7%	43	62,3%	69	26,1%	
100-199 þús.	72	36,2%	52	26,1%	32	16,1%	96	48,2%	199	36,2%	
200-299 þús.	102	54,3%	82	43,6%	34	18,1%	44	23,4%	188	54,3%	
300 þús.->+	169	65,5%	144	55,8%	58	22,5%	37	14,3%	258	65,5%	
....starfssviði											
Verkaf./ einföld þjónustust.	83	40,3%	51	24,8%	30	14,6%	96	46,6%	206	40,3%	
Faglærð iðnaðarst.	47	57,3%	32	39,0%	6	7,3%	21	25,6%	82	57,3%	
Skrifst./ fagl. v. opinb. þjón.	91	55,5%	123	75,0%	22	13,4%	21	12,8%	164	55,5%	
Stjórnendur / atvinnurek. / sérfr.	90	56,3%	92	57,5%	5	3,1%	45	28,1%	160	56,3%	
Nemar	61	62,9%	11	11,3%	87	89,7%	3	3,1%	97	62,9%	
Heimav./öryrkjar/atvl./ellilífþ.	21	25,0%	1	1,2%	0	0,0%	62	73,8%	84	25,0%	

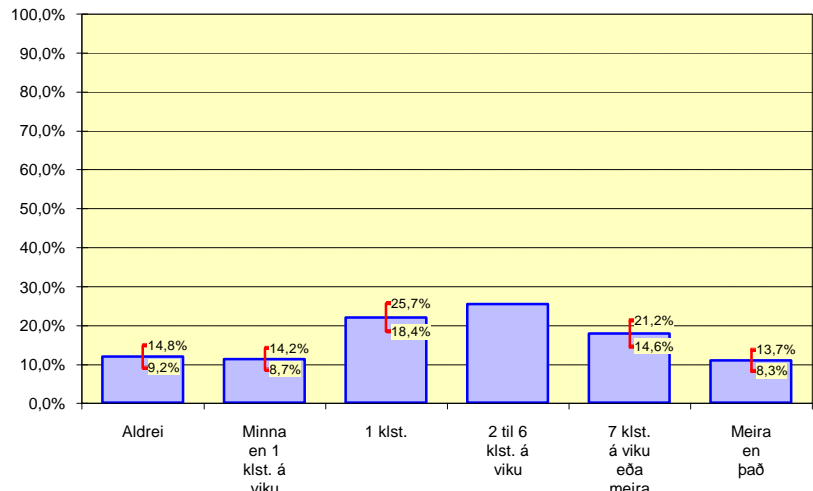
Sp. 8. Hversu mikið notar þú Internetið í klukkustundum talið?

	Fjöldi	Hlutf.
Aldrei	61	12,0%
Minna en 1 klst. á viku	58	11,4%
1 klst.	112	22,0%
2 til 6 klst. á viku	130	25,6%
7 klst. á viku eða meira	91	17,9%
Meira en það	56	11,0%
	508	100,0%

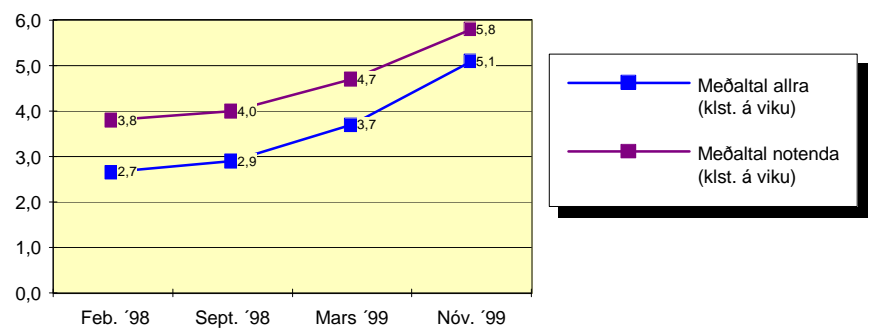
	Fjöldi	Hlutf.
Fjöldi aðspurðra	508	63,3%
Ekki spurðir	295	36,7%
Fjöldi svarenda	803	100,0%

Meðaltal allra (klst. á viku)	5,1
Staðalfrávik	10,3
Miðgildi	2,0
Tíðastagildi	1,0

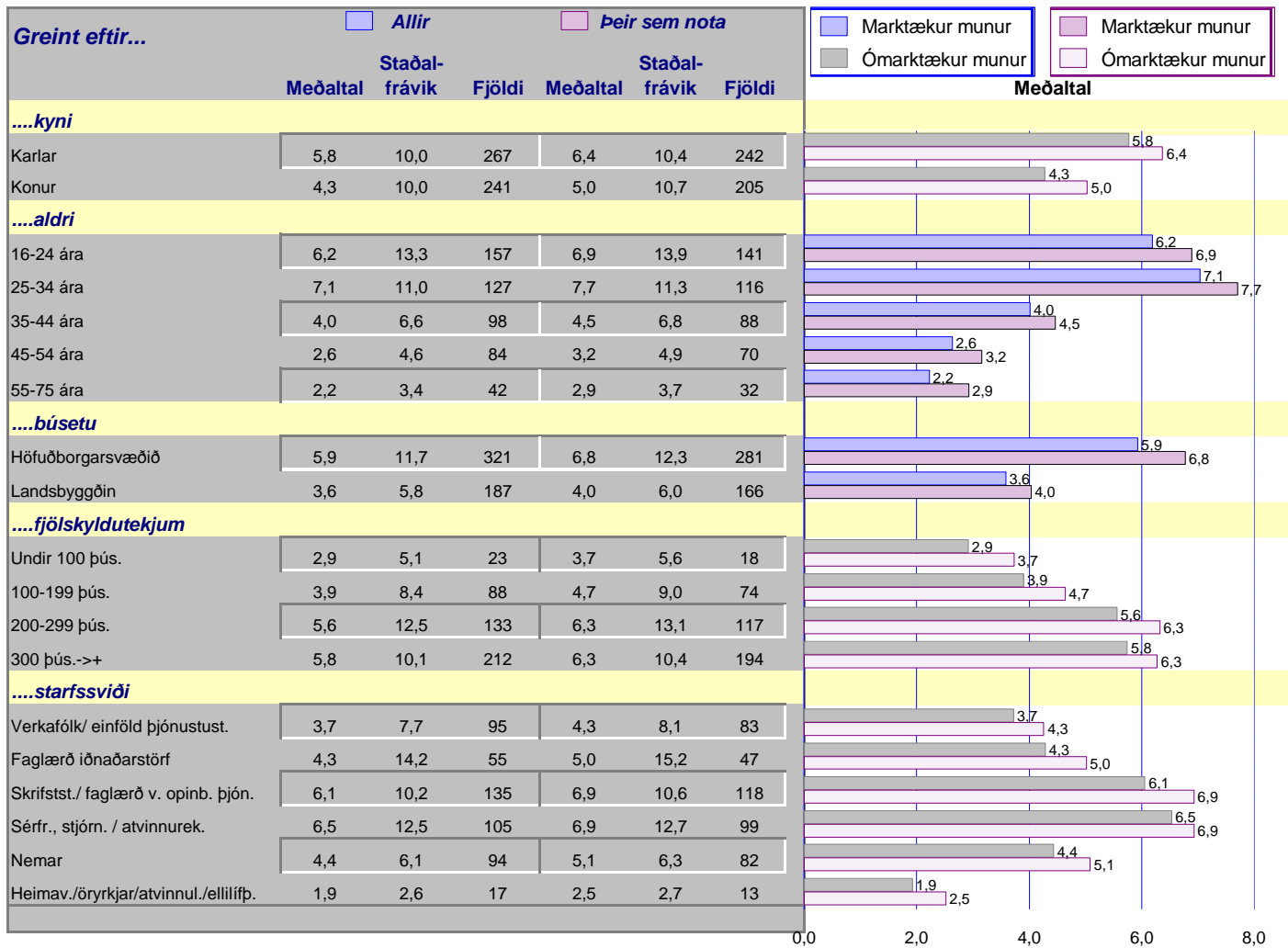
Meðaltal notenda	5,8
Staðalfrávik	10,5
Miðgildi	2,0
Tíðastagildi	1,0



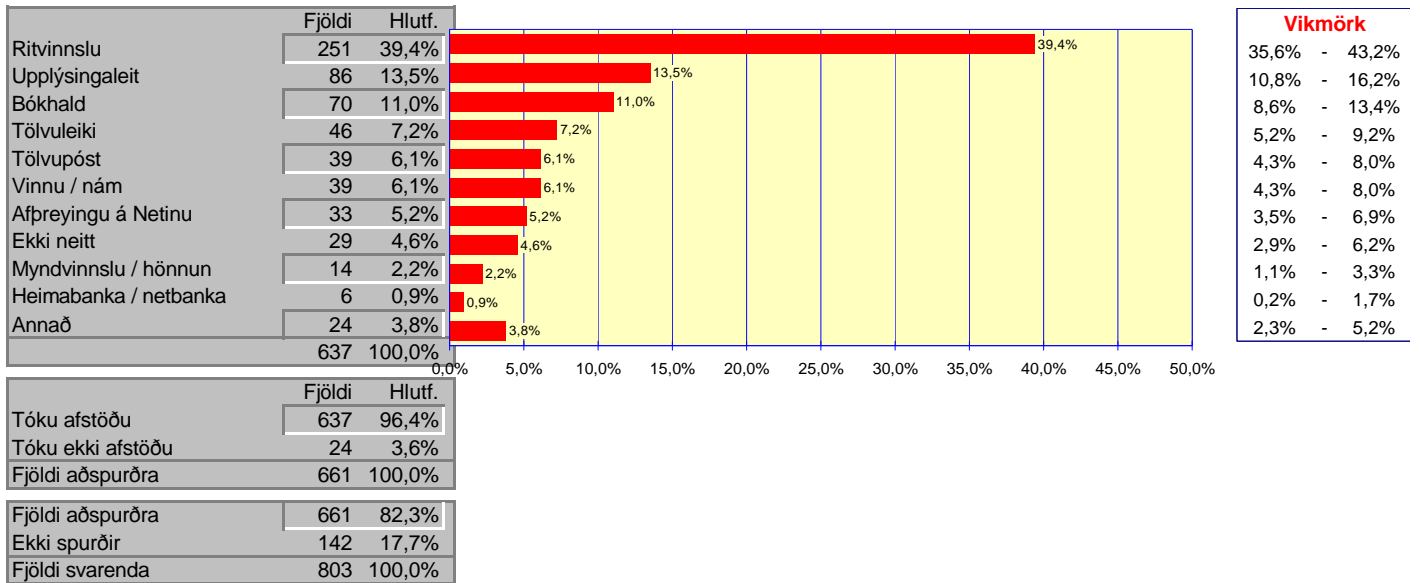
Þróun



Sp. 8. Hversu mikið notar þú Internetið í klukkustundum talið?



Sp. 9. Í hvað notar þú tölvuna mest?



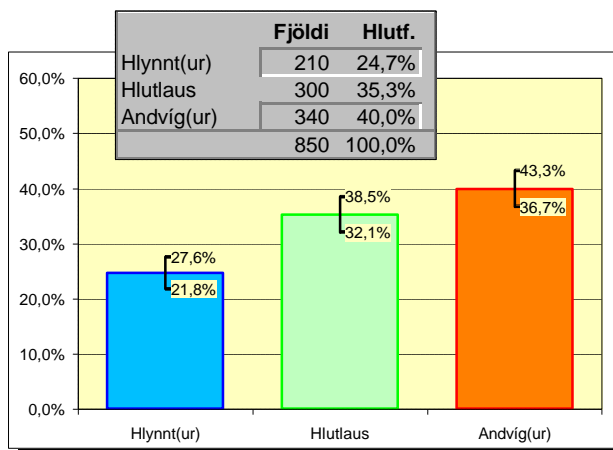
5. VIÐAUKI - Hvað eru vikmörk og öryggisbil

Til að geta áttað sig betur á niðurstöðum rannsókna er nauðsynlegt að skilja hvað öryggisbil er. Öryggisbil er reiknað fyrir hverja tölu og nær jafn langt upp fyrir og niður fyrir töluna nema ef það fer niður að 0% eða upp að 100%.

Oftast er miðað við 95% vissu. Þegar bilið er fengið má segja með 95% vissu að niðurstaða sem fengin væri úr rannsókn liggi á þessu bili ef allir í þýðinu* væru spurðir.

Dæmi: Í myndum okkur að 850 einstaklingar á aldrinum 16 til 75 ára, búsettir á Íslandi, væru spurðir eftirfarandi spurningar:

Ertu hlynnt(ur), hlutlaus eða andvíg(ur) aðild Íslands að ESB? Svörin gætu verið eins og þau sem sýnd eru í töflunni og á myndinni hér að ofan.



Vikmörkin (öryggisbilið er línán á milli vikmarkanna) eru sett á súlurnar þannig að mjög fljótlegt er að átta sig á því hvort um marktækan mun sé að ræða eða ekki.

Túlkun:

Með 95% vissu væri hægt að segja að 21,8% til 27,6% Íslendinga sem búsettir eru á Íslandi, á aldrinum 16 til 75 ára, væru hlynntir inngöngu í ESB (sjá öryggisbil á mynd). Á sama hátt væri hægt að taka hina svarmöguleikana fyrir.

Í framhaldi af þessu er hægt að bera saman svarmöguleikana. Ef öryggisbil svarmöguleika skarast er munur á þeim ekki marktækur. Ef öryggisbilin skarast ekki er munur á þeim marktækur. T.d. væri hægt að segja með 95% vissu að marktækt fleiri einstaklingar, búsettir á Íslandi á aldrinum 16 til 75 ára, væru andvígir aðild að ESB heldur en hlynntir. Einnig væri hægt að segja marktækt að hlutfallslega fleiri væru hlutlausir heldur en hlynntir. Hins vegar er ekki marktækur munur á þeim fjölda sem er hlutlaus og þeim fjölda sem er andvígur.

*Þýði er sá hópur sem verið er að alhæfa um og úrtak er tekið úr. T.d. er oft tekið 1200 manna úrtak úr þýði sem er allir einstaklingar sem búsettir eru á Íslandi á aldrinum 16 til 75 ára.